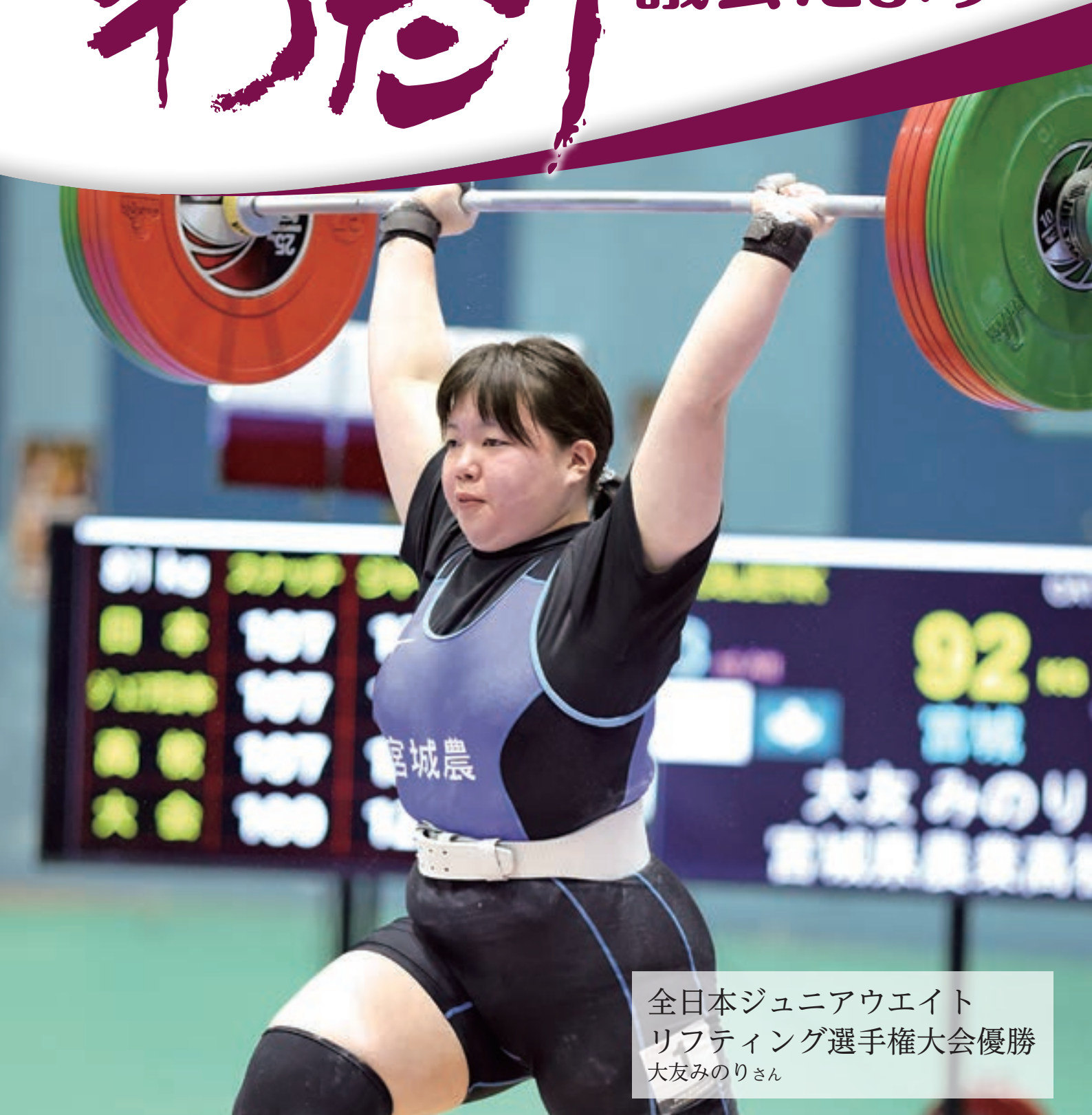


# わたし 議会だより



全日本ジュニアウエイト  
リフティング選手権大会優勝  
大友みのりさん

## 3月定例会

令和6年度の注目事業	4
新年度予算を徹底審査	6
町政のここが聞きたい(11名が一般質問)	10



# 「とにかく楽しんで」

## 父と娘、スポーツに向き合う想い

いかに重いバーベルを頭上まで挙げるかを競うスポーツであるウエイトリフティング。その競技者と指導者であるお二人にお話を伺いました。

**競技を始めたきっかけは何ですか？**

**みのりさん**…中学三年生の時、父から誘われたのがきっかけです。宮農ウエイトリフティング部の実際の雰囲気もよかったので入部を決め、当時は軽い気持ちで始めました。…こんな辛い競技だとは思っていません。

**一同(笑)**

**どなたとかが辛いと感じますか？**

**みのりさん**…最初の方は練習したらその分だけ成績は伸びるけれど、だんだんと停滞期に入ったり怪我をしたりして伸び悩む時は苦しいです。

いです。でも、それをチームメイトと支え合って乗り越えることができるのはいい競技だと思います。

**孝幸さん**…ウエイトリフティングは重心、スピード、パワー、バランス、最後にメンタルが重要になるスポーツです。少しのズレがパフォーマンスに影響してしまいます。そのため何千回、何万回と練習することで手首や関節の負担の蓄積、怪我につながってしまいうことがあります。

**指導の際に気をつけていることはありますか？**

**孝幸さん**…私自身も高校時代は競技者として結果を残していたのですが、怪我が

大会の結果に響いてしまっただけです。指導では生徒の不調の際はすぐに病院に行くように促しています。

**巨理町の制度が役に立っていると思います。**

**孝幸さん**…現代の医療のクオリティもありますが、巨理町の子ども医療費助成制度の恩恵が大きいです。高校生の医療費が無料なので安心して治療に専念できます。巨理には親身になってくれる病院があることもありがたいですね。

**みのりさん**…今までであれば治療に充てていた時間を練習に充てることができるのは選手として嬉しいです。**孝幸さん**…たくさんのサポートをもらっている中で、周りの人に支えられているんだということに留めて競技をしてほしいなと思います。

**本番で実力を出し切るためにメンタルを保つ秘訣はありますか？**

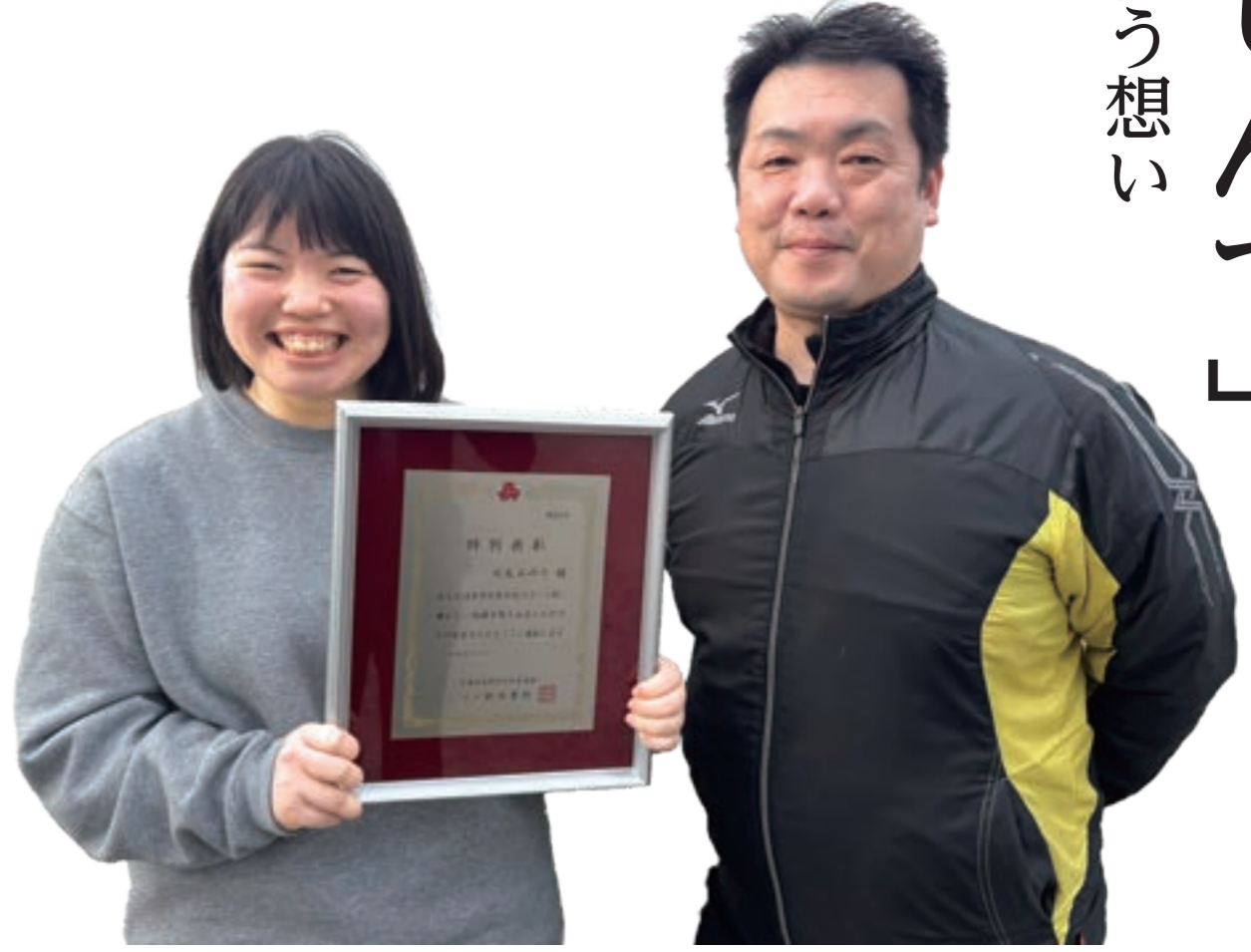
**みのりさん**…結果を気にしないようにしています。何

キロ上げないといけないとか全国大会だから緊張するとかではなく、楽しんでやったら楽しんだ分だけの結果が降ってくるので。本番も練習も楽しんでやろうというところは意識しています。

**ウエイトリフティングならびにスポーツをする方へメッセージをお願いします。**

**孝幸さん**…スポーツは人生の縮図だと思います。娘にも伝えていますが、全国一位になったからといって、強ければ良いというものではないです。コミュニケーション能力、競技上での取り決めを守る忍耐力、精神力といった、スポーツの持つ社会性を育む面を通じて、楽しみながら成長してほしいと思います。

**ありがとうございます。お二人のますますの活躍が楽しみです。**



おとも  
**大友みのりさん** 逢隈 (田沢区)  
宮城県農業高等学校3年生。  
宮農ウエイトリフティング部主将を務め、昨年度3回の全国大会で優勝を飾る。

おともたかゆき  
**大友孝幸さん** 逢隈 (田沢区)  
宮城県農業高等学校ウエイトリフティング部コーチ。  
競技者であった経験をもとに、父として、指導者として日々コーチングに努める。



写真右上…競技に挑むみのりさん。その後ろではコーチである孝幸さんが見守る。写真右下…全国大会優勝の際の金メダルと賞状。写真左…競技直後笑顔を見せるみのりさん。

成績 令和5年度全国高校ウエイトリフティング競技選抜大会 優勝  
JOCジュニアオリンピックカップ第44回全日本ジュニアウエイトリフティング選手権大会 優勝  
第15回全日本女子選抜ウエイトリフティング競技選手権大会 優勝 高校の部団体優勝  
令和6年8月 第32回日・韓・中ジュニア交流競技会 出場決定 ほか

インタビュー：結城喜和、清水谷結香



特別委員会による現地調査

# 令和6年度事業

2月26日から3月15日まで、定例会を開催。町長から令和6年度の施政方針演説がありました。それを受け3月8日から4日間「予算審査特別委員会」を設置し、慎重に審議した結果全会一致で可決しました。令和6年度注目される主な事業を紹介します。

## 注目事業をピックアップ



# 予算を徹底審査!!



大槻 和弘 副委員長



木村 満 委員長

一般会計、特別会計、各種特別会計及び企業会計について、令和6年度予算を審査するため予算審査特別委員会を設置し、委員長には木村満委員、副委員長には大槻和弘委員を選任しました。

3月8日から14日まで開催された委員会では、多項目にわたり質疑が出され、15日に開催された本会議ですべての予算を原案どおり可決しました。委員会の中で議論された主な点は次のとおりです。



高野 進 議員

学校給食費納付金

Q学校給食費納付金の算出根拠において、食料費高騰分の対応は、食材高騰分については、国の交付金を充て対応します。



結城 喜和 議員

公園管理委託料

Q公園トイレ等清掃浄化槽維持管理業務委託料増額の内訳は。

A鳥の海公園の予算組み替えされたもので鳥の海公園トイレが6か所、漁港公園トイレが1か所、合計7ヶ所分の委託料を増額しています。



鈴木 高行 議員

放課後児童クラブ

Q待機児童数は。A令和6年度の申し込みで、待機児童者は68名。内訳としては巨理地区が30名、吉田地区児童クラブが7名、逢隈地区が31名です。



増田 勝郎 議員

シテイプロモーション業務

Q事業の内容と効果は。A町の魅力とふるさと納税について公報、宣伝活動を行い、巨理町を広く知ってもらうことで、ふるさと納税の実績向上につながります。



佐藤 邦彦 議員

中学校再編

Q中学校再編準備委員会委員18名の任期と、人選は。A令和6年5月から令和10年3月です。学識経験者とPTA関係者、4地区の区長会関係、まちづくり協議会の関係者、中学校の校長先生を考えています。



鈴木 秀一 議員

森林経営管理事務経費

Q森林経営意向調査、令和6年度どこを予定しているのか。地権者の人数は。A巨理地区40haを予定しています。共有山がほとんどで、1ブロック100名から200名程度です。



小野 一雄 議員

卓球台の購入理由と台数

Q佐藤記念体育館の卓球台購入理由・台数・形式は。A卓球台18台のうち、3台が修理困難になり、3台更新します。内折り式の卓球台を購入します。



鈴木 邦彦 議員

移住支援事業補助金

Q町長は、政策的なものをも打ち出していない。巨理町の何を、どこをアピールして、移住促進を行うのか。A仙台までの距離、土地の安さ、一年を通して温暖なところ、楽しめる町を宣伝していきます。



予算審査特別委員会の様子

# 令和6年度 予算を可決

## 着眼点

- 収支のバランスがとれた堅実な財政運営か
- 財政構造の弾力性が確保されているか
- 高い行政サービスに努めた財政運営か



佐藤 正司 議員

第6次巨理町総合発展計画および総合戦略策定委託料

Q計画、戦略はどのような点を踏まえて策定する予定か。A町民の声をしっかりと計画に反映できるように住民アンケートを実施するなどの工夫をしながら、今後10年間の計画を前期5年後期5年で分けて策定する予定です。



小野 明子 議員

巨理駅自由通路改修工事

Q事業内容と工期は。A巨理駅東広場のペDESTリアンデッキの裏面が破損しており落下の危険等から緊急的に部材の交換を行います。JRとの協議が整い次第発注し、約3ヶ月程度の工期を見込んでいます。



清水 谷結香 議員

わたりシーサイドベース使用料

Q前年度の予算から減額している根拠と売上が発生する場合の追加使用料の見込みは。A本年度使用実績の13件をもとに算出しました。利用実績は公的機関の主催などにより利益が発生しないイベントであったため計上しておりません。



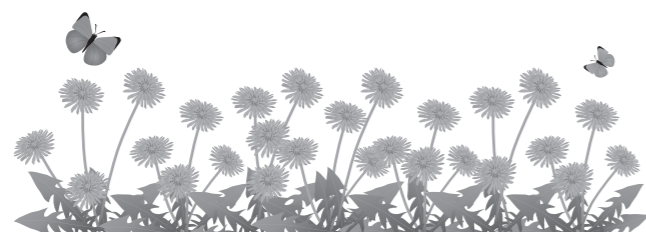
鈴木 邦昭 議員

施設整備事業費 吉田小学校トイレ改修工事

Q工事開始時期と改修箇所は。A6月に発注し夏休み中の改修を予定しています。改修箇所は、2階男子トイレ大便器2つと全ての小便器、2階女子トイレは大便器4つ全てが対象です。



審査結果を報告する木村委員長



# 総括質疑

予算審査特別委員会に先立ち、2名の総括質疑が行われました。



鈴木高行議員

**問** 災害時備蓄品  
**答** 災害に備えた備蓄は、避難生活上不可欠な水、食料、毛布、マットを中心に生活雑貨や運営上必要なものです。学校には最低限の備品を備蓄している。

**問** 能登半島の災害では、簡易トイレ、段ボールベッドが役立つトレーラーハウスもあった。

**答** 簡易トイレはレンタル会社と協定、倉庫にもある。段ボールベッドも100個用意してある。



小野一雄議員

悠里館開館30周年記念事業  
**問** 令和6年度に悠里館が30周年を迎えるが、その事業内容と取り組み。

**答** 図書館は、令和6年6月29日に芥川賞作家の佐藤厚志さんと親交のある土方正志さんの対談を計画しております。「巨理に思うこと」等について対談を考えております。郷土資料館は6月目途に「成実ウオーク」と称して巨理伊達家関連の史跡めぐりを計画しております。

# 条例改正など

- ✓ こども家庭センター設置
- ✓ 会計年度任用職員の給与及び費用弁償
- ✓ 介護保険条例の一部を改正

## こども家庭センター設置

**提案理由** 令和4年6月の児童福祉法の一部を改正する法律によりすべての妊産婦、子育て世帯、子どもに対して一体的に相談支援を行う総合窓口として児童福祉法第10条の2及び母子保健法第22条に基づき、こども家庭センターを設置するものです。

### 仕事の内容は。

**答** 妊産婦の支援に必要な実情把握、妊婦、出産、育児に関する相談等、子ども家庭支援全般に係る児童虐待等の実情の把握、支援等を行います。

### 組織の体制は。

**答** これまでの子育て世代包括センターと、子ども家庭総合支援拠点については廃止となり、統合するものです。  
(全員賛成で可決)

## 会計年度任用職員の給与及び費用弁償

**提案理由** 令和5年5月施行の地方自治法の一部を改正する法律により、現行では、期末手当のみ支給となっておりますが、期末手当及び勤労手当も支給するものです。また、会計年度任用職員の勤労手当を新たに規定するものです。

### 支給対象の職員数と支給月数は。

**答** 事務補助員42名、専門職178名、合計220名です。支給月数は4.5か月分。

### 支給額は。

**答** 一人当たりの年額は平均74万円、総支給額は年間5800万円となります。  
(全員賛成で可決)

## 介護保険条例の一部を改正

**提案理由** 介護保険法の一部改正が令和6年1月19日に交付され、保険料の算定基準が9段階から13段階に拡大されたことに伴い、保険料基準額に乗じる標準割合に基づき、被保険者本人及びその世帯の所得等に依りて、第13号までの多段階の区分を設定するものです。

改正後の保険料の基準額は、第5号年額7万2000円を6万72000円、月額5600円。

改正前と比較すると年額30000円、月額2500円の減額となるものです。  
(全員賛成で可決)

- ✓ 低所得世帯支援給付金
- ✓ 脱炭素まちづくり推進事業
- ✓ 担い手確保・経営強化支援事業補助金

## ■一般会計の主な補正予算項目（歳出）

事業名	金額	補正理由
物価高騰対応低所得世帯子育て世帯加算支援給付金事業	2500万円	子ども一人当たり5万円給付
物価高騰対応低所得世帯支援給付金	6500万円	1世帯当たり10万円給付
脱炭素まちづくり推進設備等導入促進事業補助金	275万円	地球温暖化対策として、省エネ家電製品へ買換えをする町民に対する補助金
省エネ家電製品買換え促進事業補助金	200万円	同上
担い手確保・経営強化支援事業補助金	1609万円	担い手確保・経営強化支援
新店舗運営支援補助金	273万円	新店舗運営支援事業

### 物価高騰対応低所得子育て加算支援経費

物価高騰による負担増を踏まえ、低所得の子育て世帯に対し、子ども一人に5万円の給付を行うもの。  
※令和5年度住民税非課税世帯及び、均等割のみ課税世帯

### 物価高騰対応低所得世帯支援給付金経費

物価高騰による負担増を踏まえ家計への影響が大きい低所得世帯として一帯あたり10万円の給付を行う。  
※令和5年度住民税均等割のみ課税世帯

### 省エネ家電製品買換え促進事業

エネルギー価格の高騰に伴う電気料金の抑制と温室効果ガスの排出抑制による地球温暖化対策として、省エネ家電製品へ買換えをする町民に対し補助金を交付する。

### 担い手確保・経営強化支援事業

**問** この補助事業の内容及び対象経費の内訳は。  
**答** 様々な経営環境の変化に対応し農業経営に必要な農業機械・施設の導入を支援し、認定農業者の担い手育成を図る事業になります。

### 新店舗運営支援事業

**問** 新店舗運営支援事業の対象店舗数・内訳・業務内容は。  
**答** 今年度に出店する店舗数は5件。内訳は飲食店4件、サービス業が1件です。飲食店は浜吉田、にぎわい回廊商店街、逢隈十文字。下茨田、サービス業は荒浜の港町に出店します。



# 補正予算など

### ふるさと納税 増収策は

たかのすすむ 高野 進 議員



〔答弁〕  
返礼品の開発に努める



〔問〕 令和2年度から令和4年度の寄附件数と金額、どこに住む方の寄附が多いのか。  
〔答〕 令和2年度が寄附件数1万1757件。寄附額、2億3190万円。令和3年度、9246件、2億102万円。令和4年度、8569件。1億7703万円、寄附の多い地域は東京都です。

〔問〕 巨理町は、地場産品の基準を見直すのか。返礼品の開発等の対応は。  
〔答〕 寄附者の間口拡大を目的とするポータルサイトの拡充、新規返礼品の開発、既存返礼品の改善を重点に寄附実績の向上に努めています。  
〔問〕 返礼品に地場産品の詰め合わせ等はどうか。  
〔答〕 経費等がどうなるか、考えていきます。

〔問〕 小中学校給食費の無償化は。  
〔答〕 受益者負担の原則の下、運営しています。継続的な財源確保を考慮すれば、無償化は難しいと判断しています。  
〔問〕 山元町は今年5月から来年2月まで無償化。角田市は、昨年度から完全無償化と、給食費無償化を打ち出す自治体が増えている。財源として

「ふるさと納税」を活用してはどうか。  
〔答〕 町長が自由に使える「ふるさと納税」は3500万円から3600万円。それに割く予算はなかなか厳しい。  
〔問〕 南三陸町、山元町では「ふるさと納税」を活用しているが。  
〔答〕 学校教育に関する経費は増大しているので難しいです。



学校給食

### 胃内視鏡検査選択制の導入は

すすきくにあき 鈴木 邦昭 議員



〔答弁〕  
関係機関と調整を図りながら検討

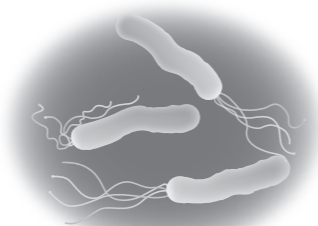


〔問〕 巨理町ではバリウムによる胃がん検診を実施しているが、胃内視鏡検査は従来のバリウム検査よりさらに高い精度で検査を行うことができる。そのため、胃内視鏡検査の選択制を導入しては。  
〔答〕 胃内視鏡検査の導入について、県内の動向など情報収集に努め、関係機関と調整を図りながら

検討します。  
〔問〕 胃内視鏡検査は、胃の手前にある食道がんも発見でき、バリウム検査よりも高い精度で胃がん検査もできるということだが。  
〔答〕 胃内視鏡検査の導入もしている自治体もあります。仙台市は、胃カメラの検診センターがあり、そこで選択制もあり、そこで選択制もありませんが、巨理町の集団検診では、精密な機械の移

動は難しい状況です。  
〔問〕 本町中学校の健康診断の尿検査項目に、ピロリ菌抗体検査を追加する考えは。  
〔答〕 一部の自治体でピロリ菌抗体検査を実施している所がありますが、法定検診ではないため、保護者の同意が必要になり一斉検診では課題が残ります。

※ピロリ菌とは  
胃の粘膜に生息するらせん型の細菌です。食べ物や飲み水から感染することが多く日本では50歳以上の約80%の人が保菌していると言われています。



胃に住むピロリ菌

### 公共工事、工期平準化を

きむらみつる 木村 満 議員



〔答弁〕  
必要と認識しています



〔問〕 工期発注時期の平準化については、必要なものであると認識しておりますので、このことから今後、さらに工事発注時期の平準管理に留意しながら、債務負担行為、それも考えながら、様々な

事業の発注を考えていきたいと思えます。  
〔問〕 町内居住の若者を採用すると加えられる。既に町内の企業に雇用されている町外の若者が、町内に移住してきた場合、これも同様に加点しては。  
〔答〕 いずれも本町の雇用や人口拡大に寄与する内容であることから、評価項目への追加等について今後、前向きに検討していきたいと考えています。

〔問〕 鳥の海インター付近、鳥の海の高速度道路の下で大雨が降ると冠水状態になる、早急に改善するべきでは。  
〔答〕 現状が道路構造令に準じた建築制限の高さを確保した4.8メートルとなつていて、今後は、ネクスコとも相談をしながら、かさ上げ可能か検討していきたいと思

えます。  
〔問〕 町道蔵今泉線（巨理インターから下りてきて、すぐ左に曲がる道路）が新工業団地と隣接することから拡幅するべきでは。  
〔答〕 事業実施には相当な時間を要することから、一部区間の整備やそのほかの方法で検討していきたいと思



荒浜江下線、スマートIC付近

「一般質問」は町長に対し、将来に向けての考えなどを質すものです。今回は11人の議員が登壇し行いました。

- 木村 満議員…………… 10P
  - ・公共工事、工期平準化を
- 鈴木邦昭議員…………… 11P
  - ・胃内視鏡検査選択制の導入は
- 高野 進議員…………… 11P
  - ・ふるさと納税 増収策は
- 鈴木邦彦議員…………… 12P
  - ・農業・漁業の振興政策の成果は
- 大槻和弘議員…………… 12P
  - ・コロナワクチン等の健康被害は
- 佐藤邦彦議員…………… 13P
  - ・町長公約、政策と課題
- 結城喜和議員…………… 13P
  - ・体育施設・公園の環境整備
- 佐藤正司議員…………… 14P
  - ・鳥の海公園にパークゴルフ整備は
- 増田勝郎議員…………… 14P
  - ・生成AI「人工知能」の活用は
- 小野一雄議員…………… 15P
  - ・消防団員が減少しているが
- 小野明子議員…………… 15P
  - ・自主防災組織への支援は

概要は上記のとおりですが、詳細については巨理町議会のホームページ（動画配信）をご覧ください。

### 体育施設・公園の環境整備

ゆうき よしかず 議員 結城 喜和



【答弁】 町民総合体育館を検討する時期



■ 体育施設などの環境整備
【問】 鳥の海公園には多様な競技施設があり、安心して使用できるよう更衣室、トイレ、安全確認の防犯カメラ等の付帯施設を整備する考えはあるのか。
【答】 トイレについては、スケートボードパーク駐車場から離れており、多目的広場東側全体の土地利用を含め総合的に検討していきます。

【問】 町内4地区にある体育館の老朽化が進んでいる。体育館の整理をし、公共ゾーン整備計画にあるように、公共ゾーン内に公式大会が開催できるように、多目的に使用できる、町民総合体育館の建設について考えは。
【答】 長期的な整備計画を検討します。町民や体育館利用者のご理解を得ながら、4地区それぞれの体育館を整理し新たな町

民総合体育館を検討する時期に来ていると考え、次期第6次巨理町総合発展計画に盛り込みます。
【問】 町内各小中学校のプールは老朽化が進んでおり、数年後には使用できない状況も想定される。
【答】 B&G海洋センタープールの暑さ対策も含めて環境整備を行う考えはあるのか。
【答】 プール内の高温対策



B&G海洋センタープール

### 町長公約、政策と課題

さとう くにひこ 議員 佐藤 邦彦



【答弁】 政策は順調、慎重な財政運営



■ 豊かな心と活力が溢れる巨理の基本政策
【問】 今後の政策の修正と課題は。
【答】 間もなく任期2年が経過し、事業は概ね順調に推移しています。しかし、高齢化の進展から中長期的に物事を判断し慎重な町政運営を進めます。
■ 人が集う公園整備
【問】 巨理神社公園トイレ整備と駐車場設置は。

【答】 トイレは古く和式です。男性と女性の入口の区別が無く改善が必要と考えています。また、多くの方が利用できる公園にするために駐車場の必要性の検討を進めます。
■ 鳥の海エリア開発
【問】 集客施設が課題ではないか。
【答】 イチゴ摘みの様な、赤ちゃんから高齢者まで楽しめる施設を考えています。

【問】 大雨の要配慮者対応として役場庁舎の活用を。
【答】 緊急的であれば災害の程度により、必要な場合は役場庁舎へ要配慮者の対応を会議で検討します。
■ 観光の基幹産業化
【問】 観光産業を育成するための方策は。
【答】 運動施設が整いつつあるので廉価で合宿施設

【問】 水害に強いまちづくり
【答】 大雨の要配慮者対応として役場庁舎の活用を。
【問】 緊急的であれば災害の程度により、必要な場合は役場庁舎へ要配慮者の対応を会議で検討します。
■ 観光の基幹産業化
【問】 観光産業を育成するための方策は。
【答】 運動施設が整いつつあるので廉価で合宿施設

※要配慮者
災害が発生した時、支援が必要な者、高齢者、障がい者、乳幼児、妊産婦外
としても利用できる宿泊施設の誘致を検討し、観光需要の創出を考えていきます。

### コロナワクチン等の健康被害は

おおつき かずひろ 議員 大槻 和弘



【答弁】 国の救済制度で5件認定・審査中



■ 予防接種健康被害救済制度
【問】 本町で、健康被害はあるのか。
【答】 新型コロナウイルス接種が4件、定期予防接種のBCGワクチン接種が1件、合計5件の請求。国の認定件数は4件で、残り1件の新型コロナウイルスワクチン接種について現在、国の審査機関において審査中です。
【問】 コロナワクチン接種で死亡例はあるのか。
【答】 本町は2件あり、1

■ 除草対策
【問】 行政区の経費での除草に対し助成をしては。
【答】 農家の方も今後検討したいと思います。
【問】 国県道の除草の問い合わせはどのくらいあるか。
【答】 件は認定済みで、もう1件は審査中です。
【問】 国の救済制度があることをホームページ等で周知すべきでは。
【答】 周知を図るよう取り組みます。

【問】 集計はしていませんが、毎年、県や国に町経由で伝えほとんどが除草して頂いています。
【問】 J-R沿線の除草の協議もすべきでは。
【答】 地域住民からの苦情等については随時J-Rに連絡をし、必要に応じて対応してもらっています。

【問】 道路改良工事
【問】 現在工事中の「町道大原北新丁線」(中泉区)の電柱移設が道路幅員の中央より危険では。
【答】 車道部分が5.6メートル確保できるため、車両の交差にも支障がないものと考えています。
【問】 安全対策として電柱部に境界ブロック等設置しては。
【答】 出来上りをみて危険であると考えられればポールを設置するなど対応します。

【問】 道路改良工事
【問】 現在工事中の「町道大原北新丁線」(中泉区)の電柱移設が道路幅員の中央より危険では。
【答】 車道部分が5.6メートル確保できるため、車両の交差にも支障がないものと考えています。
【問】 安全対策として電柱部に境界ブロック等設置しては。
【答】 出来上りをみて危険であると考えられればポールを設置するなど対応します。



電車が通せない踏切

### 農業・漁業の振興政策の成果は

すずき くにひこ 議員 鈴木 邦彦



【答弁】 農水産業の経営支援に努める



■ 基幹産業農業・漁業の成果は
【問】 町長が農業・漁業に力を注いだことは。
【答】 新型コロナウイルス感染症による一次産業への影響緩和対策です。
【問】 農業・漁業をどうするかという発信が、非常に弱い気がするが。
【答】 新しい野菜の栽培や企業化された部分などが今後必要になると思います。
【問】 水産振興費の予算額が少なすぎると思うが。
【答】 県・事務方と検討さ

せていただきます。
■ 指定管理者が公共施設に住所を設定する可否は
【問】 事務所の住所を公共施設に置くことに問題はないのか。
【答】 問題ないと考えているが、町としては、住所移転を指導、確約をします。
【問】 海族DMCは、閉上ヨットハーバーをプロポーザル契約により指定管理を行っているが、問題はなにか。
【答】 艇庫管理業務に支障がない限り問題は、ありません。
■ 高規格救急自動車導入事業について
【問】 救急車事業を提案したのは、ワンテールか。
【答】 ワンテールからの提案です。
【問】 ベルリング前社長は、納車の一年以上前から製造を始めたと明らかにした。その情報は知っていたか。
【答】 そのような情報は、

一切知りません。
【問】 今回の事業は、研究開発が求められたのか。何を研究して開発したのか。
【答】 救急隊員が使いやすい救急車を研究開発することです。
【問】 ベルリングの前社長は、そもそも研究開発に関与していないと言っているが。
【答】 消防本部の職員から意見を聴取して作成された救急車です。
【問】 ワンテール側と飲食したことは。
【答】 ございません。

【問】 水産振興の対策は



水産振興の対策は

### 自主防災組織への支援は

おの あきこ 議員



[答弁] 体制づくりをサポートしたい



自主防災組織の避難訓練 各組織の状況をどのように把握しているのか。また、今後のサポート体制は。 自主防災組織は町の防災体制の根幹を担っています。高齡化を含め様々な課題があると認識しています。引き続き、訓練等を通じて、有事の際に対処行動を着実に取れる体制づくりをサポートします。

令和3年9月の一般質問において、ペット同行避難に関して、更なる周知方法を検討したいとの回答があった。ペット同行避難に特化した訓練等は検討しているか。 ペット同行の避難に特化した避難訓練等は計画していませんが、総合防災訓練ではペットを連れた参加者もいたと認識しています。今後とも一層の周知に努めます。



一斉避難訓練の様子

就学時前検診 子どもの発達に不安を抱える保護者への支援は。 子育て世帯包括支援センターで随時相談に応じて、必要な方には就学まで継続的に支援しています。また、保育所等を含めた各機関と連携し、適切な支援に努めています。

今年度、国は5歳児の検診への助成を決めた。本町における5歳児検診への考え方は。また、子育てアプリの活用は。 検診は予定していませんが、子育てアプリで子どもの発達を確認できる支援方法については検討します。

### 消防団員が減少しているが

おの かずお 議員



[答弁] 処遇改善を図り維持に努める



地震・津波対策 巨理町の耐震改修促進計画では2000棟以上の住宅が不十分である。その要因は。 耐震診断及び改修工事の補助事業を平成17年度から実施しており、耐震工事を行わない理由は、金銭的理由、後継者がいない等、今後厳しい状況が想定されますが、啓発活動を継続的にを行い耐震化の促進に努めます。

本町の防災訓練の内容は。 最大級の被害を想定した上で、命を守るための行動に主眼を置いた、実践的な訓練を計画し、各自主防災組織等との連携強化に努めます。 3・11の東日本大震災を知らない小学生への教育は。

全小中学生に参加を頂きながら総合防災訓練を進めて参ります。 消防団員数は年々減少している。消防団員確保については。 全国的な課題として、対策が求められているものであり、本町においても業務及び処遇の改善を図りながら、その維持に努めているところです。

消防団活動の効率化を図るために、消防団アプリの活用は。 消防団のファイアーアプリは使用していませんが、今後、全団員がLINEを活用して招集等を行うようになります。



団員減少に負けない消防団

### 生成AI「人工知能」の活用は

ますだ かつろう 議員



[答弁] 導入に向け検討中



自治体DX推進 業務に生成AI（人工知能）ソフトを導入し業務の効率化につなげてはどうか。 導入に向け検討中です。ただし、メリット・デメリットを見定め具体的な方針や計画を策定してから活用していきます。

防犯カメラの設置 防犯対策として小学校、駅周辺に防犯カメラを設置してはどうか。 防犯カメラを設置することは、現段階では考えておりません。 県の補助事業を活用し、行政区から要望があった際には対象となるか確認していきます。現状は。

デマンド型乗合タクシー利用促進 利用者登録数と利用実績は。 令和6年1月末現在利用者登録数は1452人、利用実績は1245人です。 利用促進につなげるための周知方法は。 町ホームページや広報誌、町公式LINEアカウントからも申請可能となっております。

75歳以上2000円の利用料金を無償化してはどうか。 75歳以上の利用は全体の70%を占めており、利用者の急激な増加が予想されます。委託業者の対応が困難になり、委託料の大幅な増額も懸念されるため、無償化は考えておりません。



巨理町デマンドタクシー

### 鳥の海公園にパークゴルフ整備は

さとう しょうじ 議員



[答弁] 5年以上先に、将来的検討したい



パークゴルフ場の整備 健康維持とパークゴルフ利用者をどう捉えるか。 様々な競技種目や運動方法がある中で、パークゴルフも健康維持に大変寄与できる方法の一つです。 鳥の海公園運動場多目的広場にパークゴルフ場整備は。 パークゴルフ場18ホール建設費が数億円かかります。

基本的財源を持ち合わせておらず、さらに維持管理費が膨大にかかるので、建設が難しいところでは。また、多目的広場の目的外利用になるので、5年以上先に、今後の町内各施設状況を踏まえながら、将来的に検討したいと思います。

わたり温泉鳥の海利用で相乗効果が見込めるか。 温泉でスポーツ合宿プランを打ち出すなど、交流人口拡大に向けた取り組みを図っています。 今後もスポーツ施設や観光施設、イベントで、連携を図り、様々な策を講じ魅力ある地域づくりを進めたいと思っ

クラウドファンディングとは 不特定多数の人が、インターネット等を通じて、他の人々や会社、各種団体に資金提供などを行うことを指す言葉です。



角田市市民パークゴルフ場



# 教育福祉常任委員会

担当する分野  
福祉、子ども未来、長寿介護、健康推進、教育など  
委員長：鈴木秀一 副委員長：高野 進  
委員：増田勝郎、小野明子、清水谷結香



# 総務常任委員会

担当する分野  
総務、企画、財政、税務、町民生活、会計など  
委員長：木村満 副委員長：大槻和弘  
委員：結城喜和、鈴木高行、安藤美重子



## 活動状況

所管課からの懸案事項説明

- ・ 亘理中央地区工業団地広場の廃止について
- ・ 第9期亘理町高齢者保健福祉計画について
- ・ 亘理町成年後見支援センターの設置について
- ・ 物価高騰対応低所得世帯子育て世帯加算支援給付金事業について
- ・ 災害援護資金法的措置について
- ・ 亘理町子ども家庭センターの設置について
- ・ 亘理町立学校給食センター整備運営事業の進捗状況について
- ・ 亘理町B&G海洋センター艇庫指定管理業務の指定の取り消しについて

**巨理町B&G海洋センター艇庫指定管理業務の指定の取り消し**

**問** 4月以降の指定管理を辞退する理由は、事情により、専門的な資格を有する人員や安全を確保するための適正な人員の配置が困難になったためです。

**答** 令和6年度の運営はどのようなにする予定か。

**答** 暫定的に町直営により存続させる予定です。運営期間の調整や人材派遣などを検討し、既存事業は可能な限り存続させる方向です。

**問** 運営を任せられることのできる他の委託先を探す予定はあるか。

**答** できる限り早急な新規事業者との委託締結を考えています。

## 活動状況(令和6年1月～3月)

【委員会3回開催】

- ・ 本町の防災備蓄状況について
- ・ 亘理町地域公共交通計画の策定について
- ・ 土地建物貸付収入の権利(債権)の放棄について
- ・ 「重点支援地方創生臨時交付金等」の執行状況について
- ・ クリーンエネルギー自動車導入促進事業・脱炭素まちづくり推進設備等導入促進事業の実績等について
- ・ 省エネ家電製品買換え促進事業について ほか

**防災備蓄状況**

最低限必要となる食料、飲料水、生活必需品等の物資及び避難所運営に必要な資機材を計画的に進めていきます。目標備蓄数量は、津波避難対象地域の人口60%、4500人を対象として、発災直後の3日間を計画しています。総数の5分の1ずつを入れ替えます。

**現在の備蓄状況**

防災倉庫に各種物資を、防災備蓄計画に基づき整備し、各避難所の初動対応期に必要な備蓄品を、効率的な集中管理のもとに常備し、長期保存可能な飲料水や食料品についても、初動対応に必要な量を集中備蓄しています。その他の生活雑貨や災害時要配慮者や女性への配慮に努めて備蓄しています。

# 議会の用語

議会について知ろうとすると、難しい言葉がたくさん出てきます。ここでは、町議会でよく使われる言葉の意味を紹介します。



## Q3 一般競争入札

国や地方公共団体が発注の際に入札情報を公告し、参加資格を満たす不特定多数の業者が自由に参加できる入札制度のこと。

## Q2 異議の申し出

議会における選挙の投票効力、指名推選の採決、会議時間の変更、議長の採決方法の宣告、一括議題の措置などについて、議長の決定や議会の判断に対し議員が異議を唱えること。

## Q1 委員外議員

委員会に出席し、委員長の許可により発言もできる所属委員以外の議員のこと。

## Q6 参考人

議会が本会議又は委員会において、地方公共団体の事務に関する調査又は審査のために必要があると認めるときに出頭を求め、これに応じて本会議又は委員会に出頭して意見を述べた人のことをいいます。

## Q5 議長の裁決権

出席議員の過半数により決する事件について、可否同数の場合に、議長が決することができることとする権限のことをいいます。

## Q4 簡易表決

起立表決が原則ですが、表決の対象となる案件が簡単・軽微であり反対者がいないと予想されるときは、案件に対して異議がないかを諮り、異議がなければ可決を宣告する表決の採り方をいいます。

# 産業建設委員会

担当する分野  
農林水産、商工観光、都市建設、施設管理、上下水道など  
委員長：鈴木邦彦 副委員長：佐藤正司  
委員：佐藤邦彦、小野一雄、鈴木邦昭



## 活動状況

- ・ 令和6年2月13日  
巨理町の水産業の概要について  
町営住宅使用料の債権放棄について  
巨理町都市計画下水道事業受益者負担金条例の一部を改正する条例について
- ・ 令和6年2月27日  
所管課(局)からの令和6年度主要事業の説明がおこなわれた
- ・ 農業委員会 農林水産課
- ・ 商工観光課 上下水道課
- ・ 都市建設課 施設管理課

**サケマス養殖事業の取り組みと観光資源**

**問** サケマスの卵については来年度も県外から取り寄せる予定か。

**答** 他道県から取り寄せた移入卵を使わないと、ますます秋サケを確保するのが難しくなる見込みのため、この事業についてはしばらく続けていく考えです。

**問** 稚魚放流後、回帰までの年数は。

**答** 概ね3年から4年と言われています。

**問** 巨理町で試験養殖する考えは。

**答** ギンザケやトラウトサーモンについては養殖できないわけではないと思われませんが、燃料・光熱費など維持管理費などの関係から厳しいと思われます。

請願・陳情

内 容	提 出 者	紹介議員	対 応
令和6年度巨理町補助金要望書	巨理山元商工会 会長 門澤俊夫	/	議員に配付
現行の健康保険証の存続を求める意見書提出のための陳情書	宮城県保険医協会 理事長 井上博之		議員に配付

議員の会議等出欠状況表と議長交際費はホームページで公開しています

スマートフォンのアプリ等を使い、二次元コードを読み取るとご覧いただけます。



会議等出欠状況表



議長交際費

記事の訂正について  
162号の記事について、下記のとおり訂正いたします。

- ・16ページ  
(誤) 加藤正純<sup>まさずみ</sup>さん  
(正) 加藤正純<sup>まさずみ</sup>さん

議会の映像配信を行っています



◆次の定例会は

6月5日(水)～12日(水)の予定です。

そのうち一般質問は6月10日(月)、11日(火)を予定しています。

◆議会の映像配信を行っています。パソコン・スマートフォン等で手軽に議事をご覧になることができますので、ぜひお試しください。

令和6年3月定例会 採決状況一覧

○賛成 ×反対 議長は採決に加わらない

議 案	大 概	高 野	結 城	鈴 木	増 田	佐 藤	鈴 木	小 野	鈴 木	小 野	木 村	佐 藤	清水	鈴 木	安 藤	結 果	
	和 弘	進	喜 和	高 行	勝 郎	邦 彦	秀 一	一 雄	邦 彦	明 子	満	正 司	結 香	邦 昭	美 重子	(賛成：反対)	
<b>3月定例会</b>																	
議案第1号～19号	○	○	○	○	○	○	○	○	○	○	○	○	○	-	○	-	原案可決(14:0)
議案第20号	○	×	○	×	○	○	○	○	×	○	○	○	○	-	○	-	原案可決(11:3)
議案第21号～第30号	○	○	○	○	○	○	○	○	○	○	○	○	○	-	○	-	原案可決(14:0)

**議会に期待します**  
「巨理町ファミリー・サポート・センター」ファミリー・サポート・センターのアドバイザーである、内田幸子さんと山内幸子さんに話をうかがいました。

**◎どんな活動をしているのですか。**  
A子育てを援助してほしい方(利用会員)と、子育てを援助したい方(協力会員)が会員となり、有償で助け合う子育てのボランティア活動の窓口を私達で行っています。生後2か月から小学6年生までのお子さんを預かっています。協力会員は、町で実施している講習会を受講した方が登録しています。

インタビュー風景



夏祭り時の風景

**◎ママさんたちも働いている方も多いためから助かりますね。どんな時に利用するのですか。**  
A保育施設や学校、児童クラブへの送迎とか美容院や歯医者などに行きたいとき、塾や習い事までの送迎や出産時に上の子の預かりもしています。買い物や友達とのランチなど、たまにはリフレッシュしたいなあ、なんて時にも喜ばれていますよ。実際に預かる協力会員と利用会員とで顔

**◎議会に何かありますか。**  
A今回、議会広報に掲載していただくことで、会員さんを増やす

合わせをし、細やかな打ち合わせをした上で活動しています。  
◎ファミリーサポートアドバイザーで良かったことは。  
A子どもさんを預けるところがない方に利用していただいて、涙ながらに感謝されたときは、私も涙がでそうでした。「この仕事をして良かった」と思いました。

窓口：巨理町ファミリー・サポート・センター(子ども未来課内) (0223-23-1290)  
利用会員 250人、協力会員55人、  
両方会員23人 計328人  
利用料金  
月～金曜日(平日) 7時～19時  
1時間あたり700円  
時間外・その他(土日祝日、12/29～1/3)  
1時間800円

好機になると思いますので大変ありがたいと感謝しています。  
アドバイザーの内田幸子さん、利用会員から協力会員となり、アドバイザーになったそうです。山内幸子さんもこの4月にアドバイザーに転職したそうで、やはりこの仕事に魅力があるんですね。



Vol.23

# わたりの未来

watari mirai

高屋小学校 1年生

千葉 結華さん



将来の夢はアイドルです。いまは算数の計算と縄跳びを頑張っています。遊具がたくさんある公園がある町がいいな。

巨理小学校 4年生

清野 結斗さん



みんなの役立つプログラマーになりたいです。家に帰ったらパソコンをつかってプログラミングをしています。荷物を運んだりするいろいろなロボットを使った町づくりをしたらいいなあ。

広報常任委員会6名の委員が、町内6校ある小学校を訪ね、将来の夢などを聴かせていただきました。

長瀬小学校 1年生

鈴木 瑛太さん



将来の夢は強くて格好いいサッカー選手です。そのために体育で長く走ることを頑張っています。明るくてやさしい町になるといいな。

① 将来の夢は。

② いま頑張っていることは。

③ こんな町がいいな。

※記載の学年は取材時（令和6年3月）のものです。

荒浜小学校 5年生

太田 陽葵さん



私の将来の夢はユーチューバーになることです。今は算数の苦手な単元がわかるようになるために家庭学習にはげんでいます。みんなが笑顔でくらせる楽しい町になってほしいです。



高屋小学校



巨理小学校

吉田小学校 3年生

黒田 ゆりあさん



やさしく頭のいい学校の先生になるのが夢です。いま、全部のテストで100点とれるよう予習や復習を頑張っています。事故のない交通ルールを守る町になるといいな。



長瀬小学校



荒浜小学校



吉田小学校



逢隈小学校

逢隈小学校 6年生

高橋 輝琉さん



サッカー選手がサッカー関係者になりたいです。サッカーチームの練習を休まないことに頑張っています。SDGs（エスディーズ）の住みやすい町、ゴミのないまちがいいですね。

## 編集後記

桜の咲く季節となり、皆様におかれましては新生活への期待に満ち溢れていることと推察いたします。新体制を迎えてからこの議会だよりもお陰様をもちまして二度目の校了を迎えました。お恥ずかしながら、私は議員になるまでこの冊子が議員によって作られていると知りませんでした。皆で顔を合わせて、伝わりやすい表現かどうかなどを推敲する作業は、大変ではあります。ですがやりがいのある作業です。もし、読みたいテーマがあればぜひお近くの議員にお声がけください。頑張ってくださいましたので、今号も楽しんで読んでいただければ幸いです。  
(清水谷結香)

議会広報常任委員会  
委員長 大槻 和弘  
副委員長 清水谷 結香  
委員 増田 勝郎  
委員 結城 喜和  
委員 鈴木 邦彦  
委員 鈴木 邦昭

議会に関する詳しい内容は巨理町のホームページからもご覧になれます。

<https://www.town.watari.miyagi.jp/>

