

# わたし 議会だより



巨理トレイルラン大会が  
きっかけで移住へ

## 6月定例会

巨理町立学校給食センター整備基本計画を可決……………	4
町政のここが聞きたい(7人が一般質問)……………	6
委員会報告……………	10



目標はなぎなた愛好会設立



# トレイルランニング大会がきっかけ 巨理は緑にかこまれていて リフレッシュできる場所



東北大学フランス語講師・なぎなた<sup>れんし</sup>錬士  
ベレック・クロエさん フランス出身(鹿島在住)

インタビュー・写真 鈴木秀一

フランス北西部にあるブルターニュ出身のベレック・クロエさんが、今年6月、ご夫婦で巨理町に移住されました。今回、移住されたきっかけなどのお話を伺いました。

**Q** 来日されたきっかけを教えてください。

**A** 16才の時、なぎなた(薙刀)に出会ったのが日本へ来るきっかけだったと思います。奈良女子大学に留学して、京都大学の博士課程に進みました。

**Q** お仕事について教えてください。

**A** 京都大学大学院で博士号を取得した後、立命館大学でフランス語を教えていました。その後、東北大学でフランス語の講師をしています。

**Q** 巨理に移住されたきっかけを教えてください。

**A** 京都に住んでいたときは、観光客などが多いと感じていました。私の生まれたブルターニュ地方のロリアンは、自然が豊かなところで、人が少なく自然が多い都市に住みたいと思って仙台へ来ました。去年の12月、巨理のトレイルランニング大会に参加して、巨理町は自然が多い場所だと思い引っ越ししました。

**Q** 巨理に住んでみてどうですか？

**A** 巨理には、山も海もあります。私は山の緑が好きです。家の近くには、りんご畑があり、緑に囲まれていてとてもリフレッシュできるところが気に入っています。



**Q** これからの目標を教えてください。

**A** 今年、なぎなたの錬士に合格しました。夫も五段です。巨理で、なぎなたの愛好会を作りたいと思っています。

イベントがきっかけで移住されたクロエさんご夫婦。巨理の里山は、フランスの山に雰囲気かしていると仰<sup>おっしゃ</sup>っていました。交流人口の拡大が、移住に繋がることを実感できるインタビューとなりました。



# 補正予算 など

- ✓ 低所得世帯に1世帯あたり3万円
- ✓ 3人制バスケットコート整備
- ✓ 中学校部活動地域移行へ

**給付対象者**

①住民税非課税世帯  
②家計急変世帯  
(予期せず家計が急変し、①の世帯と同様の事情にあると認められる世帯)

**低所得世帯支援給付金**

物価高騰の影響が大きい低所得世帯を支援するため、1世帯あたり3万円の給付を行うもの。

**ふるさと歴史教材製作事業**

問 どのような教材を作成し、どう活用するのか。

答 巨理伊達家第14代領主の伊達邦成公を題材とした教材を製作します。昨年度から邦成公に関する出前授業を町内の小学6年生を対象に実施しておりますので、その授業教材等として活用します。

**ブルーツーリズム推進事業**

問 3人制バスケットボールの場所、目的、効果は。

答 スケートボードパークの並びです。ストリートスポーツの統一した考えで整備し、交流人口の拡大に寄与した施設ととらえています。

**中学校部活動地域移行事業**

問 今回補正計上の内容は。

答 中学校の部活を地域移行するための前段で、地域の協議会を設立し、協議会委員の謝金、報償費になります。

## ■一般会計の主な補正予算項目(歳出)

事業名	金額	補正理由
低所得世帯支援給付金経費	8736万円	1世帯あたり現金3万円給付
ふるさと歴史教材製作事業費	309万円	B & G財団海洋センター助成金活用
3人制バスケットコート(3×3)整備	2300万円	ブルーツーリズム推進事業
中学校部活動地域移行事業	95万円	協議会委員単価は1日5000円予定
大規模盛土造成地変動予測調査業務委託	2160万円	社会資本総合交付金事業
新型コロナウイルスワクチン接種体制確保経費	2101万円	国から市町村に移るため
学校給食センター整備運営アドバイザー業務委託	1530万円	整備事業を2カ年で実施

**大規模盛土造成地変動予測調査業務委託**

問 なぜ今回委託なのか。また、場所は。

答 静岡県熱海市の大規模土砂崩れを受けて国の方針で早急に調査を進めることになり、このタイミングになりました。場所については、基礎調査の段階では、大きく盛土されているのは旭台地区に9か所ほどあり、優先順位をつけ一番優先度が高い箇所を今回の補正を活用し調査するものです。

# 条例改正 など

- ✓ 国民健康保険条例の一部を改正
- ✓ 都市公園条例の一部を改正
- ✓ 巨理町立学校給食センター整備基本計画
- ✓ 製造請負変更契約の締結

**国民健康保険条例の一部を改正(専決処分)**

提案理由 令和5年3月31日に地方自治法の一部を改正する法律等が公布され、国民健康保険税の後期高齢者支援金の課税限度額引き上げ及び軽減判定所得の基準額の見直しに伴い、関係条文に係る所定の改正を行う。

問 課税限度額引き上げで最高額階層は何か。また、基金残高を活用し限度額引き上げなくてもよいのでは。

答 該当世帯は試算の段階で91世帯です。毎年基金から繰入しています。今回は国の方針に従って町でも課税限度額の引き上げを行いました。  
(全員賛成で可決)



**都市公園条例の一部を改正**

提案理由 荒浜地区に整備したスケートボードパークを鳥の海公園の有料公園として位置づけるほか、それらの使用料を定めるため、条例の一部を改正する。  
(全員賛成で可決)

スケートボードパーク使用料  
個人利用は無料。競技大会のため占用して使用する場合は、1時間あたり3000円。



学校給食センター建設候補地

**巨理町立学校給食センター整備基本計画**

提案理由 巨理町立学校給食センター整備基本計画の策定にあたり、議会基本条例第8条第1項第2号の規定に基づき、議会の議決を求めるもの。  
(全員賛成で可決)

**製造請負変更契約の締結**

提案理由 救急車研究開発等防災力強化事業報告書の内容が不十分であったことから、報告書作成業務に係る委託料を減額とするため変更契約の必要が生じたので、議会の議決を求めるもの。  
(全員賛成で可決)



三品喜明監査委員

**監査委員の選任**

提案理由 代表監査委員について、令和5年6月30日をもって任期満了となることから、渋谷憲之氏の後任として、三品喜明氏(中泉)を新たに監査委員として選任したので、地方自治法第196条第1項の規定により議会の同意を求めるもの。  
(全員賛成で同意)

### 広報5月号における記事について

鈴木 邦彦 議員



プロジェクトが一部の事業で終結



ワンテーパーに関する一連の新聞報道について
部分的な成果とは。
スケードボードパークの整備、防災ゼリーの備蓄、オゾン発生器の設置、高規格救急車の配備を財源の確保と財政負担の軽減をすることで、施設整備等を行なったこと。
未設置だった防災センターの青写真をどう描いていたのか。
防災と観光で人口・

交流人口を増やす。という部分で、防災センターを考えていました。
一連の新聞報道から疑念・疑惑があるのに部分的な成果と言えるのか。
他の町の件であり、本町は、手続き等において、問題はなかったと思っています。
町民は何に理解し、協力をしなければならぬのか。
従来の概念や手法に

とらわれず、企業や各種団体との協働を推進し共創して課題解決を行っていきます。
町民の理解を求める前に職員の中で、事業の検証は行ったのか。
チェックをしながら今後必要な変更はかけていきます。
住民説明会は行わないのか。
説明会は、開かない

鳥の海エリア観光構想について
鳥の海観光構想は継続しているのか。
荒浜地区を中心とした観光エリアの創出は町全体の活性化に寄与するものであり、各事業については、再度整理します。
民間提案制度の見通しは。
制度を有効に活用し、町全体の発展に努めてまいります。



今後の観光振興対策が急がれます

### ゼリーの価格 高くないか

高野 進 議員



金額は妥当



ワタリトリプルシープロジェクト
3月10日の全員協議会で、当町とワンテーパーとのワタリトリプルシープロジェクトについて、両者合意の上、協定を解約したと報告があった。「広報わたり」掲載文に「事業を進めていくことが困難という結論に至った」理由は。
資金調達が見込めず、計画の見通しがつか

ない状況です。
町民に対して「説明会」を開かない理由。
巨理地区まちづくり協議会総会、各種会議等で説明、ご理解をいただいています。区長各位へ説明を行った際に、そこまですることはないとお話もいただいています。
「オゾン発生器」と「備蓄ゼリー」の金額は「土木設計業務等積算基準」で積算。分かりやす

い中小企業庁方式ではないのか。
業務委託であり、他の業務もこの積算根拠に基づいています。
ゼリーの単価は約586円。パッケージのデザイン、中身についての研究開発をしたので妥

当な金額と言わざるを得ません。
ワンテーパーの財務諸表は何年分を分析されたのか。
令和2年第4期から、令和4年第6期までの3期分の決算報告書を分析しました。
事業が暗転、中止になったことについての考えは。
財務状況が解約の理由ではありません。



ゼリーの単価 586円

### 小中学校洋式化トイレの整備は

鈴木 邦昭 議員



令和6年度以降、計画的に推進



学校トイレの洋式化
本町各学校のトイレの洋式化整備は。
令和6年度以降、計画的に推進を考慮しています。
平成25年度から令和4年度までの各学校の洋式化率は、巨理小学校、32・1%から62・5%。逢隈小学校53・6%から66・7%。高屋小学校37・5%から37・5%、全く増えていな

い。荒浜小学校、18・4%から86・8%。長瀬小学校64%から76・0%。吉田小学校、33・3%から44・4%、2基しか増えていない。巨理中学校5・1%から現在100%。逢隈中学校38・1%から52・4%。荒浜中学校、52・2%から69・6%、吉田中学校、21・9%から56・3%。特に、吉田小学校、高屋小学校、生徒が少ないか

らいいというわけにはいかない。この状況をどう思うか。
6年度集中的に、洋式化率の低い学校については洋式化をしっかりと検討してまいります。
自宅のトイレは、ほぼ洋式化され、保育園や幼稚園も洋式トイレが現状である。小学校では和式が多く、児童からは、怖いというイメージがあり、保護者からも、洋式

トイレを増やしていただけないかという声があるが、本町の取組は。
洋式化率が低い小中学校については、国庫補助の採択を目指し、トイレの洋式化推進に努めてまいります。
吉田小学校と高屋小学校の低学年用女子トイレ、和式は要らない。全て洋式にしては。
改修等を行う場合は、考慮しながら検討し



各学校のトイレ洋式化へ

ていきます。

「一般質問」は町長に対し、将来に向けての考えなどを質すものです。今回は7人の議員が登壇し行いました。

鈴木邦昭議員..... 6 P

・小中学校洋式化トイレの整備は

高野 進議員..... 7 P

・ゼリーの価格 高くないか

鈴木邦彦議員..... 7 P

・広報5月号における記事について

小野一雄議員..... 8 P

・江下荒浜線の交差箇所改修は

大槻和弘議員..... 8 P

・生涯学習講演 芥川賞作家を講師に

鈴木秀一議員..... 9 P

・絶滅危惧種の把握は

小野明子議員..... 9 P

・住民サービス向上事業について

概要は上記のとおりですが、詳細については巨理町議会のホームページ（動画配信）をご覧ください。



### 住民サービス向上事業について

小野 明子 議員



町民、行政の立場から検討する

【答弁】 町民、行政の立場から検討する... 発行業務が削減されたので、事務量が増加し

【答】 発行業務が削減されたので、事務量が増加し... 本町の5月時点での

【答】 本町の5月時点での... 現在、国と事業採択

【答】 現在、国と事業採択... 事業は、補助率が3



ワンストップ手続きを

### 絶滅危惧種の把握は

鈴木 秀一 議員



巨理町史自然編で調査しました

【答弁】 巨理町史自然編で調査しました... 自然編の刊行日は

【答】 自然編の刊行日は... 本町の地域資源を生

【答】 本町の地域資源を生... 回収したゴミの量は

【答】 回収したゴミの量は... 広報紙やホームページ



流木が漂着した吉田浜

### 生涯学習講演 芥川賞作家を講師に

大槻 和弘 議員



日程調整など検討します

【答弁】 生涯学習... 芥川賞の作家を講師

【答】 生涯学習... 駅周辺の点検整備

【答】 駅周辺の点検整備... 認識しており早急に

【答】 認識しており早急に... 令和6年度から令

【答】 令和6年度から令... 了。今後は、一般の町営

### 江下荒浜線の交差箇所改修は

小野 一雄 議員



桜並木の剪定や看板位置の変更

【答弁】 江下1号線は沿線の利用者に加え、最近

【答】 江下1号線は沿線... 江下1号線は岩地蔵

【答】 江下1号線は岩地蔵... 全面的な舗装の打ち

【答】 全面的な舗装の打ち... 令和6年度から令



江下1号線と江下荒浜線の交差点



# 総務常任委員会

担当する分野  
総務、企画、財政、税務、町民生活、会計など  
委員：鈴木高行・小野一雄・佐藤邦彦・木村 満・佐藤正司



こんなやりとりが行われました。

ワンテールパークの契約」状況

【問】 解約条項に、町の信用失墜を生じさせた時に解約できるようにすべきと思うが。

【答】 行政財産無償貸付について、弁護士と相談し対応しています。が、法令順守の貸し付けからワンテールパークだけ特別扱いは出来ない状況です。今後検討していきます。

【問】 貸付期間満了した場合はどうするのか。

【答】 更地にして、返還をしてもらいます。

【問】 オートキャンプは事業計画に入っていない。ワンテールパークの整備資金と、貸付地内の維持管理に疑問が残るが。

【答】 トリプルシープリジェクトの中で資金調達ができないことから、規模を縮小して行うことで、変更されました。

## ●行政財産の災害危険区域内の無償貸し付け

東日本大震災からの復興に資するものとして、貸付期間（令和11年まで）を設定し、被災地の一日でも早い復興、生業再生の関係から、にぎわい回廊商店街をはじめ10事業者は無償貸し付けし、ワンテールパークもその1つです。

## ●当初事業計画の変更点について

地域おこし協力隊と意見交換を行い、より働きやすくするために当初予定していた①物販ショップ②音楽スタジオの2点を廃止し、一部から要望が強かった「キャンプ場」をパーク内に開設する。

- ・電源サイトの設置（10か所）
- ・水場の設置
- ・外構：高さ1.5メートル木柵を設置

# 教育福祉常任委員会

担当する分野  
福祉、子ども未来、長寿介護、健康推進、教育など  
委員：渡邊健一・鈴木秀一・鈴木邦彦・安藤美重子・澤井俊一



こんなやりとりが行われました。

巨理町立小・中学校再編に係る基本構想について

【問】 報告書に見る検討委員会の意見は。

【答】 現在の巨理中学校・逢隈中学校の校舎を活用し、中学校を2校に再編する。小学校再編については、複式学級が避けられない学校が予測された時点で改めて検討する考えです。

中学校部活動の地域移行について

【問】 今後の整備体制をどうするのか。

【答】 国や県のガイドラインに基づき、学校と地域との連携・協働により生徒の活動の場として整備すべき新たな地域クラブの在り方を示していきます。巨理町中学生地域クラブ活動推進協議会を設置し、部活動地域移行の体制を検討します。

## 活動状況

- ・巨理町立小・中学校再編に係る基本構想について
- ・巨理町立学校給食センター整備基本計画について
- ・巨理公園野球場改修工事について
- ・ふるさと歴史教材制作作業について
- ・中学校部活動の地域移行について
- ・スケートボードパークについて
- ・社会教育・社会体育施設等個別施設計画について
- ・巨理町国民健康保険税条例の一部を改正する条例について
- ・新型コロナワクチン接種状況等について

# 産業建設常任委員会

担当する分野  
農林水産、商工観光、都市建設、施設管理、上下水道など  
委員：森 義洋・高野 進・結城喜和・大槻和弘・小野明子・鈴木邦昭



こんなやりとりが行われました。

巨理町地域計画策定について

【問】 どのような「地域計画」をめざすものなのか。

【答】 「人・農地プラン」が法定化されたことにより、十年先を見据えて農地利用の姿を地域の話し合いによって明確化することを目指します。

【問】 話し合いの対象とされる方は。

【答】 農協、土地改良区等の関係機関はもちろんのこと、町のホームページでも周知し、様々な方の声を反映させたいと考えております。

## 活動状況

- ・巨理中央地区工業団地への企業誘致について
- ・令和4年度上下水道事業に係る繰越について
- ・宮城県水道広域化推進プランについて
- ・巨理町地域計画策定について
- ・巨理町町営住宅減免制度の見直しについて
- ・先進地視察調査

テーマ「産業地域開発における商工事業について」  
茨城県常総市：アグリサイエンスバレー構想について  
埼玉県狭山市：就労支援・雇用拡大について

# 議員定数調査特別委員会

「巨理町議会議員の定数削減に関する請願」の調査にあたり佐藤議長を除く16名の議員で構成



こんなやりとりが行われました。

〔第2回議員定数特別委員会開催〕

請願事項に関する議員間討議を行いました。討議の中で委員から出た主な意見は次のとおりです。

・議員の定数は、民意の反映に必要な様々な団体、集団、階層、職業、性別などからの代表選出の可能性にかかわらず、また地域・地区からの選出に大切な要素として加わってくる。慎重な議論を重ねていく

## 活動状況

第2回議員定数特別委員会  
・4月27日（木）13：30～  
巨理町役場2階 大会議室

- ・必要がある。
- ・定数削減は、投票率の低下を招く。もう少し調査の必要あり。
- ・定数削減はよく議論をするべきだ。
- ・今回の願意が妥当かどうかという点を論ずると、時期尚早ではないか。
- ・町民多数の意見を徴収し、時間をかけて検討しては。
- ・地区を代表する町内会長の請願であり、重く受け止めなければならない。
- ・削減すれば少数精鋭になるという事は疑問が残る。
- ・近隣市町村を視察調査し、その結果に基づき結論を出すべきでは。



### 後期高齢者医療広域連合議会

選出議員：小野明子



#### 活動状況

- ・令和4年2月 全員協議会、定例会
  - ・令和4年8月 全員協議会、定例会
  - ・令和5年2月 全員協議会、定例会
- 〈主な議題〉

- ・宮城県後期高齢者医療広域連合個人情報保護法施行条例
- ・令和5年度宮城県後期高齢者医療広域連合一般会計予算
- ・令和5年度宮城県後期高齢者医療広域連合特別会計予算 他

**後期高齢者医療広域連合議会の概要**

各関係市町村の議会から選出された35名の議員によって組織されます。定例会が年に2回行われ、資格の管理、保険料の賦課、給付の決定等を担う広域連合の事務に関する議題について議論し、決裁を下す機関となります。

**このようなり取りがありました。**

健康診査受診率向上のためにどのような対策を実施しているか。

答 後期高齢者に移行した後の健康診査は、努力義務となり、受診率が下がります。県内の平均受診率は約26%であり、各市町村に分かりやすい広報活動を行うように促しています。

### 巨理地区行政事務組合議会

- 選出議員：・小野一雄（議会 副議長）  
・鈴木邦昭（議会運営委員会 副委員長）  
・澤井俊一  
・木村 満



#### 活動状況

- ・令和4年3月 指揮車を巨理消防署配備  
議会運営委員会  
全員協議会  
定例会
- 5月 全員協議会、臨時会
- 9月 議会運営委員会
- 10月 全員協議会、定例会
- 12月 高規格救急自動車を巨理消防署及び山元分署へ配備  
議会運営委員会  
全員協議会、臨時会
- ・令和5年3月 議会運営委員会  
定例会

**巨理地区行政事務組合議会の概要**

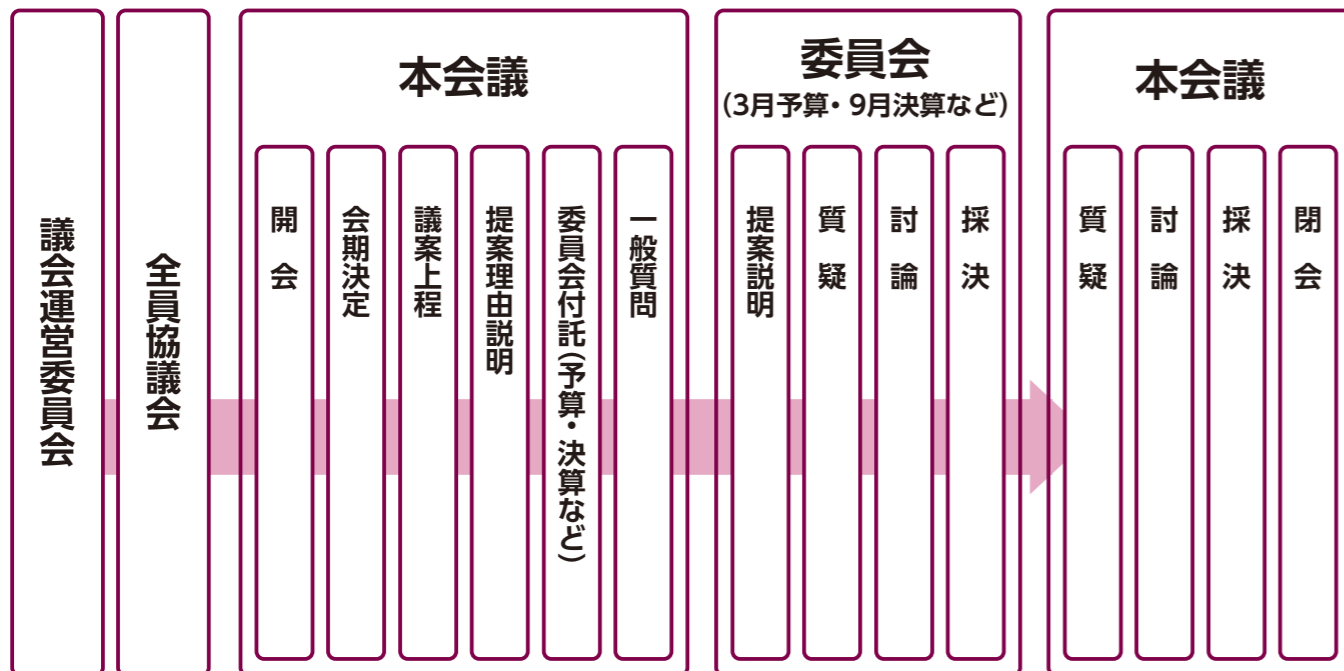
平成26年12月、宮城県から、岩沼市、巨理町、山元町が、消防広域化重点地域に指定され、1市2町による「消防の広域化」を目指し平成29年7月27日に「岩沼市消防本部・巨理地区行政事務組合消防本部消防広域化協議会」を設置し、消防広域化の検討を進めてきました。平成31年4月1日から新消防本部

「あぶくま消防本部」が運用開始されました。組合議会の議員構成は、岩沼市、巨理町、山元町の議員それぞれ4名ずつ選出され、合計12名で構成。任期は、関係市町の議会の議員の任期により異なります。議会としては、予算や決算、条例の制定や改正などの議案を審議するため、年2回（9月・3月）の定例会のほか、必要に応じて臨時会を開催しています。

## 議会の流れ

### 定例会

町議会には、定期的にかれる「定例会」と必要がある場合に開かれる「臨時会」があります。定例会は、毎年3月、6月、9月および12月に開かれます。（特別の事情がある場合を除く）  
会期中の議事は、定例会により異なりますが、おおむね次のように進められます。



### 巨理名取共立衛生処理組合議会

担当する分野（調査・審議している主な内容）  
2市2町の住民が出すゴミを処理する業務  
選出議員：大槻和弘・佐藤邦彦・森 義洋・佐藤正司



#### 新一般最終処分場建設に向けた取り組み

- ・燃やしたごみの最終処分場が満杯の状態となり、新一般最終処分場の候補地選定
- ・新最終処分場は名取市と決定している
- ・公募で名取市小塚原地区などが応募
- ・名取市より小塚原地区を候補地として報告
- ・新一般最終処分場候補地事前業務委託を行う
- ・委託業者より農業用排水路などの支障があり、この対策を行った想定概算事業費が約100億円超との報告書
- ・議会として了承できず。現在、別候補地選定へ

**巨理名取共立衛生処理組合議会の概要**

巨理町や名取市、岩沼市、山元町で構成されています。議会は各市町から4人選出され16人です。巨理町からも写真の4人が組合議会議員となっています。

組合の運営  
管理者 岩沼市長  
副管理者 巨理町長、名取市長、山元町長、岩沼副市長

概要  
・令和5年度予算は26億7000万円  
・ごみ処理施設 東部環境センター（岩沼市）  
・巨理清掃センター（山元町）  
・処理区域人口 16万8千人  
・ごみ処理排出総量 4400トン

請願・陳情

内 容	提 出 者	紹介議員	対 応
国に対し、適格請求書等保存方式（インボイス制度）の延期・見直しを求める陳情	インボイス制度を考えるフリーランスの会 代表 阿 部 伸	/	議員に配付
全国靈感商法対策弁護士連絡会の不当な声明に対する陳情	志賀 卓		議員に配付

議員の会議等出欠状況表と議長交際費は  
ホームページで公開しています

スマートフォンのアプリ等を使い、QRコードを読み取るとご覧いただけます。



会議等出欠状況表



議長交際費

議会の映像配信を行っています



◆次の定例会は

**9月1日(金)～19日(火)の予定です。**

そのうち一般質問は9月6日(水)、7日(木)を予定しています。

◆議会の映像配信を行っています。パソコン・スマートフォン等で手軽に議事をご覧になることができますので、ぜひお試しください。

令和5年6月定例会 採決状況一覧

○賛成 ×反対 議長は採決に加わらない

議 案	小野一雄	鈴木邦彦	高野進	結城喜和	安藤美重子	大槻和弘	鈴木秀一	小野明子	佐藤邦彦	木村満	森義洋	渡邊健一	澤井俊一	佐藤正司	鈴木高行	鈴木邦昭	佐藤 實	結 果 (賛成：反対)
<b>6月定例会</b>																		
議案第32号～第36号	○	○	○	○	○	○	○	○	○	○	欠	○	○	○	○	○	○	原案可決(15:0)
承認第2号～8号	○	○	○	○	○	○	○	○	○	○	欠	○	○	○	○	○	○	原案承認(15:0)
報告第2号～4号	-	-	-	-	-	-	-	-	-	-	-	-	-	-	-	-	-	報告受理



議会の用語

議会について知ろうとすると、難しい言葉がたくさん出てきます。

ここでは、町議会でよく使われる言葉の意味を紹介します。

Q3 討 論

議題になっている議案などについて、採決の前に、議員が賛成、反対の自己の意見を表明することです。

Q2 定例会

定期的に招集される議会のことです。亘理町議会では毎年3月、6月、9月及び12月に開会しています。

Q1 通 告

本会議で議題とされる案件などについて、議員が発言するときには、事前に議長に発言の内容などを告知知らせることです。

Q6 付議事件

議案のほか、選挙決定その他の議会の審議が必要な案件のことです。

Q5 表 決

議員が議案などに対して賛成、反対の意思表示をすることです。なお、議長が表決をとることを「採決」といいます。

Q4 特別委員会

常任委員会のほかに、特別の事件について調査及び審査をするために必要に応じて設置される委員会のことです。

Q9 傍 聴

町民など議員以外の方が、会議の状況を直接見聞きすることです。

Q8 閉 会

議会を閉じ、法的に活動能力のない状態とすることです。

Q7 付帯決議

議会または委員会における審議の対象となる案件の議決に当たって、議会の意思を表明するため、付随的に付けられる意見または要望の決議のことです。





Vol.20

# わたりの未来

watari mirai

巨理小学校 1年生

小野 すみれさん



将来の夢は、ドーナツが大好きなのでドーナツ屋さんになりたいです。今、鉄棒を頑張っています。空中逆上がりを10回くらいやりたいです。ケンカのない町がいいなあ。

高屋小学校 4年生

小野 真市さん



ラグビー日本代表になりたいので、今はタックルの練習をしています。サッカーにも挑戦中です。けんかがなくて、人にも鳥にも優しい巨理町になってほしいです。

荒浜小学校 2年生

菊地 悠生さん



僕は、ペット屋さんになりたいです。今はウーパールーパーを飼っていて、特徴や飼い方について調べています。最近動物をいじめている人がいるみたいなので、優しい町にしたいです。

長瀬小学校 5年生

海老澤 彩葉さん



将来イラストレーターになりたいです。そのため本を見たり、うまい人の絵を見て参考にしています。また、困っている人に手を差し伸べる優しい人が沢山いる安心できる町がいいな。

- ① 将来の夢は。
- ② いま頑張っていることは。
- ③ こんな町がいいな。



巨理小学校



高屋小学校



荒浜小学校



長瀬小学校

逢隈小学校 3年生

伊藤 穂乃花さん



本を読むのが好きで、弟に読み聞かせをしたらママに、「お話が上手」とほめられたので、将来は女優になりたいです。あいさつを頑張っています。いじめがない、笑顔のある町がいいな。

吉田小学校 6年生

森 重暢さん



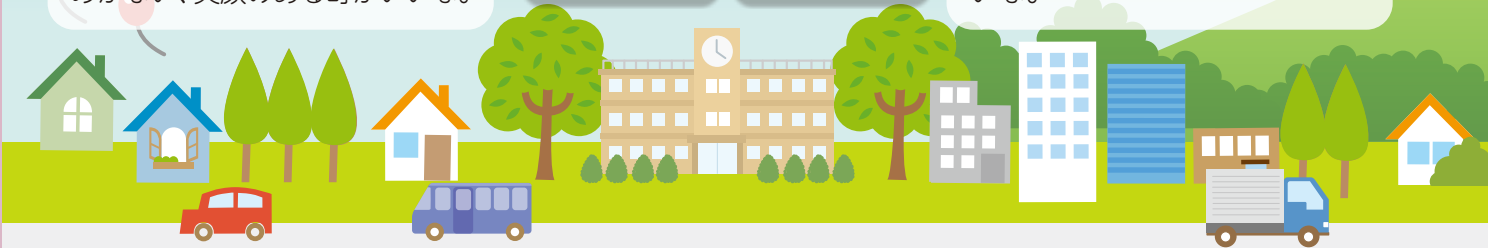
将来の夢はユーチューバーになる事です。特に、今頑張っているのは、道徳の授業です。みんなが楽しくて平和な町、よりよい巨理になればいいな。



逢隈小学校



吉田小学校



## 編集後記

議会だよりは、広報常任委員会のメンバー6人で編集・発行しています。毎号、どうすれば多くの方に手に取ってもらえる内容になるのか、読みやすい紙面になるかを考えながら編集しています。

表紙を印象的な写真にして「まずは手に取ってもらう」デザインに変更してから3年が経ち、自転車、乗馬、野球など様々なジャンルで活躍されています。23名の方にご登場頂きました。巨理町内で頑張っている方はたくさんいらっしゃいます。今後、身近に感じて頂けるような「議会だより」を目指します。(鈴木秀二)

### 議会広報常任委員会

- 委員長 大槻 和弘
- 副委員長 鈴木 秀一
- 委員 鈴木 邦彦
- 委員 小野 明子
- 委員 佐藤 正司
- 委員 鈴木 邦昭

議会に関する詳しい内容は巨理町のホームページからご覧いただけます。

<https://www.town.watari.miyagi.jp/>

