

# わたし 議会だより



元競輪賞金王 巨理へ移住

## 12月定例会

- 子育て世帯に物価高騰対策1万円給付……………5
- 町政のここが聞きたい(11人が一般質問)……………6
- 常任委員会 活動報告……………12



有坂直樹さんインタビュー  
2～3ページ



# KEIRIN グランプリ2006優勝 元競輪賞金王

## 巨理へ移住

元競輪選手で年間賞金王を獲得した有坂直樹さんが、昨年、奥様の実家がある巨理町に移住されました。レースで日本各地を転戦してきた有坂さんに、お話を伺いました。

**Q** なぜ競輪選手を目指したのですか？

**A** 小学生の時、中野浩一選手に憧れて、高校で自転車部に入りました。大学への進学でソウルオリンピック出場の可能性もありましたが、自分で稼ぎたいと思い高校卒業後プロになりました。

**Q** 選手生活が32年と長い間活躍されましたが、なにか秘訣が

あったのですか？

**A** 練習では、自転車ですら100キロを走ったり、筋力トレーニングをしていました。瞬間の判断力があつたこと、大きな怪我をしなかったことで、長い期間続けられたと思います。

**Q** KEIRIN グランプリの優勝インタビューで「家族への感謝」を語られましたけどどうしてですか？

**A** レースで半年、家を空ける生活だったので、子どもたちのことなど、妻のサポートに、凄く感謝しています。

**Q** 巨理町に住んでみていかがですか？

**A** 暖かく、海もあって山も近い。こちらに来て、サーフィンを始めました。新幹線や空港へのアクセスも非常によく住みやすいところですよ。あと、いちごが大好きなので凄く気に入っています。

**Q** 巨理町への要望などありますか？

**A** イベントや娯楽が少ないと感じます。若者の移住を増やして、家を買うなら「巨理」と言われるくらいになって欲しいです。

**Q** 狩猟が趣味と伺いましたが？

**A** 昨年から巨理の猟友会に入りました。先日、わな猟の資格をとつたので、鳥獣被害対策実施隊に参加したいと思っています。

**Q** これから何か始める予定はありますか？

**A** 自転車のイベントなど、協力できることに参加したいと考えています。

現在、有坂さんは、競輪番組に解説者として出演されています。ご自身のYouTubeチャンネルで、宮城県や巨理町のイベント、競輪のライブ配信をしていくそうです。今後の活躍が楽しみです。



ありさかなおき  
**有坂 直樹さん**

1969年生 秋田県大仙市出身（逢隈高屋在住）

- [主な成績]
- ・世界選手権自転車競技大会1993年出場
  - ・世界選手権自転車競技大会1995年出場
  - ・サマーナイトフェスティバル2005年優勝
  - ・KEIRIN グランプリ2006年優勝
  - ・2006年賞金王
  - ・日本選手権競輪2007年優勝
  - ・生涯獲得賞金 12億1637万4444円

インタビュー・写真・鈴木秀一



# 条例改正

- ✓ 個人情報保護に関する条例を制定
- ✓ 督促手数料を廃止
- ✓ コンビニでの証明書交付手数料を減額

**「巨理町個人情報保護に関する法律施行条例」及び「巨理町情報公開・個人情報保護審査会条例」**

**提案理由** 「デジタル社会の形成を図るための関係法律の整備に関する法律」により、個人情報保護の保護に関する法律が改正され、これに伴い全国的な共通のルールが地方公共団体にも直接適用されることになったことから、現行の条例を廃止し、新たな条例を制定するもの。

**問** 条例で開示手数料は無料、情報写し交付費用は負担とあるが、開示請求の方法と請求者の本人確認はどうするのか。

**答** 手数料は紙媒体のコピー1枚10円と規定で定めています。開示様式は紙媒体が主にあります。請求者確認は免許証等で確認します。  
**(全員賛成で可決)**

**督促手数料廃止に伴う関係条例の整備に関する条例**

**提案理由** 令和5年4月から開始される地方税統一QRコードを利用した町税の収納における事務負担の軽減及び納税者の利便性向上のため督促手数料を廃止し、他の督促手数料との整合性を図るため、条例の一部を改正するもの。

**問** 昨年の督促状送付件数と督促手数料徴収額はいくらあったのか。また廃止による効果はどう考えるのか。

**答** 昨年の発送件数は1万1169件で、手数料は104万円となっています。事務負担が軽減された場合は滞納者に対する相談の充実や滞納処分強化を図ることができ、今後増える納付方法の拡大等に係る調査研究も進めたいと考えています。  
**(全員賛成で可決)**

**巨理町手数料条例の一部を改正する条例**

**提案理由** 住民サービスの向上を図るため、コンビニエンスストアに設置されている多機能端末機を利用した際の証明書の交付手数料を減額するため、条例の一部を改正するもの。  
**(全員賛成で可決)**

**土地売買契約の締結について(巨理中央地区工業団地企業誘致事業)**

**提案理由** 工業用地として巨理中央地区工業団地の一部2万2678㎡を3億2883万円で売り払うことで、日本ホイスト株式会社との協議が調ったことから、その売買契約を締結するにあたり議会の議決を求めるもの。  
**(全員賛成で可決)**

**巨理町B&G海洋センター艇庫における指定管理者の指定について**

**提案理由** 令和元年4月から現在まで特定非営利活動法人海族DMCに施設の管理業務を委託しておりますが、令和5年4月から令和10年3月31日までの5年間を公募による指定管理者選定委員会の審査により候補者が選定されたため議会の議決を求めるもの。

**問** 海族DMCになった経緯と選定に至るまでの流れは。また、常時何人配置か。

**答** 町ホームページで募集を開始、指定管理者選定委員会を開催し、艇庫の視察や仕様書案の審議を行いました。また、安全確保と平等な利用及びサービスの向上、施設の適切な管理能力を有しているか等審議を行い、最後にプレゼンテーションで候補者の選定を行いました。管理は常時3人以上の体制で、月曜と火曜日を休館としています。



# 補正予算

- ✓ 子育て世帯に物価高騰対策10,000円給付
- ✓ 海水浴場駐車場整備と案内看板設置
- ✓ 障がい児福祉事業費を追加

## ■一般会計の主な補正予算項目(歳出)

### ブルーーツリズム推進支援事業

事業名	金額	補正理由
公民連携推進事業費	9200万円	海水浴場駐車場舗装、多言語案内板設置等

**多言語対応案内看板設置工事**

**問** 多言語対応の案内看板は何か国語で、どのような看板なのか。また、避難誘導等も含まれるのか。

**答** 日本語、英語、中国語の看板になります。避難誘導の看板等は想定はしていません。

### 障がい児福祉事業経費

事業名	金額	補正理由
施設給付費	5194万円	新たな通所施設の開設などに伴う施設利用者の増加のため

**障がい者福祉費**

**問** 対象とサービス内容は。

**答** 児童発達支援事業と放課後等デイサービス事業となります。医師の診断等でサービスが受けられるので、正確な対象者は把握できません。

### 子育て世帯物価高騰対策支援臨時給付金

事業名	金額	補正理由
子育て世帯物価高騰対策支援事業費	5020万円	物価高騰に苦しむ子育て世帯を支援

**子育て世帯物価高騰対策支援事業費**

物価高騰に苦しむ子育て世帯を支援するため、18歳以下の子ども1人当たり1万円を給付します。

### 農地費

事業名	金額	補正理由
ほ場整備推進対策経費	440万円	復興交付金事業で対応できないため

**被災農地再生支援事業補助金**

**問** 吉田東部2期の畑地への石礫が混入したとあるが搬入したチェックはしなかったのか。また、混入した理由は。

**答** 引渡しの際に県が完成検査を行っており、混入した理由は、震災の瓦礫です。

### 工事請負契約の締結

事業名 令和3年度(地道交)町道西郷東郷線道路改良工事(繰越)  
請負金額 4832万円  
契約の相手方 (株)太田工務店  
入札方式 総合評価落札方式  
評価値合計点 103・05点

**問** 総合評価落札方式の評価を、どのように数値化したのか。

**答** 価格点を満点で80点、価格点以外は、例えば企業の評価、地域貢献、社会貢献を25点満点として、105点満点で審査しています。今回は103・05点での最高合計点で落札決定となりました。



### 商業・観光の振興と雇用対策

もり よしひろ 議員 森 義洋



[答弁] 事業者の売上げと所得の増へ



**問** 今後の経済状況に  
**答** 今後の経済状況に  
**問** 中小企業の振興資金  
**答** 今後の経済状況に

**問** 今後の経済状況に  
**答** 今後の経済状況に

**問** 今後の経済状況に  
**答** 今後の経済状況に

**問** 今後の経済状況に  
**答** 今後の経済状況に

### ワンテールパークについて

すず きくにひこ 議員 鈴木 邦彦



[答弁] 60%の進捗状況です



**問** 今後の経済状況に  
**答** 今後の経済状況に

**問** 今後の経済状況に  
**答** 今後の経済状況に

**問** 今後の経済状況に  
**答** 今後の経済状況に

**問** 今後の経済状況に  
**答** 今後の経済状況に



ワンテールパーク

### サニタリーボックス設置は

すず きくにあき 議員 鈴木 邦昭



[答弁] 今年度中に設置する



**問** 今後の経済状況に  
**答** 今後の経済状況に

**問** 今後の経済状況に  
**答** 今後の経済状況に

**問** 今後の経済状況に  
**答** 今後の経済状況に

**問** 今後の経済状況に  
**答** 今後の経済状況に



市川市国分小学校体育館のエアコン設置例

「一般質問」は町長に対し、将来に向けての考えなどを質すものです。今回は11人の議員が登壇し行いました。

鈴木邦昭議員…………… 6 P

・サニタリーボックス設置は

鈴木邦彦議員…………… 7 P

・ワンテールパークについて

森 義洋議員…………… 7 P

・商業・観光の振興と雇用対策

大槻和弘議員…………… 8 P

・歴史的遺産の亀甲松公園の整備は

小野一雄議員…………… 8 P

・「一時停止」看板の撤去は

結城喜和議員…………… 9 P

・農用地の保全と有効活用は

鈴木秀一議員…………… 9 P

・ボランティアなど住民活動支援は

佐藤正司議員…………… 10 P

・中学校部活動の地域移行課題は

渡邊健一議員…………… 10 P

・基幹産業である農業の諸問題は

小野明子議員…………… 11 P

・带状疱疹予防に向けて

高野 進議員…………… 11 P

・ゴミ集積所 カメラ設置に助成を

概要は上記のとおりですが、詳細については巨理町議会のホームページ（動画配信）をご覧ください。



### ボランティアなど住民活動支援は

鈴木 秀一 議員



【答弁】 ホームページ等の情報発信で支援



【問】 全国的にボランティア、NPO、団体、個人の住民活動が盛んである。本町の支援はどうか。

【答】 活動内容を、どの程度把握しているか。

【問】 全てを把握していませんが、相談があった場合、広報などでの周知に協力していますか。

【答】 相談内容は、イベントの周知方法が多く、近年は開催場所の相談が増えています。

【問】 情報集約や情報発信など管理する部署を設け、町ホームページ等で周知を図ってはどうか。

【答】 広報誌やホームページへの掲載依頼が気軽にできるよう、情報集約を一元的に管理できる仕組みを検討しています。また、活動・イベントをまとめたホームページと、情報発信ツールの導入を検討し、支援したいと考えています。

【問】 リーダーなど人材育成も必要である。どのような支援を行うのか。

【答】 出前講座を活用し、地域活動に関する学習の場、興味のある方同士をつなぐ交流の場、人材の発掘・育成の場となるような支援を検討したいと考えています。

【問】 出前講座は人数制限があるのでは。

【答】 個人の方も参加できるセミナーを開催できな

【問】 コワーキングスペースを活用したセミナーなど開催してはどうか。

【答】 各種研修を受講した方の知識や問題意識の共有化を図り、コワーキングスペースなど活用しながら、人と人とのつながる場の提供に努めていきたいと考えています。



ボランティア活動の様子

### 農用地の保全と有効活用は

結城 喜和 議員



【答弁】 担い手の組織的生産活動を推進



【問】 農用地の保全と有効活用の促進について具体的な取り組みは。

【答】 担い手の組織的生産活動の推進により、大区画ほ場整備事業により、スマート農業の機械導入支援に努めています。また、遊休農地の有効利用の推進です。空き家と小規模農地を同時に取得、借受が行えるよう、

【問】 小規模から農業を始めた方等が農地を利用でき遊休農地の解消を図りますか。

【答】 担い手の組織的な経営と企業参入については、今後高齢化も進みますので、地域の集落営農や法人化を推進します。企業参入については、これまでどおり個別に対応します。

【問】 農地のみを小面積で取得、借受できるのか。

【問】 5000㎡の面積要件が令和5年4月に廃止され、小規模農地を取得できるようになりますか。

【答】 子育て世代の移住促進の補助金を創設する考えは。

【問】 国が定めた要件にあった方に対し、移住支援金、世帯100万円、単身60万円支給のほ

【問】 18歳未満の世帯員1人30万円を加算させる制度を拡充していますか。町内に住んでる方々に対するサービスを高めることで、これからも住み続けたい、住もうと思えるような、子育て支援やインフラ整備の施策を着実に進め、今の制度以上のものを検討し、魅力のある事業を進めますか。



リンゴ畑にて

### 「一時停止」看板の撤去は

小野 一雄 議員



【答弁】 3月末まで判断する



【問】 優先道路看板の撤去はどうか。

【答】 各交差点に設置した注意喚起の看板ですが、地域住民や道路利用者からの新たな意見や要望がなく、減速や徐行をする車両も見受けられません。地区にお住いの方々の意

【問】 見等を聞きながら、次の段階で撤去するのか、その辺を含め、検討しますか。

【答】 注意喚起の看板設置について、しばらく様子を見るとの回答でした。その後どうなったのか。

【問】 この看板に関しては、地域住民の方々から、「私たちは避難道路として使うので、橋本堀添線が優先と言われても、避難道路とあそこの直線と、どっちが大切なのだ」とい

【問】 いつまでに答えを出すのか。

【答】 年度内、3月までに話をさせていただき、どう進めるか判断させていただきます。

【問】 県道吉田浜山元線は、路線変更されたのか。

【答】 吉田字砂浜地先から主要地方道相馬亘理線までの延長1108メートル区間において、町道移管に向けた協議を進め、令和5年3月をめどに引き受けについて手続きを進めます。

【問】 町道が森林所有者から経営の管理の委託を受け地域の林業経営者に再委託。あるいは市町村が管理する制度。財源は森林環境税等。

【答】 令和6年度からの料金改定を予定しておりますが、導入効果を考慮した上で、県と慎重に協議を行います。



優先道路なのに「一時停止」

### 歴史的遺産の亀甲松公園の整備は

大槻 和弘 議員



【答弁】 行政区と相談の上整備します



【問】 歴史的遺産の活用。源義家が腰かけたと言われる亀甲松公園を整備し地域の活性化へ。

【答】 近隣に住宅が増えていくことから地域の憩いの場として、早川区と相談の上整備します。

【問】 安福河伯神社等の歴史的遺産の活用で観光へつなぐ施設整備は。

【答】 説明板がないところには設置の検討をしますが、整備計画は考えておりません。

【問】 亘理郡の豪族である藤原経清は、奥州藤原氏の祖。本町との歴史的経過から、世界遺産の町である平泉町との文化交流などは。

【答】 初代清衡の実の父であります。この事実のみで、町内に史跡が見つからず、現段階では難しいと考えます。



雑草が繁茂する亀甲松公園

【問】 森林経営管理制度。かつて行政区などが所有の山林の管理は。

【答】 任意の組合を組織し、管理していただきました。森林の適正管理は災害発生抑制のため重視。森林環境譲与税と併せ、森林経営管理制度により、意向調査の結果で山林の適正管理の施策を展開します。

【問】 みやぎ型管理運営方式。広域水道や流域下水道が民営化されたが。

【答】 令和6年度からの料金改定を予定しておりますが、導入効果を考慮した上で、県と慎重に協議を行います。



### ゴミ集積所 カメラ設置に助成を

たかのすすむ  
高野 進 議員



[答弁]  
要望あれば検討



■**ゴミ集積所**  
[問] 令和4年8月14日午後9時頃、新井町のゴミ集積所でボヤが発生、消防車が出動。近隣住民の不安が生じた。本町のゴミ集積所は229か所あり、維持管理や経費等について種々問題がある。火災予防の観点、区域以外の住民の投棄防止などのため、集積所に「防犯カメラ」設置希望の町内会に町で助成してはどうか。

※金額例 5万円×50か所＝250万円  
[答] 要望が出た場合に支援策を検討していきたいと考えています。  
[問] 町有地(91か所)は無償。均衡を図るため私有地に設置された138か所の集積所の使用料(謝礼)を町で補助してはどうか。  
※金額例 年5千円×138か所＝69万円

[答] 地域が必要として設置されたものであり、補助は考えていません。  
[問] 集積所で使用する水道代、電気料や清掃用具などの経費を補助してはどうか。  
※金額例 年5千円×229か所＝114.5万円  
[答] 廃棄物の処理及び清掃に関する法律、巨理町みんなできれいなまちに



ゴミ集積所

### 带状疱疹予防に向け て

おのあきこ  
小野 明子 議員



[答弁]  
広報活動に取り組んでいきたい



■**日本人の带状疱疹発症率は高い水準にある**  
[問] 赤い斑点や水膨れが带状疱疹のリスクや予防ワクチンの周知が不十分であるとも言われているが、带状疱疹に関する情報提供や啓発にどのような取り組みがあるのか。  
[答] 町民に対し、早期に医療機関への相談を促すリーフレットの配布や広報活動をしたと考えております。

■**保険適用外の带状疱疹予防ワクチンは、罹患率の低下や症状の軽減、合併症の予防等につながる。費用の一部を助成する自治体も増えており、本町でも、ワクチン接種に対して助成を行ってはどうか。**  
[問] 現時点では検討していませんが、十分に情報収集を行いながら、他の任意接種とのバランスを念頭に置いて検討してまいります。



予防ワクチンの接種が重要

■**中学校の部活動が教員の負担になっている**  
[問] 町は、今後の部活動について、どのように考えているのか。  
[答] 今年度、本町の中学校の教員に実施したアンケートでは、約8割の教員が休日の部活動に従事しています。まず、休日に教員が部活動の指導に携わらない環境を構築すべきだと考えております。

■**本町における外部指導員の活動状況は。**  
[問] 各学校1名から2名、町全体では年に5名から7名の外部指導者を配置しています。また、今年度は仙台大学と学生派遣の委託契約を結び、7月から9月までに延べ約100名の大学生の派遣を受けました。

### 基幹産業である農業 の諸問題は

わたなべけんいち  
渡邊 健一 議員



[答弁]  
状況を判断しながら検討



■**農業の諸問題は**  
[問] 除草作業に従事する農家に対する支援策は。  
[答] 多面的支払交付金事業を活用して支援し、草刈作業における負担軽減のため活動組織と意見交換して、必要な施策について検討していきます。  
[問] 大規模農家の経営はある程度安定に向かってはいるが、中・小規模の農家も大切であり支援は。  
[答] 意欲がある中・小規模農家は、地域にとって重要な役割を担うものとして理解しております。関係機関で支援策を検討してまいります。

■**大区画に整備された区域では、畦畔からの水漏れなどが多く見受けられる。改修に伴う支援は。**  
[問] 道路、水路などの町管理施設に不具合が生じている場合は、町が補修  
[答] 巨理町は、米・いちご・野菜・果樹や畜産など複合経営が盛んであるが、今後、農業所得増加のため、新たな品目、品種等導入は。  
[問] 本町の風土、気候に合った新たな品目を関係

■**農業資材費など価格の高騰が続いており、農業経営継続のため町独自の支援策は。**  
[問] 国、県、JAなど農業関係機関と情報の共有を図りまして、今後の価格推移を見極めながら必要な施策を検討していきたいと思っております。



高騰している肥料

### 中学校部活動の地域 移行課題は

さとうしょうじ  
佐藤 正司 議員



[答弁]  
指導者の質と量が大きな問題



■**地域移行に向けた課題**  
[問] 受皿と担い手は。  
[答] スポーツ庁では受皿として、地方公共団体、総合型地域スポーツクラブ、スポーツ少年団、芸術文化団体などの多様な組織・団体を挙げています。担い手には、地域の指導者や一部の教員になります。その方法を検討しています。

■**部活動指導員は、新たに制度化された学校職員であります。各種大会に部活動指導員は引率ができます。また、練習等に教員が直接関わることに必要ありません。外部指導者は、ボランティアの方、または大学生です。技術指導が主で、大会等に引率することはできません。**  
[問] スポーツ指導者の

■**改革集中期間の計画策定は**  
[問] 来年度から改革集中期間として、具体的な計画策定は進んでいるのか。  
[答] 地域の関係団体、学校関係者、関係各課との協議・検討を進め、本町における部活動の地域移行の方針などを策定し、令和5年度から7年度までの改革集中期間に部活動の地域移行ができるようにと考えています。

■**地域の関係団体、学校関係者、関係各課との協議・検討を進め、本町における部活動の地域移行の方針などを策定し、令和5年度から7年度までの改革集中期間に部活動の地域移行ができるようにと考えています。**



荒浜ジュニオールFCの元旦初蹴り



# 総務常任委員会



担当する分野  
総務、企画、財政、税務、町民生活、会計など  
委員：鈴木高行・小野一雄・佐藤邦彦・木村 満・佐藤正司

こんなやりとりが行われました。

地権者の皆様のご意向を確認しながら調整を行っていく。

旧役場跡地利用活用の進捗状況について

旧役場跡地、隣接地について、不動産業者から聞き取りを行った結果、町内業者からは土地単価しだいでは取捨する物件と回答があった。  
早期に町・地権者・不動産業者の3者で協議を進め、子育て世帯を中心に、定住化促進を図るべきである。

宅地開発を進め、定住の促進を図るべく、

## 活動状況

- ・コワーキングスペースの利用実績等について
- ・コンビニ交付手数料の減額について
- ・巨理駅東町民連絡所の廃止について
- ・キャッシュレス決済対応レジの導入について
- ・個人情報に係る条例制定について
- ・デマンド型乗合タクシーの減免対象者の拡充について
- ・巨理町公共施設等総合管理計画改定について
- ・旧役場跡地利用の進捗状況について
- ・「WATARI TRIPLE C PROJECT」事業に関する現況と今後の計画について

# 教育福祉常任委員会



担当する分野  
福祉、子ども未来、長寿介護、健康推進、教育など  
委員：渡邊健一・鈴木秀一・鈴木邦彦・安藤美重子・澤井俊一

こんなやりとりが行われました。

基本構想には、町長の考えは含まれているのか。

小・中学校再編に係る基本構想(案)について  
保護者説明会等今後の進め方は。  
1月中旬に6か所で説明会を開催します。  
周知はどの様に行うのか。  
未就学児・在学中の児童生徒の家庭に通知し、説明会では、概要版で説明します。

## 活動状況

- ・給食センター建設に向けた事業進捗について
- ・小・中学校再編に係る基本構想(案)について
- ・新型コロナワクチン接種の進捗状況等について
- ・健診料金の徴収誤りの現状報告について
- ・巨理町文化財公開活用型システム構築業務について
- ・巨理町災害援助資金貸付金現状報告について
- ・巨理町達限児童館の指定管理者の選定について
- ・子育て世帯物価高騰対策支援臨時給付金事業について
- ・巨理児童クラブ分室の開設について

# 産業建設常任委員会



担当する分野  
農林水産、商工観光、都市建設、施設管理、上下水道など  
委員：森 義洋・高野 進・結城喜和・大槻和弘・小野明子・鈴木邦昭

こんなやりとりが行われました。

誘致に応じた企業が巨理町を選んだ理由は。

巨理中央地区工業団地への企業誘致について  
大型クレーン製造会社が入る土地の地質調査は行うのか。

企業側で何地点か調査をして、結果を踏まえて必要な措置を取る予定です。

当該企業の誘致後、工業団地の空き区画は。  
残り2区画です。

## 活動状況

- ・所管事務調査事項（産業地域における商工事業について）の今後の進め方について
- ・巨理中央地区工業団地への企業誘致について
- ・令和4年度 公共下水道事業会計補正予算（第1号）について
- ・巨理町中央地区工業団地における企業誘致によって本町にもたらされた経済効果等について

# 議会広報常任委員会



担当する分野  
議会広報の編集や発行など  
委員：大槻和弘・鈴木秀一・鈴木邦彦・小野明子・佐藤正司・鈴木邦昭

多くの方に手に取ってもらえる「議会だより」、読みやすい「議会だより」を目指して毎号編集しています。

① 一般質問ページを、1ページ2人に変更し、簡潔で分かりやすい内容とし、ページ数の削減にも繋がりました。

これまでの改善内容  
①表紙に「巨理で頑張っている人」の写真を掲載し、見開きペー지를インタビュー形式の記事に変更しました。年1回はフルカラーとなります。

② 予算・決算審査について、写真を使用した分かりやすい内容に変更しました。  
③ 全体的なレイアウトを見直し、統一感のある配置に変更しました。



大きな写真を使ったインタビュー記事

## 町議会議員の訃報について

熊田芳子議員が令和4年11月19日にご逝去されました。

ここに哀悼の意を表し、謹んで故人のご冥福をお祈り申し上げます。



### 請願・陳情

内 容	提 出 者	紹介議員	対 応
来年度（令和5年度）の年金改定では物価の高騰に見合った年金額に引き上げる事を求める陳情	全日本年金者組合宮城県本部 執行委員長 小山 功		議員に配付
最低賃金の改善と中小企業支援の拡充を求める政府に対する意見書採択を求める陳情	宮城県春闘共闘会議 代表幹事 高橋 正行		議員に配付
民主主義・立憲主義の基盤である信教の自由、請願権等を守る為の要望	志賀卓		議員に配付

### 議員の会議等出欠状況表と議長交際費はホームページで公開しています

スマートフォンのアプリ等を使い、QRコードを読み取るとご覧いただけます。



会議等出欠状況表



議長交際費

## 議会の映像配信を行っています



◆次の定例会は

**2月27日(月)～3月15日(水)の予定です。**

そのうち一般質問は3月3日(金)、6日(月)を予定しています。

- ◆感染症の拡大予防のため、議場での傍聴について自粛をお願いいたしております。
- ◆議会の映像配信を行っています。パソコン・スマートフォン等で手軽に議事をご覧になることができますので、ぜひお試しください。

### 令和4年12月定例会 採決状況一覧

○賛成 ×反対 議長は採決に加わらない

議 案	小野一雄	鈴木邦彦	高野進	結城喜和	安藤美重子	大槻和弘	鈴木秀一	小野明子	佐藤邦彦	木村満	森義洋	渡邊健一	澤井俊一	佐藤正司	鈴木高行	鈴木邦昭	佐藤 實	結 果 (賛成：反対)	
<b>12月定例会</b>																			
議案第55号～第73号	○	○	○	○	○	欠	○	○	○	○	○	○	○	○	○	○	○	○	原案可決(15:0)
議案第74号～第75号	○	○	○	○	○	欠	○	○	○	○	○	○	欠	○	欠	○	○	○	原案可決(13:0)
承認第9号～第10号	○	○	○	○	○	欠	○	○	○	○	○	○	欠	○	欠	○	○	○	原案承認(13:0)
報告第11号	-	-	-	-	-	欠	-	-	-	-	-	-	欠	-	欠	-	-	-	報告受理
議発第2号～第3号	○	○	○	○	○	欠	○	○	○	○	○	○	欠	○	欠	○	○	○	原案可決(13:0)



## 議会の用語

議会について知ろうとすると、難しい言葉がたくさん出てきます。

ここでは、町議会でよく使われる言葉の意味を紹介します。

### Q3 採 決

議会に提出された議案などについて、議長が議員に賛成か反対かの意思表示を求めることです。

### Q2 決算認定

前年度の歳入歳出予算の執行実績である決算について、内容を審査し、収入・支出が適法に行われたかどうか確認することです。

### Q1 継続審査

本会議の議決によって付託を受けた委員会が閉会中に引き続き審査を行うことです。

### Q6 質 疑

議会に提出された議案などについて、疑問の点を問いただすことです。

### Q5 散 会

その日の議事日程に記載された案件をすべて終了し、会議を閉じることです。

### Q4 採択・不採択

請願・陳情に対して、その内容を審議し、賛成のときは採択、反対のときは不採択といい、議会の意思決定のことです。

### Q9 招 集

議会を開くために、議員に日時、場所を指定して集合を求めるものです。

### Q8 紹介議員

請願の紹介を行うため、請願書の表紙に署名または記名押印した議員のことです。

### Q7 指名推選

議会で行う選挙で、議員に異議がないときに投票によらず、あらかじめ指名者を定めて会議にはかり、全員の同意によってその者を当選者とする方法です。





Vol.18

# わたりの未来

watari mirai

逢隈小学校 1年生

伊藤 風亜さん



将来の夢は、学校の先生になりたいです。学校が好きだからです。今は体育とテストも頑張っています。動物となかよく暮らせる町になるといいなあ。動物も好きだからです。

吉田小学校 4年生

三橋 龍聖さん



人のために頑張っているお父さんのように、介護士になるのが夢です。将来の事を考え算数を頑張っています。人が多く活気があり、平和な町がいいな。

広報常任委員会6名の委員が、町内6校ある小学校を訪ね、将来の夢などを聴かせていただきました。

高屋小学校 2年生

伊藤 權正さん



家族におうちを建ててあげたいので大工さんになりたいです。今はかけ算の九九の暗唱をできるように頑張っています。みんなが助けあう巨理町になるといいなあ。

- ① 将来の夢は。
- ② いま頑張っていることは。
- ③ こんな町がいいな。

巨理小学校 5年生

赤岩 莉愛さん



将来の夢は、人の役に立つお仕事、警察官になりたいです。いま、英語を一生懸命頑張っています。安全な町になってほしいです。



逢隈小学校



吉田小学校

長瀬小学校 3年生

小野 心実さん



将来の夢はお医者さんになる事です。今頑張っているのは野球です。特にバッティングを頑張っています。平和な住みやすい巨理町になるといいな。



高屋小学校



巨理小学校

荒浜小学校 6年生

金谷 太一さん



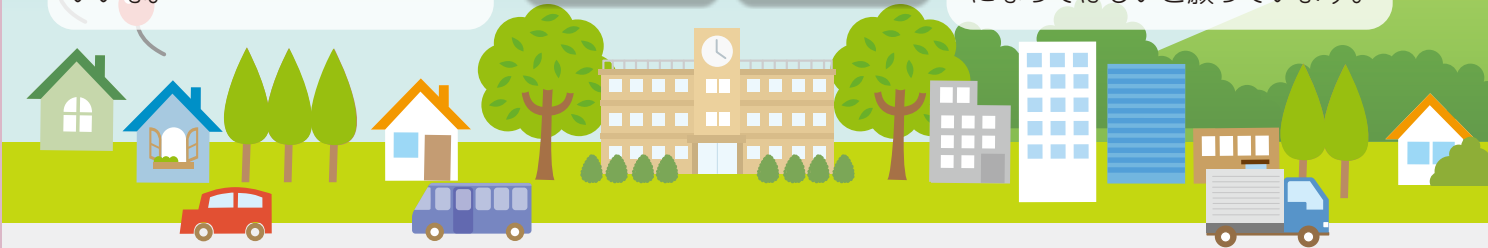
将来は、動物の生態などを調べる職業に就きたいです。どんな種類の動物がいるか図鑑やタブレットで調べています。将来平和でごみのない綺麗な町になってほしいと願っています。



長瀬小学校



荒浜小学校



## 編集後記

明けましておめでとうございます。昨年の世相漢字は「戦」で、ロシアのウクライナ侵攻により、「戦」争の恐ろしさを目の当たりにした年で、円安・物価高による生活上での「戦」いも注目された1年でした。

さて、広報委員会は、議会活動を中心に町民の皆さまにお伝えする大切な役割を担っています。議会での議論をありのままお伝えできればと思っています。議会だよりを通じて、議会をもっと身近に感じていただき、町をより良い住みやすいまちへ、皆さまと築き上げてまいります。引き続きのご支援とご愛読をお願い申し上げます。(佐藤正司)

議会広報常任委員会  
委員長 大槻和弘  
副委員長 鈴木秀一  
委員 鈴木邦彦  
佐藤明子  
鈴木正昭

議会に関する詳しい内容は巨理町のホームページからもご覧になれます。

<https://www.town.watari.miyagi.jp/>

