

わたり

3月

2008 No.498

わたり温泉鳥の海オープン
初日、4000人の来客者で賑わう

青少年の健全育成推進のつどい
小中高生が意見発表



ひしかきおひな
郷土資料館「おひなさまを作ろう」で菱重雛を作る参加者。(雛人形の飾り方は古式)

わたり温泉鳥の海オープン 初日、四千人の来客者で賑わう



2月6日のセレモニーでは、(左から)最初の利用者となった片岡栄二さん、伊藤健夫施設整備検討委員長、岩佐町議会議長、齋藤町長、穴戸睦郎運営委員長、鳥の海ふれあい市場伊藤正雄理事長がテープにはさみを入れ、オープンしました。



2月3日に落成式が行われ、建物の魔を祓うといわれる太鼓の演奏も披露されました

「わたり温泉鳥の海」が二月六日にオープンしました。来客数は初日が約四千人、二日目も約三千人と大勢の来客者で賑わっていました。

オープンに先立ち二月三日に行われた落成式には、ふるさと姉妹都市伊達市の菊谷市長をはじめ、近隣市町の首長、町議会議員など約三百人が参列し落成を祝いました。

齋藤邦男町長は式辞で「わたり温泉鳥の海は、国民保養センターに代わる観光拠点施設として生まれ変わった。鳥の海周辺の観光資源を有効に活用しながら、基幹産業である農業や水産業、商工業など地場産業の振興と地域経済の活性化を図り、併せて自然と温泉を利用して町民の健康づくりと福祉の増進に役立つ施設にしたい」と述べました。

二月六日のオープンセレモニーでは、わたり温泉鳥の海運営委員会の穴戸睦郎委員長、施設整備検討委員会伊藤健夫委員長らがテープカットをし、早くから詰め掛けた大勢の来客者から大きな拍手が湧き上がりました。

わたり温泉鳥の海の最初の利用者となった片岡栄二さん(鷺屋)は「以前から温泉を利用していますが、膝の痛みが和らぐし、肌もすべすべになります。オープンが待ち遠しくて、今日は七時三十分に来ました。これからも利用したいと思います」と語っていました。

わたり温泉鳥の海では、「予想を大きく上回るお客様においでいただき、感謝しております。当初は混雑のためご迷惑をおかけいたしました。当初はしっかりと整え、おもてなしの心が伝わる接客に努めてまいりますので、皆さまのご来館を心よりお待ちしております」と話していました。

施設の利用で最も多い日帰り入浴は、入湯税込み大人(中学生以上)八百円、小人(小学生)四百円で休憩室が利用できます。

また、宿泊は部屋のタイプや料理などによって異なりますが、平日一万円前後のプランが人気です。三月から四月にかけては歓送迎会の時期ですので、ご予約はお早めをお願いします。



2月6日オープンを記念して荒浜塾による七福神の舞いが披露されました



1階にある鳥の海ふれあい市場も好評で、新鮮な農水産物や地場産品などを買い求める人たちが賑わっています



屋外にある足湯も大人気、「気軽に入れるからいいね」とたくさんの方が利用しています

わたり温泉健康センターも利用を開始

鳥の海の介護予防拠点施設「わたり温泉健康センター」も温泉と休憩施設を加え、二月六日に利用を開始しました。

当日行われた式典で齋藤邦男町長は「町民の皆様健康づくりのため、高齢者にやさしく、安心して利用できる施設を整備したので多くの方に利用してもらいたい」とあいさつしました。

施設は、従来の健康センターと老人福祉センター、浴場を廊下でつなぎ、玄関を北側に設置したもので、約二千七百万円かけて整備しました。温泉は「わたり温泉鳥の海」から引いており、同じ泉質で入浴することができます。

利用者の山本幸男さん(箱根田東)は、「オープ

ンすると聞いて来てみた。歩く運動はしているが温泉を利用しながら健康づくりをしていきたい」と話していました。

利用は町内に居住する六十五歳以上の高齢者が対象で、一回三百円で入浴と休憩ができ、血圧測定などの健康チェックを受けることもできます。入浴は午前九時から午後七時までで、八月十三日から十六日までと年末年始は休館します。

なお、三月十三日は、公共下水道の接続切り替え工事のため臨時休館します。

担当/地域包括支援センター

☎三三三―一三三三

地域公共交通会議を設置

巨理町地域公共交通会議の初会合が二月一日、巨理町役場議員控室で開催され、齋藤邦男町長から委員に委嘱状が交付されました。

この会議は、道路運送法の規定に基づき、地域における需要に応じた住民の生活に必要なバスなどの旅客輸送の確保と利便の推進を図り、地域の実情に即した輸送サービスの実現に必要な事項を協議するため設置したものです。

委員会は、町内タクシー会社の代表や日頃公共交通を利用している町民のほか、運輸局、県総合交通対策課の職員など十七人で構成され、バス、タクシー(福祉タクシー含む)、鉄道など総合的な公共交通のあり方について協議が進められます。

特に町民乗合自動車(愛称・さざんか号)の運行については、増便や路線・停留所の新設など町民のみなさんから寄せられている多くの要望を踏まえ、便利で利用しやすい運行形態を検討することになっています。

町では宮城交通(現ミヤコーバス)の路線廃止に伴い、その代替として平成十七年九月から「さざんか号」を運行しており、十九年度は乗降者数や定員オーバーのため乗車できなかった人などを調査しています。

担当/企画財政課 企画班

☎三三三―一〇五〇



齋藤町長から委嘱状を受け取る地域公共交通会議の委員



式典でテープカットをする(左から)佐藤アヤ町議、岩佐議長、齋藤町長、佐藤哲雄町老連会長

亶理町

青少年の

健全育成

推進のつどい

です。

コンサートでは、独自のスタイルで童謡やクラシックを披露、ほのぼのとあたたかい演奏に参加者は聞き入っていました。

「ふるさと意見発表」では、町内小中学校と亶理高等学校の生徒十一名が自分の考えや町に望むことなどを発表しました。発表の内容は次の通りです。（主な部分を要約したものを掲載。敬称略）



意見を発表する生徒



伊達市と亶理町の橋渡し
亶理小学校6年
佐久間 瑞生

私は亶理小学校の代表として、北海道伊達市立東小学校へ行ってきました。

歓迎会では、東小学校の伝統である「さんさ時雨」の踊りが披露され、とても感動しました。

私はこの二日間で大くさんの経験や交流ができた、これからも伊達市と亶理町の橋渡しとなつて、伊達市の人々のあたたかさや先祖を大切にしている気持ちを多くの人に伝えていきたいと思っています。



私のふるさと「長瀬」
長瀬小学校5年
阿部 倫子

私のふるさと亶理には、たくさん良いところがあります。私は四年生でイチゴ、今年はお米を栽培しました。地域の人に一つひとつの作業を覚えてもらいながら、上手に育てることができ、「長瀬のほんとうのよいところは、やさしい人々がたくさんいるということなんだ」と気づきました。

私はこのすばらしい長瀬に、これからも暮らしていきたいです。



人と人とのつながり
国際交流を考える
逢隈小学校5年
進藤 夏樹

日本人と外国人の交流をもっと深めるために、日本と



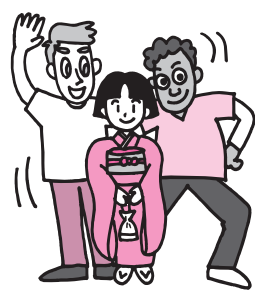
愛する気持ちを込めて演奏する長谷川ファミリー

第十七回亶理町青少年の健全育成推進のつどいが二月一日、中央公民館で開催され、PTAや子ども会育成会、婦人会から約四百人が参加しました。

はじめに、長谷川ファミリーの「ほのぼのコンサート」が行われました。長谷川ファミリーは、音楽家の長谷川朝子さん、バイオリン奏者の千鶴さん、チェロを担当する弘樹さんの親子三人で結成する福島県を代表する演奏家

外国の違いやお互いの国の遊びを教え合ったりすればもっと理解が深まると思います。

私は日本の伝統的な文化の一つである太鼓を習っています。多少言葉が通じなくとも、外国の人も楽しく体を動かしながら日本の文化を理解できると思います。私は太鼓を通して交流を深め、外国人ともっと仲良くなりた



環境都市亶理をめざして
荒浜小学校6年
木村 隼

荒浜は誇れるところが三つあります。一つ目は美しい

鳥の海、二つ目はわたり温泉、そして阿武隈川の河口です。

僕は、このきれいな荒浜の海を守り、発展する環境都市亶理をめざしていくために、ゴミがやたらに捨てられないよう「亶理環境条例」をつくるべきだと思います。リサイクルを進めて、自然の恵を生かし、環境都市となる未来の亶理を考えてみました。みなさんいかがでしょうか。



ポイ捨てしない心が育つ町づくり
高屋小学校6年
安田 美乃里

私は、ポイ捨てされたゴミをよく見ます。自分の住んでいる町がゴミで汚れていくのがいやで「ゴミなくし隊」を作り、学区内の道路のゴミを拾っています。

自分が一つ楽をすると他の人が一つ苦労をするということを忘れずに、ポイ捨て



みんなが好きになる
亶理町
吉田小学校6年
高橋 美優

私はおとしし仙台から引っ越してきました。亶理町は仙台とは違い自然あふれる町です。この良さをいつまでもなくすことなく、ホッとする町でいてほしいというのが私の願いです。

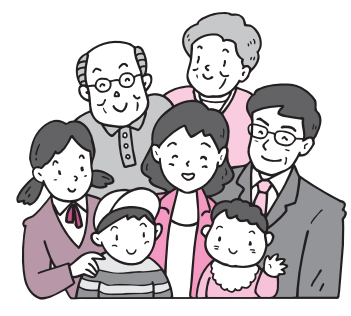
そのためには、自然環境を守らなければならないと思います。農業の発展と鳥の海の水をきれいに保つことが必要だと考えました。これを町と町民が協力して取り組んだらきっとすばらしい町になると思います。



私達にできる事
荒浜中学校2年
南條 千恵

私は、たくさん時間を過ごしてきた亶理町に愛着があるという理由から、亶理町で働きたいと思っています。

しかし、働ける場が少なく、とても不安です。そこで、人口が増えれば少子化問題も解決し、働く場も増えるのではないかと考えました。また、人との関わりが深く、広くあいきつをし合える亶理の良さを、多くの人に知ってもらうために、町全体で取り組めば、未来が開けていくのではないかと思います。



総合窓口(本庁舎1階)の 開設時間を夜7時まで延長します

転入・転出などの手続きが増える3月下旬から4月上旬は窓口が混雑するため、総合窓口の開設時間を次のとおり延長します。

- ◇期間 / 3月24日(月)～4月7日(月)
【土曜日・日曜日を除く】
- ◇時間 / 午前8時30分～午後7時
- ◇窓口 / 総合窓口(役場本庁舎1階 町民生活課)
※時間延長は総合窓口のみで、支所は行いません。



- ◇取扱業務
 - 届出の受付
住民異動届(転入・転出・転居など)の受け付けと、それに伴う国民健康保険、国民年金、介護保険、児童手当、医療費助成(乳幼児・心身障害者等)の各届出の受け付け、小中学校の就学指定、印鑑登録
 - 証明書等交付
戸籍謄抄本、住民票の写し、印鑑登録証明、税務証明
※住民基本台帳カードの発行などは、午後5時に終了します。
(発行に時間がかかりますので、午後4時30分までにお越しください)
 - 臨時相談・納入窓口
納税相談、町税の納付
- ◇問い合わせ先 町民生活課 町民班 ☎34-1113

Police station 巨理警察署だより



巨理警察署 ☎34-2111
緊急の場合は「110番」へ

子どもたちを非行から守るために

子どもたちにとって、3月は進学・進級・就職を控え、期待と不安が交錯する心の動揺期です。

一方で、この時期は開放感から、夜遊びやプチ家出など、子どもたちの問題行動が増える傾向にあります。

子どもたちは好奇心や軽い遊びのつもりでも、そこには危険な落とし穴が潜んでいたり、心の傷になることもあります。家族は、どんなに忙しくても、子どもに心配りと目配りを心がけましょう。

危険! 「インターネット」

パソコンや携帯電話の普及により、子どもたちがインターネットを利用する機会が増えています。興味本位だけで「出会い系サイト」などに登録して犯罪に巻き込まれたり、人に迷惑をかけたようなケースが目立ってきていますので、正しい利用について大人

が教えてあげることが必要です。

◇罪の意識が薄い・・・「万引き」

子どもたちの非行の中で、最も多いのが万引きです。子どもたちはゲーム感覚で安易に行為に至っています。万引きは、さらに悪質な非行へとエスカレートしていく危険性もはらんでいます。万引きは「犯罪行為」であることを子どもたちに徹底して、教えることが必要です。

◇警察にご相談ください

子どものことで悩んだとき、困ったときは、少年相談電話または、最寄りの警察署へお気軽にご相談ください。

警察少年相談電話 ☎022-222-4970
巨理警察署生活安全課 ☎34-2111

私は、「この町を笑顔あふれる町にしたい」と思っています。



笑顔があふれる
巨理町に
巨理中学校2年
佐藤 香菜

僕は生徒会執行部の一員として、毎朝「あいさつ運動」を行っています。生徒や先生ばかりでなく、小学生や通勤途中の人、散歩をしている地域の方々からも「おはよう」と明るく返事が返ってきます。この他にも防犯の呼びかけや、バザーなどを行いました。これからも地域の人たちと一緒に活動する機会をつくりたいです。交流を深めて、巨理町がふれあいのある町になってほしいと思います。



ふれあいのある町
逢隈中学校2年
小黑 翼

私は仙台で生まれ、四歳で巨理町に引っ越してきました。その頃は環境の変化についていけなかったのでしょうか、「仙台に帰りたい、夜も明るくてにぎやかな街に帰りたい」と思っていました。

しかし今は違います。私の大好きな場所や物がたくさんあり、もしも大人になって



私の故郷
吉田中学校2年
吉米地 花菜

ます。そのために私は、たくさんの人と手を取り合い、協力しながら、困っている人がいれば助け、悲しんでいる人の話を聞いてあげる。こんなささいなことでも笑顔がつけられていくのではないのでしょうか。私はこれらのことを課題にして、生活していきたいです。笑顔があふれる巨理町をめざして。

巨理を離れたとしても、胸を張って「私の大好きな町は、私の帰りたい故郷は巨理町というすてきな町です」といえます。



私が感じる巨理町
巨理高等学校2年
洞口 かおり

私は巨理町に暮らして七年になります。町は自然環境や住人の人柄、特産品・観光地など、良いところがたくさんある反面、医療や一部の人による悪質な行為など、改善してほしいと思うこともあります。今回発表する機会をいただいたことで、巨理のことを見直し、再発見することができ、自信を持って巨理町民だといえるようになりました。さらに、新しいことを発見し、進化していくこの町に期待したいと思っています。

巨理町健全育成の重点

- ①「よその子」も「わが子」も同じ気持ちで誉めたり叱ったり、励ましたりして地域ぐるみで青少年を育成する。
- ②家庭教育の重要性を再確認し、健全な明るい家庭作りの推進に努める。
- ③青少年を取り巻く有害環境を浄化すると共に、俗悪な環境に感化されないたくましい青少年を育成する。
- ④家庭・学校・地域社会を問わず、一切の「暴力行為や非行等」を根絶させることに努める。
- ⑤青少年に「思いやりと助け合い」の大切さについて理解させ、「いじめ問題等」が発生しないように努める。
- ⑥青少年の社会参加を推進すると共に、青少年が利用できる施設の整備促進に努める。

発表の内容はホームページで公開しますので、ぜひご覧ください。

<http://www.town.watari.miyagi.jp>

えんころ節全国大会 熟年の部で本町の及川さん優勝



熟年の部で優勝した及川さん

第十八回えんころ節全国大会が一月二十七日、亘理町中央公民館で開催され、一般、熟年、少年少女の三部門で約七十人が自慢の喉を競いました。

一般の部は、多賀城市の小林宗三さんが優勝しました。今年還暦を迎えるという小林さんは十五歳で民謡をはじめ、同じ時期に「えんころ節」と出会い、歌い続けているだけに優勝をとっても喜んでいました。「えんころ節は難しい唄だが、今日は聞かせるところ（お斗蔵様の樫の木を“あたりから”）を聞かせたいと思

大会に臨んだ。これからは初心に戻って各大会でがんばりたい」と話していました。

また、亘理町の参加者は及川宏さん（南長瀬）が熟年の部で優勝を果たしたほか、武者ミツさん（二丁目）は敢闘賞に輝きました。

えんころ節は、船おろしの祝唄として藩政時代から歌い継がれている七五調の曲で、今でも新築祝や結婚式などで唄われています。

歌詞の最後に「シヨウガエ」とつくのが特徴で、四十八種類の歌詞があるといわれています。



一般の部で優勝した小林さん。決勝でもすばらしい歌声を披露しました。

このような伝統的な文化を大事にしようと、荒浜小学校でも四年生児童が「えんころ節」に取り組んでおり、当日も合唱を披露しました。

逢隈地域シンポジウム パネラー五人が「夢」語る



逢隈地域シンポジウムが一月二十日、みやぎJA亘理農業協同組合本所で開かれ、地域住民約百五十人が参加しました。

このシンポジウムは、毎年身近なテーマで地域をより住みよくするための方策を考えようと、逢隈地区生涯教育推進委員会（安細隆之委員長）と逢隈公民館が開催しているもので、地域の安全や食料問題など毎年さまざまなテーマで話し合われています。二十回目の今年は「大人の夢」をテーマに五人のパネラーが発表しました。

このうち、主婦の山尾津亜紀さん（森房）は、秋田県の出身で、郷土の踊りや雄大な風景など良いところがたくさんあるのに、町は合併してから活気を失ってしまったことを例にとり、「逢隈は国道を行き交う車であふれ、若い人も多く、子どもの元気な姿がよく見られます。このように活気にあふれ利便性のよい逢隈に、地域の文化や名所を紹介でき、特産物を販売できる『道の駅』のような、地域の情報が発信できる施設があったらどうでしょう。人も地域も、もっと活気にあふれると思います」と発表しました。

シンポジウムでは他に、「米価下落などの農業問題を踏まえて、地域ブランド米を世界に向けて販売したい」とや「大好きな吉永小百合さんを逢隈に呼んでコンサートを開くことが永遠の夢」などさまざまな夢が語られました。

会場の参加者は、発表にうなずきながら、それぞれの夢を語り合っていました。

数え年100歳のお祝い 齋藤町長が訪問し敬老祝い金を贈呈



花が大好きという三戸部さん（中央・1月30日和多里ホーム）

三戸部あうさん 逢隈十文字出身の三戸部さんは、明治四十二年一月三十日生まれで、長い間自営の燃料店を切り盛りしてきました。まだ豆炭や木炭などが多く使われていたころは、重いリアカーを引いて配達していたそうです。

高齢でありながら八年前まで店番をするなど元気に過ごしていました。入院を機に車椅子の生活になってしまいました。得意の洋裁はできませんが、好きな花を眺めながらいつまでも素敵な笑顔を見せてくださいます。



とても明るい早坂さん（2月7日 第二日就苑）

早坂千鶴子さん 亘理に住んで三十年という早坂さんは、登山をして絵を描くことが趣味だったそうです。

現在は川柳を考えたり、手の運動や肺活量を衰えさせないようにと、キーボードやハーモニカを演奏することを日課にしているそうです。

元気の源は？との質問に「好き嫌がなく、きちんと三食食べることでですね。間食はしませんが」と、百歳とは思えないくらいしっかりと受け答えできる姿に驚かされました。

これからも元気に過ごしてください。

伝統のクロスカントリー

第55回亘理クロスカントリー大会が2月10日、亘理中学校発着で行われ、県内の中学生から社会人まで568人が参加しました。

この日は前日から降り積もった雪の影響が多少あったものの、絶好のコンディションとなり、参加者は白い息を吐きながら練習の成果を発揮していました。

メインレースとなる男子8キロでは、序盤から東北福祉大勢が先頭集団を形成、そのうち同大学の松本圭太選手が5キロを過ぎたあたりで首位に立ち、そのまま逃げ切り初出場場で初優勝を果たしました。



男子8キロで先頭集団を形成する東北福祉大の選手たち。優勝した松本選手は左端（慶月院の墓付近）



かしまおなた 鹿島緒名太神社 査察の様子

文化財の防火査察を実施

1月26日の「文化財防火デー」にちなんで、亘理町でも毎年文化財の管理者と亘理消防署、文化財保護委員が町内文化財の防火査察を実施しています。

今年度は町指定文化財の「御城米絵符」所蔵者宅（荒浜）と湊神社（荒浜）、延喜式内四社の一つである鹿島緒名太神社（小山）について、保存状況や管理状況、防火対策など現状を査察しました。

貴重な文化財が、地域の方々により守られ管理が行われており、今後もさらに防火対策と定期的な点検、環境整備を実施していくことが必要だと再認識しました。

4月から

医療制度が変わります！

退職者医療制度の対象者が六十五歳未満になります。会社などを退職して国民健康保険に加入し、厚生年金等を受けている七十五歳未満の方と、その被扶養者は退職者医療制度で医療を受けますが、四月からその対象年齢が六十五歳未満に変わります。六十五歳になると一般の国民健康保険加入者となります。

なお、現在、退職者医療制度の被保険者で昭和十八年四月一日以前に生まれた方には、三月下旬に一般の被保険者証を郵送します。

療養病床入院時の「食費・居住費」負担の対象年齢が六十五歳以上になります。

七十歳以上の方が療養病床に入院するとき、食費と居住

費を自己負担しますが、四月一日から六十五歳以上の方が対象になります。

高額医療・高額介護合算制度が創設されます。

医療費が高額になった世帯に介護保険の受給者がいる場合、医療保険と介護保険それぞれの年間自己負担額を適用後に合算して、一定の限度額を超えた場合は、超えた分を支給する高額医療・高額介護合算制度が創設されます。

限度額は下表のとおりです。詳細は保健福祉課へお問い合わせください。

義務教育就学前の子どもの自己負担割合が二割に軽減
乳幼児の医療費を二割負担に軽減する対象年齢が「三歳

未満」から「義務教育就学（小学校入学）前」までに拡大されます。

問い合わせ先

保健福祉課 保険給付班

☎〇二三―三四―〇五〇一



○合算する場合の限度額（年額）

所得区分	70歳～75歳 (注1)	70歳未満 (注2)
一般	62万円	67万円
現役並み所得者	67万円	上位所得者 126万円
低所得Ⅱ	31万円	住民税非課税 34万円
低所得Ⅰ	19万円	

(注1) ※ 現役並み所得者とは、同一世帯に住民税課税所得145万円以上の70歳～74歳の国保被保険者がいる世帯です。
※ 低所得Ⅱとは、同一世帯の世帯主および国保被保険者が住民税非課税の方です。（低所得Ⅰ以外の方）
※ 低所得Ⅰとは、同一世帯の世帯主および国保被保険者が住民税非課税で、その世帯の各所得が必要経費・控除（年金所得は控除額を80万円として計算）を差し引いたとき0円になる方です。
(注2) ※ 上位所得者とは、国保基礎控除後の総所得金額が600万円を超える世帯です。
※ 住民税非課税世帯とは、国保加入者全員（擬制世帯主を含む）が住民税非課税の世帯です。

75歳以上の方、一定の障害のある65歳以上の方は 4月から後期高齢者医療制度に加入することになります

後期高齢者医療制度が始まります。

現在の老人保健制度は、平成二十年四月から新しい「後期高齢者医療制度」に変わります。

これに伴い、被保険者となる七十五歳以上の方および一定の障害のある六十五歳以上の方については、現在加入中の国民健康保険や健保組合などから脱退し、独立した後期高齢者医療制度に加入することになります。

医療機関窓口での自己負担額
老人保健制度と同様、医療費の二割（現役並み所得の方は三割）を患者本人が負担します。

保険料
保険料については、県全体で必要となる医療給付費をまかなえるよう、その一割を被保険者全員で負担することになります。保険料は広域連合ごとに条例で定められ、二年ごとに見直しされます。宮城県では、所得割率七・一四％、均等割額三八、七六〇円となります。

保険料の納付方法

保険料の納付方法は、原則として年金から天引きされます。ただし、年金額が年額十八万円未満の方や、介護保険料と後期高齢者医療保険料を合わせた額が、年金額の二分の一を超える方については納付書や口座振替などにより納付していただくこととなります。

老人保健制度で障害認定を受けている方へ

六十五歳から七十四歳までの方で一定の障害がある方は、後期高齢者医療制度には加入せず、現在ご加入の医療保険（国民健康保険・健康保険組合等）に引き続き加入することもできます。その場合は、保健福祉課保険給付班で手続きをしてください。

健保組合等の被扶養者に係る軽減

後期高齢者医療制度に加入する直前に健保組合等の被扶養者であった方については、新たに保険料負担が生じることから、制度加入時から二年間は被保険者均等割額を五割軽減し（所得割額は課されま

被保険者証の送付について

後期高齢者医療制度被保険者証は、一人に一枚交付されます。今まで使用していた国民健康保険や健康保険組合などの被保険者証は使えなくなりますので、各保険者へ返還してください。

詳しくは、国民健康保険に加入している方は保健福祉課保険給付班に、健康保険組合などの被用者保険に加入している方は各保険者にお問い合わせください。

問い合わせ先

◇ 亘理町保健福祉課

◇ 保健給付班

☎〇二三―三四―〇五〇一

◇ 宮城県後期高齢者医療広域連合

☎〇二二―二六六一―〇二六

●保険料の求め方

$$\text{保険料 (限度額 50 万円)} = \text{所得割額 (所得額} \times 7.14\%) + \text{被保険者均等割額 38,760 円}$$

●均等割額の軽減

総所得金額が下記の金額以下の世帯	軽減割合
【基礎控除額 (33 万円)】を超えない世帯	7 割軽減
【基礎控除額 (33 万円) + 24.5 万円 × 被保険者数 (被保険者の世帯主を除く)】を超えない世帯	5 割軽減
【基礎控除額 (33 万円) + 35 万円 × 被保険者数】を超えない世帯	2 割軽減

特定健診・特定保健指導が はじまります ③

町が行なう特定健診および特定保健指導の対象者は巨理町国保に加入している40～74歳の方です。

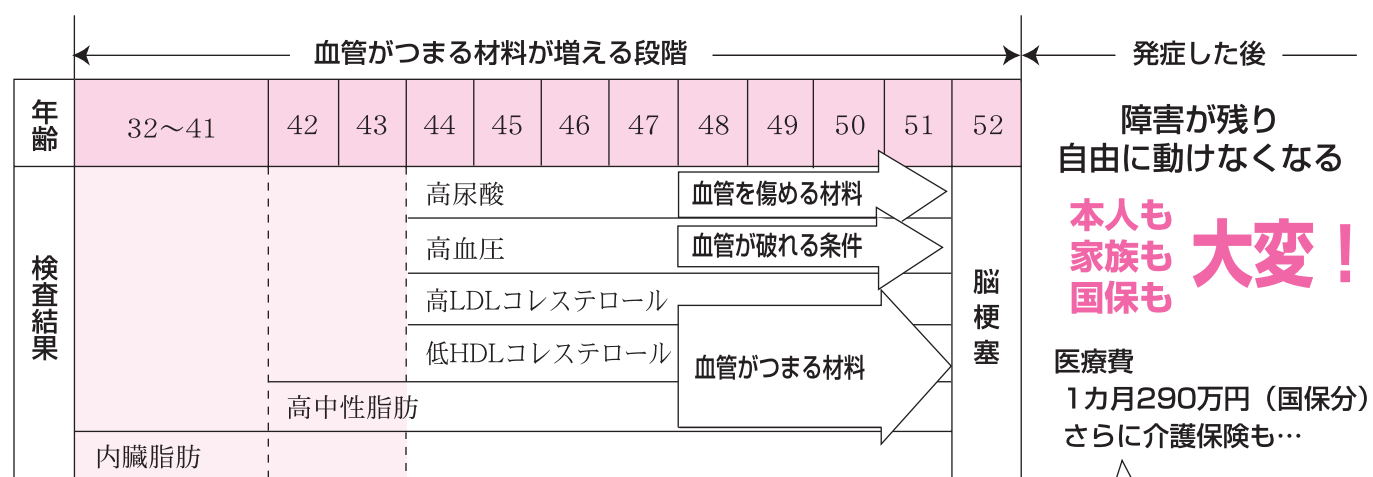
自覚症状もなくひそかに進む生活習慣病を見つけるのが「健診」です！

これまでの基本健康診査は、病気の早期発見・早期治療を目的としていましたが、特定健診は内臓脂肪の蓄積による動脈硬化等からはじまる、生活習慣病を未然に防ぐため、「早期介入・行動変容」を目的に行なわれます。

健診で身体の状態を確認しておかないと大変なことになります。

Aさん(図1)は、血管がつまる材料が増えた段階で予防しなかったために血管がつまった状態(脳梗塞)になってしまいました。このように、自覚症状が起きたときには手遅れになることもあるため、自覚症状がないうちから健診で身体状態を確認しておく必要があります。

OAさんの年齢ごとの検査結果と発症 (図1)



この段階で予防するための支援が必要。

だから、特定健診・特定保健指導が始まります！

Aさんの話
「自覚症状がなかったし、自分は若いから大丈夫という自信があった。結局「症状が出てから病院へ行くのでは遅い」と今はわかる。自分の状態がもっと早く、分かっていたら……。今思うと、自覚症状がないから健診結果が大事だった。自分のような人がこれから出ないように、みんなに伝えて欲しい。」

障害が残り
自由に動けなくなる

本人も
家族も
国保も
大変！

医療費
1カ月290万円(国保分)
さらに介護保険も…

健診を受けたすべての方が保健指導の対象です

これまでは「要指導者」と指摘された方など、一部の方が保健指導の対象でしたが、特定保健指導では健診受診者全員を生活習慣病のリスクや必要性に応じて保健指導を提供します。

巨理町国保では受診者全員に健診結果の見方やデータの示す意味について説明する予定です。

平成19年度国保ヘルスアップ事業の結果

平成20年度から始まる、特定健診・保健指導の準備事業として、ヘルスアップ事業(事後指導)を平成19年6月～平成20年1月に実施しました。健診結果と身体の関係や、食べ物と血液の関係、自分の体に合わせた栄養の摂り方、運動の方法について、下記のような学習をし、また、一人ひとり目標を立てて取り組んでもらいました。

対象者：630人

64歳以下の国民健康保険の加入者で基本健診等の結果がBMI(肥満の程度をあらわす指標)・血圧・血糖・脂質・尿酸のいずれかの項目で、一定の値以上の方



参加者：132人

内容

- ① 学習会：健診結果と身体の関係について
- ② 各種検査(血管変化がわかる検査2～4項目)
- ③ 個別面接：2回(一人平均：30分)
- ④ 学習会：まとめ
- ⑤ 講座：栄養講座3回
運動講座3回
運動継続講座5回
それぞれ、昼・夜のコースを設けました。

各講座は、参加者が選んで参加する形式をとりました

対象者630人のうち132人が参加し、次のような改善がみられました。

BMIが改善した方 **97人**

LDL(悪玉)コレステロールが改善した方 **70人**

ヘモグロビンA1cが改善した方 **58人**

●参加者の取り組み例

【お酒を3合から2合に減らした】

【ご飯・おかずの前に野菜を食べるようにした】

【自分の適量のご飯を食べるようにした】

【ジュースやおやつ(間食)をやめた(つらかったけど……)】

など参加者一人ひとりが、できそうなことから実践し取り組んだことで、体重減少・血液のデータの改善が見られました。

感想で【実践すれば必ず変わります！】と多くの参加者が話していました。

4月から始まる、特定保健指導ではメタボリックシンドロームの予防だけでなく、生活習慣病の予防も視野に入れて、スケジュールを組み立てますので、積極的に参加しましょう。

問い合わせ先 保健福祉課 健康推進班 ☎34-0501

国保は加入されているみなさんが納められた税金と、国・県の補助金によって実施されています。国保税および合算町税の完納にご協力ください。

互理の文化 再発見

15

現代と同じように古代においても川と人のつながりは深く、漁撈や耕作、運搬など川の利便性を活かして生活していたことは、全国の遺跡の発掘調査例からも分かっています。

阿武隈川② ―川と郡衙―

互理でも、現在の阿武隈川付近の田沢地区には堰下遺跡や田沢横穴墓群など遺跡が集中して分布しています。

また、平安時代の陸奥国互理郡衙(郡役所)と考えられている「三十三間堂官衙遺跡」(逢隈下郡)は、阿武隈川から約一・三キロメートル南に位置しています。律令時代、中央政府、国府の統制の下、郡衙の重要な役割は租税となる米などの物資を徴収して管理することでした。それらの運搬や、人びとの移動手段として水上交通が必要だったため、郡衙が河川の近くに置かれたと考



上空南から見た三十三間堂官衙遺跡(奥が阿武隈川)

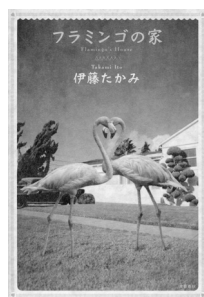
えられています。これ他にも、阿武隈川流域では、これまでに角田市角田郡山遺跡(伊具郡衙推定地)をはじめ、福島県では二本松市郡山台遺跡(安達郡衙推定地)や郡山市清水台遺跡(安積郡衙推定地)、泉崎村関和久官衙遺跡(白河郡衙推定地)などで古代の郡衙跡が発見されています。また、中央政府が整備した官道(東山道)と合わせても、郡衙が立地条件や広さだけでなく、水陸交通の便のよい地域を選んで、計画的に置かれたと考えられます。現在のよう便利な通信・移動手段のない時代だからこそ人びとの知恵や力を感じられるのではないのでしょうか。

問い合わせ先
生涯学習課 文化財班
☎三三一八七〇一

図書館から ちょっといい本

フラミンゴの家

伊藤たかみ著／文藝春秋



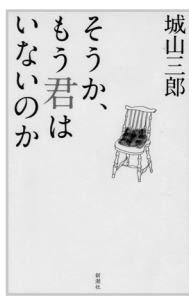
南口の「さかえ通り」商店街で実家の水商売を手伝うバツイチ男。元妻が入院したため、離婚後ついていなかった思春期の娘と一緒に暮らし始めることになり、同棲中の恋人も追い出す。が、そう簡単に親子の距離は縮まらない。それどころか勢いあまった男は、娘に手をあげてしまう。そんな中、元妻の病状は悪化していた…。

～図書館からのお知らせ＆お願い～

- ☆ 親子映画会 3月23日(日) 14時～
 - ★ 年度末休館 3月27日(木)～28日(金)
 - ◇ マイバック持参にご協力ください。
- 問い合わせ先
町立図書館 ☎34-8700

そうか、もう君はいないのか

城山三郎著／新潮社



最愛の妻、容子が逝った…。特攻隊から復員した学生だった頃の奇跡的な出会い、文壇デビュー当時の秘話、取材旅行の数々、蘇る人生の日々。そして衝撃のガン告知から、二人だけの最期の時間。生涯、明るさを失わなかった妻よ、君は天から舞い降りた妖精だった…。昨春、少年のような微笑を浮かべて逝った著者が遺した妻との半生記。

今月のオススメ

- ドラキュラ城の舞踏会／赤川次郎著・角川書店
- 親指の恋人／石田衣良著・小学館
- うちへかえろう／小川内初枝著・小学館
- 運命の書 上・下／ブラッド・メルツァー著・角川書店
- ハッピーデイズ／ローラン・グラフ著・角川書店

文芸 春夏秋冬

すずかけ短歌会

薄氷の張りし川面に泳ぎるる
鴨の羽色のつややかにして 江戸サキ子

三十年を阿武隈の水位を測り来し
友の老兆す今朝の後姿 菊池 良

病みて臥す友を見舞ふと
雛の日に好みし桜餅持ちてゆきたり 山本 よし

角ぐみし沙羅の裸木濡らし降る
雨はいつしか雲となりぬ 渡辺 和子

限らるる窓の日差しに培へる
ミニ水仙の花時長し 安住とさわ

ありがとう

- 東北電力株式会社若沼営業所(岩沼市)は、わたり温泉鳥の海周辺の防犯灯整備費として十万円を町に寄付。
- 佐伯勝司さん(中泉)は、絵画(油絵30号)を寄付。
- 三品ふみ子さん(鹿島)は、ケヤキの座卓を寄付。
- 川村庄吉さん(鹿島)は、水墨画を寄付。
- 株式会社盛総合設計(仙台市青葉区)は、車椅子を寄付。
- 門澤和彦さん(仙台市太白区)は、朽木アート六点を寄付。
- 三品賢一さん(中泉)は、絵画を寄付。
- 株式会社藤崎(仙台市青葉区)は、木製サイドテーブル、信楽焼花瓶を寄付。
- 合資会社石垣(五日町)は、一輪挿し二十五点を寄付。
- プロッサム遊花(互理駅前)は、一輪挿し六点を寄付。

地域安全ニュース



互理警察署で行われた調印式

新聞配達を防犯活動に生かそうと、互理郡内の河北新報販売店は二月一日、互理警察署と地域安全協定を結びました。地域をくまなく回る新聞配達員は郡内六店で二百四十人おり、不審者や事件・事故などを目撃した際、迅速に警察署へ情報提供するものです。互理警察署の渡部署長は「深夜から早朝にかけての通報態勢がでん心強くありがたい」と話していました。

不審者情報、事件・事故の目撃情報は、最寄りの警察署へ
◇互理警察署生活安全課
☎34-2111

—くらしのメモ—

「通信販売」 便利だけれど注意も！

カタログやチラシ広告などで紹介される通信販売は、自宅にいながら商品が手に入る便利な方法として利用されています。しかし、商品を実際に見ることができないので、トラブルが起こりがちです。通信販売を利用するときには、次のようなことに気をつけましょう。

○広告はすみずみまでよく読み、商品が届き、実際に使用するまで(広告を取っておくように)しましょう。

○代金の前払いは避けましょう。

○通信販売にクーリング・オフ制度はありません。代わりに、多くの事業者は返品制度を設けています。注文前に返品条件などについても確認しておきましょう。

※業者を選ぶ際の一つの目安となるものに、ジャドマークがあります。これは、(社)日本通信販売協会の会員の目印です。会員は広告にマークの記載があります。



ひとりで悩まず
ご相談ください。
町民生活課 ☎34-1113

乳幼児健診・ 母子手帳発行予定表

「平成二十年度乳幼児健康診査・母子健康手帳発行予定表」を広報なりに折り込んでいます。一年分の日程を記載していますので、活用してください。問い合わせ先
保健福祉課子ども家庭班
☎三三一八七〇一

消防団員なんて無理だ、と思っていました。
ところが、話を聞いてみると、消防団には女性団員や学生団員もいて、消火活動のほかにも、広報活動や防災活動、応急手当の普及・指導など、いろいろな活動があることがわかりました。

消防団は、まさに地域に根付いてはならない存在なんです。

でも、消防団の活動内容があまり知られていないせいか、団員が足りません。

だから、

消防団員募集

4月から巨理町で女性消防団員の募集がはじまります。

巨理町ホームページ [クリック!▶ http://www.town.watari.miyagi.jp](http://www.town.watari.miyagi.jp)



甲斐麻美

消防団の活動を見学しませんか？

巨理町消防団春季消防演習が4月6日(日)に実施されますので、ぜひご見学ください。

日時：4月6日(日) 9:00~11:30頃

場所：あぶくま公園運動場(阿武隈川河川敷) ※雨天の場合は佐藤記念体育館で実施します。

問い合わせ先 巨理町総務課 安全対策班 ☎0223-34-1111

わたり温泉鳥の海オーブン
初日、4000人の来客者で賑わう

平成20年3月1日発行
編集/発行 巨理町企画財政課
〒989-2393 宮城県巨理郡巨理町字下小路7-4
☎0223-34-0502 ホームページ <http://www.town.watari.miyagi.jp>