

【長瀬溜池 ハザードマップ】

このマップは、長瀬溜池が決壊してから、10分後・20分後・30分後・40分後・50分後・60分後の浸水想定区域と、**60分間での最大水深を表しています。**

⚠このマップは、長瀬溜池が**決壊した場合に限定し**、どのような被害となるかを想定したもので、異常気象による周辺地域の河川や水路の氾濫等は考慮していません。よって、実際の浸水区域は、ため池の貯水量、堤体の被害の程度、周辺の土地利用の変化、河川や水路の氾濫等により、異なる可能性があります。

【ため池諸元】

ため池名称：長瀬溜池

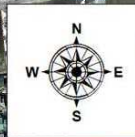
- ① 堤防の高さ： 2.3m
- ② 堤防の長さ： 33.0m
- ③ 総貯水量： 2,000m³



長瀬溜池 ハザードマップ

浸水想定区域図（60分）

【S=1/2,000】



【地図凡例】



国道



流水方向



ため池が決壊してから〇〇分後の浸水ライン

【道路区分】



国道

【指定避難所】

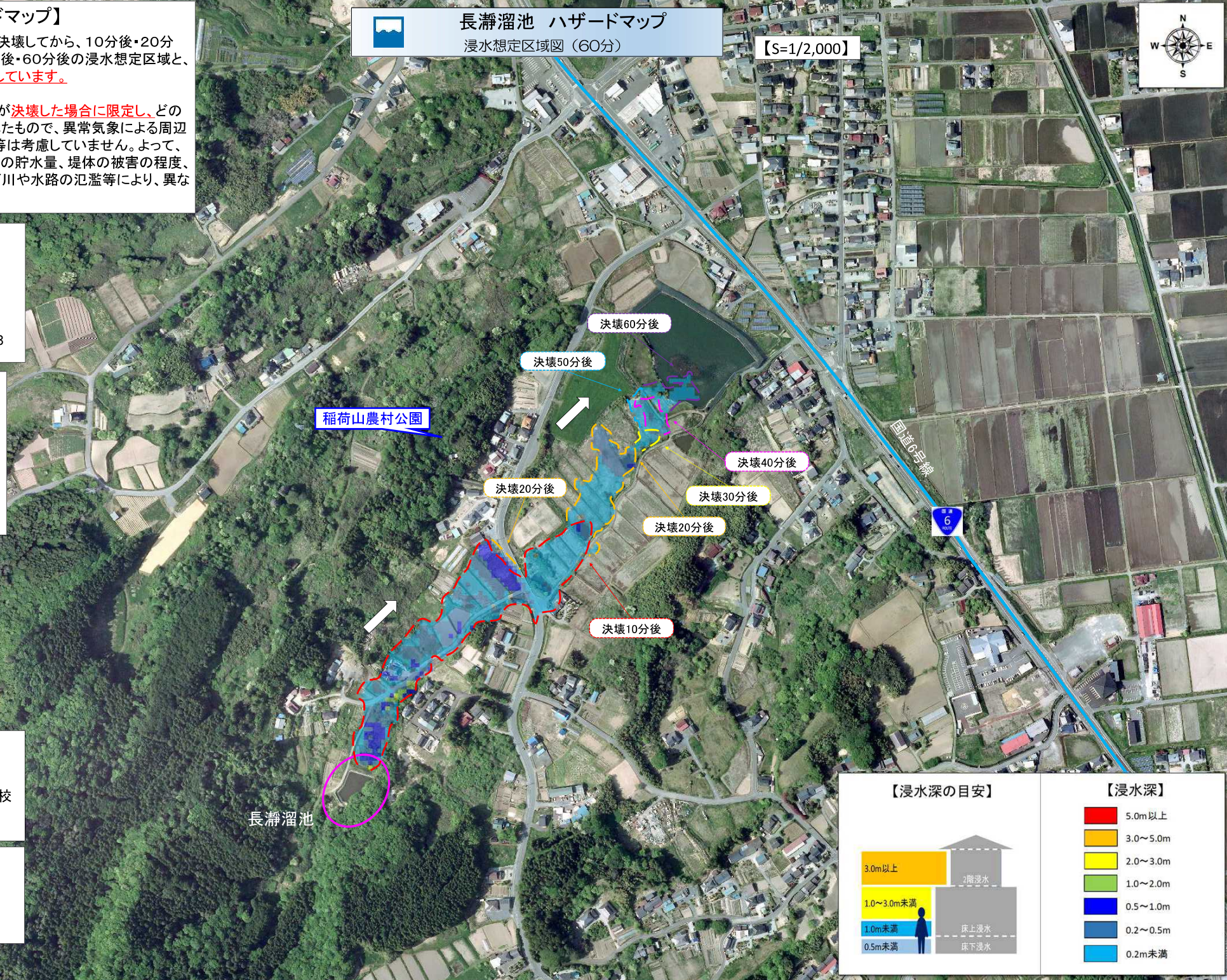
- ・亘理高等学校体育館
- ・亘理中学校 ・吉田小学校
- ・農村創作活動センター

【緊急連絡先】

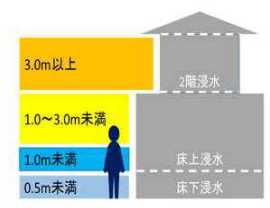
亘理町 農林水産課

☎0223-34-0503

製作：亘理町
(背景図：宮城県土地改良事業団体連合会)



【浸水深の目安】



【浸水深】

- 5.0m以上
- 3.0~5.0m
- 2.0~3.0m
- 1.0~2.0m
- 0.5~1.0m
- 0.2~0.5m
- 0.2m未満

【長瀬溜池 ハザードマップ】

このマップは、長瀬溜池が決壊してから、10分後・20分後・30分後・40分後・50分後・60分後の浸水想定区域と、**60分間での最大水深を表しています。**

⚠このマップは、長瀬溜池が**決壊した場合に限定し**、どのような被害となるかを想定したもので、異常気象による周辺地域の河川や水路の氾濫等は考慮していません。よって、実際の浸水区域は、ため池の貯水量、堤体の被害の程度、周辺の土地利用の変化、河川や水路の氾濫等により、異なる可能性があります。

【ため池諸元】

- ため池名称：長瀬溜池
- ① 堤防の高さ： 2.3m
 - ② 堤防の長さ： 33.0m
 - ③ 総貯水量： 2,000m³

【地図凡例】

- 国道
- 流水方向
- 決壊〇〇分後
ため池が決壊してから〇〇分後の浸水ライン

【道路区分】

- 国道

【指定避難所】

- ・亘理高等学校体育館
- ・亘理中学校 ・吉田小学校
- ・農村創作活動センター

【緊急連絡先】

亘理町 農林水産課
☎0223-34-0503

製作：亘理町
(地形図：承認番号 平27情使、第49-GISMAP34854号)

長瀬溜池 ハザードマップ 浸水想定区域図 (60分)

【S=1/2,000】

