

【天王溜池 ハザードマップ】

このマップは、天王溜池が決壊してから、10分後・20分後・30分後・40分後・50分後の浸水想定区域と、**60分間での最大水深を表しています。**（50分後以降、浸水想定区域に変化はありません。）

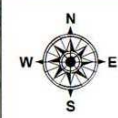
⚠このマップは、天王溜池が**決壊した場合に限定し**、どのような被害となるかを想定したもので、異常気象による周辺地域の河川や水路の氾濫等は考慮していません。よって、実際の浸水区域は、ため池の貯水量、堤体の被害の程度、周辺の土地利用の変化、河川や水路の氾濫等により、異なる可能性があります。



天王溜池 ハザードマップ

浸水想定区域図（60分）

【S=1/2,000】

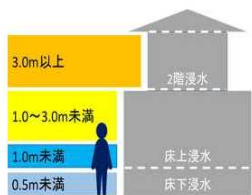


【ため池諸元】

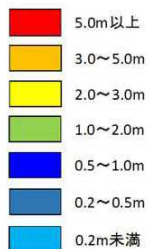
ため池名称: 天王溜池

- ① 堤防の高さ: 2.3m
- ② 堤防の長さ: 50.0m
- ③ 総貯水量: 4,000m³

【浸水深の目安】



【浸水深】



【地図凡例】

⇐ 流水方向

決壊〇〇分後
ため池が決壊してから〇〇分後の浸水ライン

【道路区分】



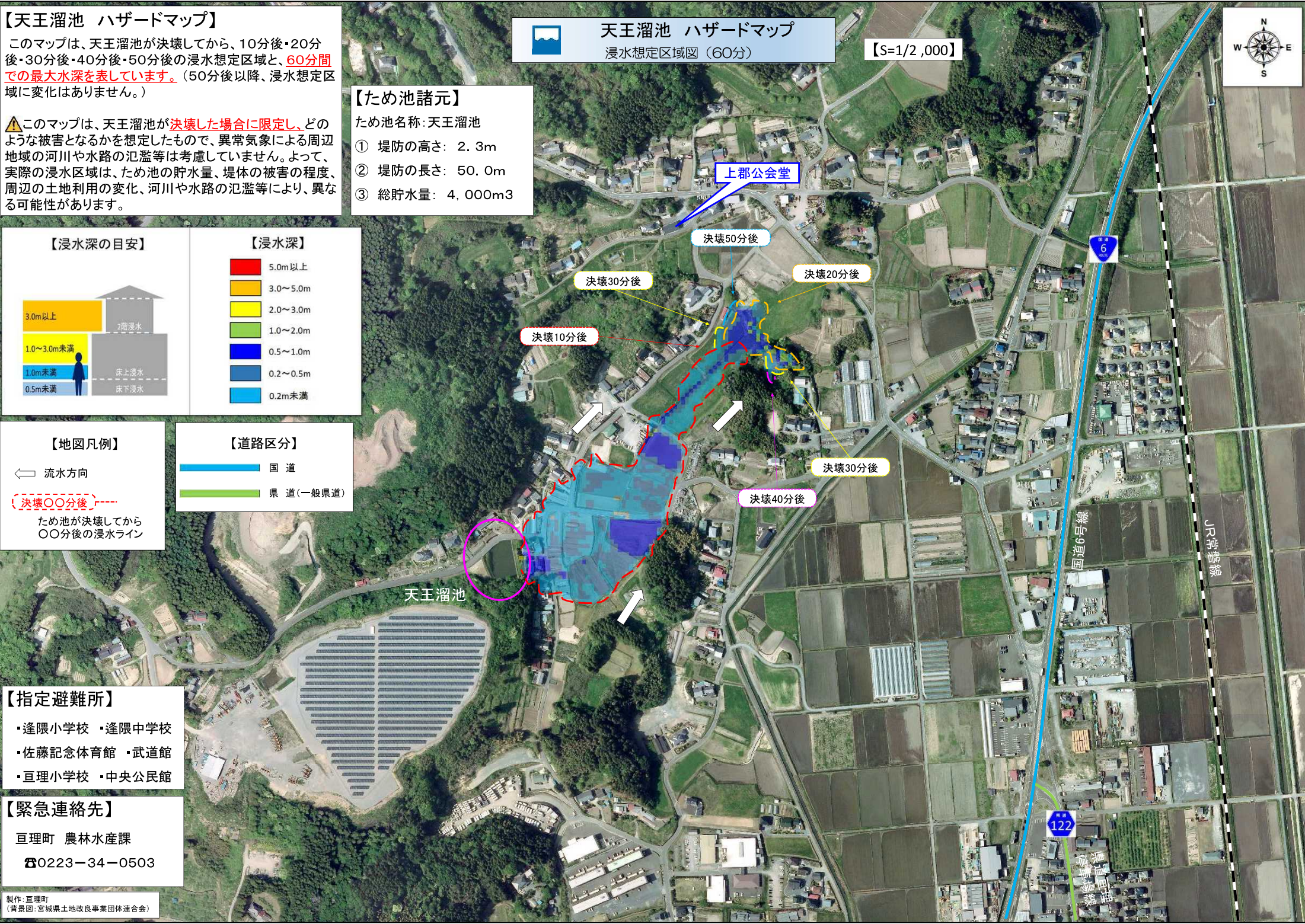
【指定避難所】

- ・逢隈小学校 ・逢隈中学校
- ・佐藤記念体育館 ・武道館
- ・亘理小学校 ・中央公民館

【緊急連絡先】

亘理町 農林水産課
☎0223-34-0503

製作: 亘理町
(背景図: 宮城県土地改良事業団体連合会)



【天王溜池 ハザードマップ】

このマップは、天王溜池が決壊してから、10分後・20分後・30分後・40分後・50分後の浸水想定区域と、**60分間での最大水深を表しています。**（50分後以降、浸水想定区域に変化はありません。）

⚠このマップは、天王溜池が**決壊した場合に限定し**、どのような被害となるかを想定したもので、異常気象による周辺地域の河川や水路の氾濫等は考慮していません。よって、実際の浸水区域は、ため池の貯水量、堤体の被害の程度、周辺の土地利用の変化、河川や水路の氾濫等により、異なる可能性があります。

【ため池諸元】

ため池名称：天王溜池

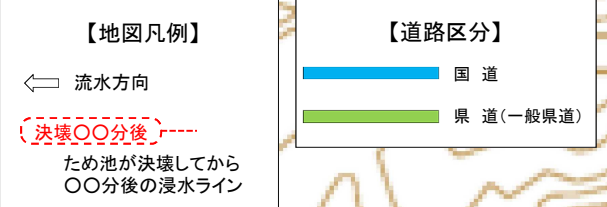
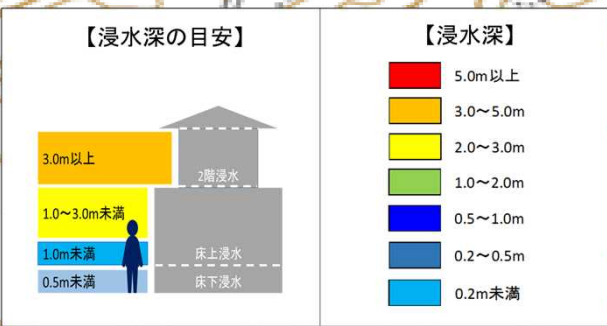
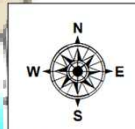
- ① 堤防の高さ： 2.3m
- ② 堤防の長さ： 50.0m
- ③ 総貯水量： 4,000m³



天王溜池 ハザードマップ

浸水想定区域図（60分）

【S=1/2,000】



- ### 【指定避難所】
- ・逢隈小学校 ・逢隈中学校
 - ・佐藤記念体育館 ・武道館
 - ・亘理小学校 ・中央公民館

【緊急連絡先】

亘理町 農林水産課

☎0223-34-0503

製作：亘理町
(地形図・承認番号 平27情使、第49-GISMAP34854号)

