

【小城内溜池 ハザードマップ】

このマップは、小城内溜池が決壊してから、10分後・20分後・30分後・40分後・50分後・60分後の浸水想定区域と、**60分間での最大水深を表しています。**

⚠️このマップは、小城内溜池が**決壊した場合に限定し**、どのような被害となるかを想定したもので、異常気象による周辺地域の河川や水路の氾濫等は考慮していません。よって、実際の浸水区域は、ため池の貯水量、堤体の被害の程度、周辺の土地利用の変化、河川や水路の氾濫等により、異なる可能性があります。

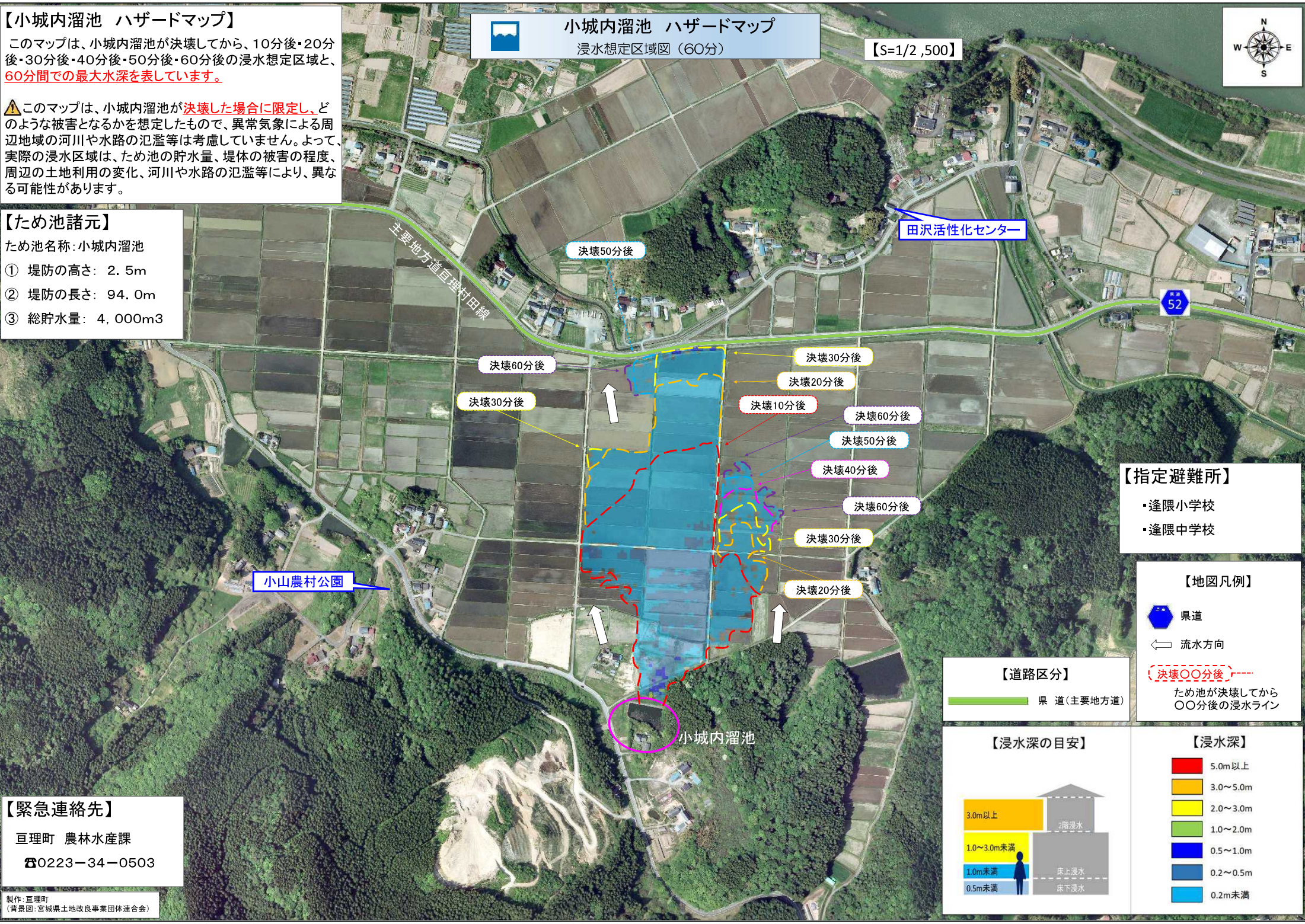
【ため池諸元】

- ため池名称：小城内溜池
- ① 堤防の高さ： 2.5m
 - ② 堤防の長さ： 94.0m
 - ③ 総貯水量： 4,000m³

小城内溜池 ハザードマップ

浸水想定区域図 (60分)

【S=1/2,500】



- ### 【指定避難所】
- ・逢隈小学校
 - ・逢隈中学校

【地図凡例】

- 県道
- 流水方向
- 決壊〇〇分後

ため池が決壊してから〇〇分後の浸水ライン

【道路区分】

- 県道(主要地方道)

【浸水深の目安】

- 3.0m以上
- 1.0~3.0m未満
- 1.0m未満
- 0.5m未満

【浸水深】

- 5.0m以上
- 3.0~5.0m
- 2.0~3.0m
- 1.0~2.0m
- 0.5~1.0m
- 0.2~0.5m
- 0.2m未満

【緊急連絡先】

巨理町 農林水産課
☎0223-34-0503

製作：巨理町 (背景図：宮城県土地改良事業団体連合会)

【小城内溜池 ハザードマップ】

このマップは、小城内溜池が決壊してから、10分後・20分後・30分後・40分後・50分後・60分後の浸水想定区域と、**60分間での最大水深を表しています。**

⚠このマップは、小城内溜池が**決壊した場合に限定し**、どのような被害となるかを想定したもので、異常気象による周辺地域の河川や水路の氾濫等は考慮していません。よって、実際の浸水区域は、ため池の貯水量、堤体の被害の程度、周辺の土地利用の変化、河川や水路の氾濫等により、異なる可能性があります。

【ため池諸元】

ため池名称：小城内溜池

- ① 堤防の高さ： 2.5m
- ② 堤防の長さ： 94.0m
- ③ 総貯水量： 4,000m³

【緊急連絡先】

巨理町 農林水産課
☎0223-34-0503

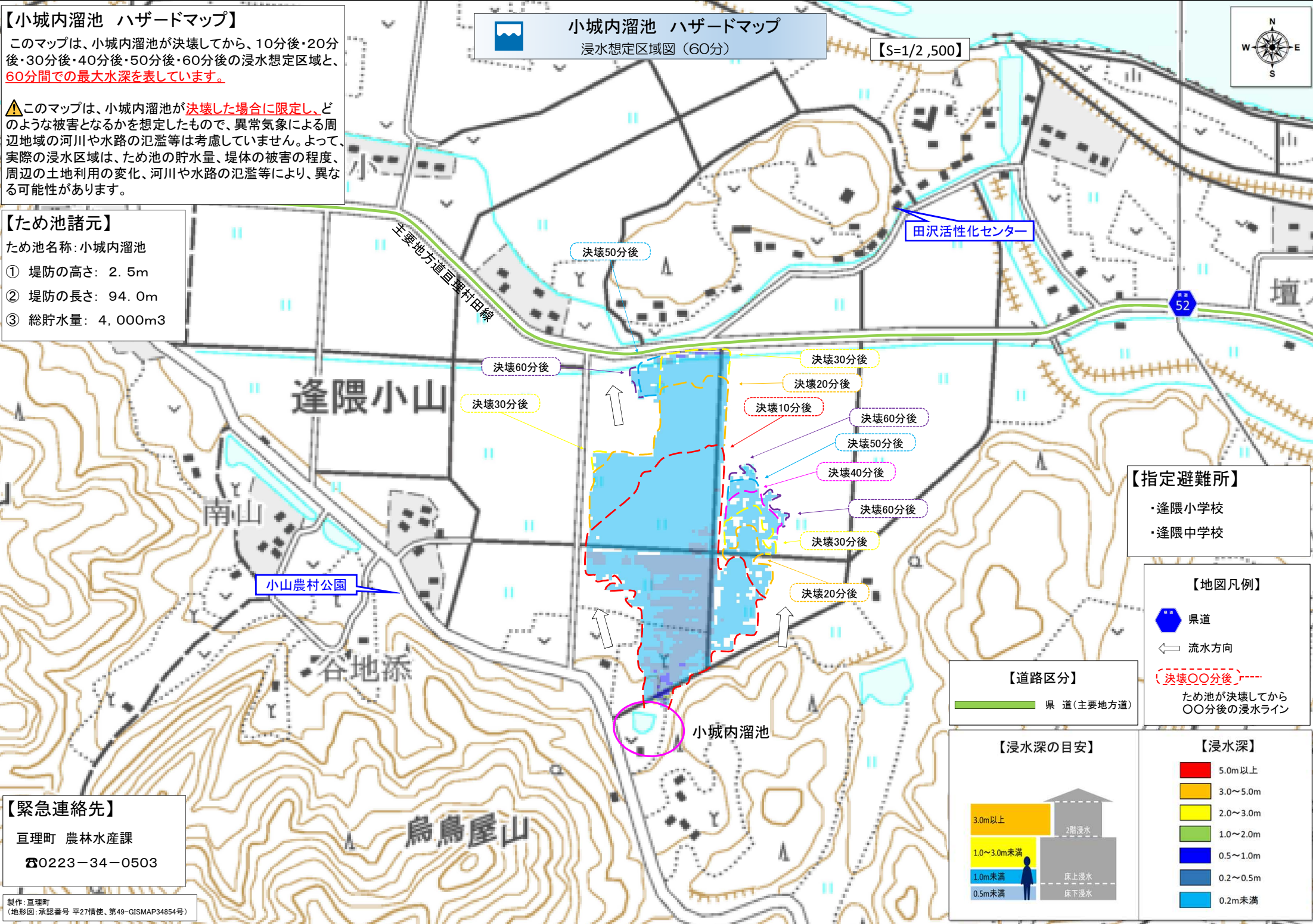
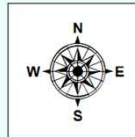
製作：巨理町
(地形図：承認番号 平27情使、第49-GISMAP34854号)



小城内溜池 ハザードマップ

浸水想定区域図 (60分)

【S=1/2,500】



- ### 【指定避難所】
- ・逢隈小学校
 - ・逢隈中学校

【地図凡例】

- 県道
- 流水方向
- (決壊〇〇分後) ため池が決壊してから〇〇分後の浸水ライン

【道路区分】

- 県道(主要地方道)

【浸水深の目安】

【浸水深】

- 5.0m以上
- 3.0~5.0m
- 2.0~3.0m
- 1.0~2.0m
- 0.5~1.0m
- 0.2~0.5m
- 0.2m未満