

平成27年度

教育に関する事務の管理及び執行の状況の  
点検及び評価の報告書

(対象：平成26年度実施事務及び事業等)

平成27年12月

亘理町教育委員会



# 目 次

## I 【 概 要 】

1. 教育委員会について・・・・・・・・・・・・・・・・・・・・・・・・	1
亶理町教育委員会委員	
2. 本報告書について・・・・・・・・・・・・・・・・・・・・・・・・	2
3. 対象とする事務及び事業等と点検・評価の方法について 意見等をいただいた学識経験者	
4. 亶理町教育基本方針・・・・・・・・・・・・・・・・・・・・・・・・	3
5. 平成26年度亶理町教育重点施策・・・・・・・・・・・・・・・・	3～4
6. 亶理町教育委員会の組織機構図・・・・・・・・・・・・・・・・	5

## II 【 教育委員の活動状況等 】

1. 教育委員会の会議の開催状況・・・・・・・・・・・・・・・・	6～9
2. 会議以外の活動状況・・・・・・・・・・・・・・・・	10

## III 【 参考資料 】

1. 平成26年度 教育費内訳（決算額）・・・・・・・・	11
2. 学校の状況・・・・・・・・	12

## IV 【 重点的な事務及び事業等の点検及び評価のシート 】

### （1）学校教育の充実

{ 町立小・中学校 編 }

1. 児童の学力向上に向けた多様な取り組み・・・・・・・・	15
2. 学習における基礎・基本の習得と活用力の育成・・・・・・・・	16
3. 夢と希望をもって学ぼうとする子どもの育成・・・・・・・・	17
4. 体力・運動能力の向上と安全教育の推進・・・・・・・・	18
5. 震災体験の伝承と防災教育・・・・・・・・	19
6. 地域に根ざした人権・福祉体験学習・・・・・・・・	20
7. 地域に開かれた学校づくり・・・・・・・・	21
8. 生徒に寄り添った「心のケア」への取り組み・・・・・・・・	22
9. 教育的ニーズの詳細な把握による特別支援教育の推進・・・・・・・・	23
10. 学習環境の整備充実と適切な管理運営・・・・・・・・	24

11. 仮設住宅等に居住する生徒への心のケアと学習支援	25
12. 外部機関・団体との連携強化による生徒の健全育成	26
{ 学務課 編 }	
13. 外国語指導助手配置事業	29
14. 小中学校情報教育事業	30
15. 小中学校教育振興事業（特色ある学校づくり）	31
16. 特別支援教育推進事業	32～33
17. 要保護・準要保護児童生徒就学援助事業	
特別支援教育就学奨励事業	34
18. 学校教育施設の管理整備事業	35～36
19. 公立学校施設災害復旧事業	37
20. 学び支援コーディネーター等配置事業	38
21. 奨学金貸付事業	39～40
22. 学校給食センター事業	41～42
23. 私立幼稚園就園奨励事業	43

## （２）生涯学習の充実と振興

24. 生涯学習推進体制の整備充実	45
25. 生涯学習に関する情報管理・提供体制の充実	46
26. 生涯学習機会の拡充と学習活動の促進支援の強化	47
27. 多様な学習機会及び交流機会の充実	48～49
28. 図書館活動	50～51
29. 生涯学習推進体制の整備充実	52

## （３）文化の創造と活用

30. 活動拠点施設の整備と全町的な芸術文化活動の推進	55
31. 芸術文化団体の育成と指導者の確保	56
32. 文化財保護事業	57～58
33. 文化財めぐり事業	59
34. 郷土資料館事業（資料収集・保存）	60
35. 郷土資料館事業（展示関係）	61
36. 郷土資料館事業（教育普及活動）	62～63
37. 町史編さん事業	64

#### (4) 社会体育とスポーツの振興

38. 公民館事業（社会体育）（中央・逢隈・荒浜・吉田 各地区公民館）	67
39. 体育館事業（社会体育）（佐藤記念・吉田・荒浜 各体育館）	68
40. 海洋センター事業（社会体育）	69
41. スポーツ顕彰式	70
42. 海洋センター管理事業	71
43. 吉田体育館・荒浜体育館管理事業	72
44. 屋外体育施設整備事業（公認マラソンコース整備事業）	73
45. 社会体育事業（わたり復興マラソン大会）	74

注 釈	75
-----	----

#### V【 学識経験者の意見 】

1. 教育に関する事務の管理及び執行の状況の点検及び評価に対する意見書	77～80
-------------------------------------	-------

# I 【 概 要 】

## 1. 教育委員会について

教育委員会は、首長から独立した立場ですべての都道府県及び市町村等に設置され

- ① 学校その他の教育機関を管理し、学校の組織編制、教育課程、教科書その他の教材の取扱及び教育職員の身分取扱に関する事務を行う。
- ② 社会教育その他教育、学術及び文化に関する事務を管理、執行する。

とされており、委員の合議によって事務局を指揮監督し職務を遂行する行政機関です。

委員は、人格が高潔で、教育、学術及び文化に関し識見を有するもののうちから、町長が、町議会の同意を得て任命します。その定数は、標準では5人とされており、亘理町教育委員会でも委員は5名で構成されています。（下段参照）

その任期は、4年で再任が認められています。

そのうち、委員長は任期は1年で、委員の中から選挙され、教育委員会の会議を主宰し、委員会を代表するとされてきました。

教育長は、教育委員の中から教育委員会が任命し、教育委員会の指揮監督の下に教育委員会の権限に属するすべての事務をつかさどるとされてきました。

また、これらの事務を処理するために、事務局が置かれています。

平成27年4月1日からは、「地方教育行政の組織及び運営に関する法律の一部を改正する法律」の施行により、一定の経過措置の後に地方公共団体の長が、議会の同意を得て任命することになる、教育委員会を代表する新たな責任者（新教育長）が置かれるなど、教育委員会のしくみの大きな変更がありました。亘理町教育委員会においては、現教育長の任期が平成28年9月までとなっており、それまでは現行の組織体制で運営できることが認められています。

亘理町教育委員会の、具体的な機構図は、5ページに示します。

.....

## 亘理町教育委員会委員

(平成27年10月1現在)

委員長	佐藤正行
委員長職務代行者	佐藤徳美
委員	玉田俊一
委員	江戸寿
委員(教育長)	岩城敏夫

## 2. 本報告書について

この報告書は、「地方教育行政の組織及び運営に関する法律」に定めるところにより、互理町教育委員会の権限に属する教育に関する事務の管理及び執行の状況について点検及び評価を行った結果を、本報告書に取りまとめて作成し、これを互理町議会に提出するとともに、公表するものです。

## 3. 対象とする事務及び事業等と点検・評価の方法について

対象とする事務及び事業等については、平成26年度に実施した事務及び事業等のうち、点検・評価を行うにあたり互理町教育重点施策等（3～4ページ参照）から特に重要と思われるものについて選定し、その概要と実施状況等について取りまとめたうえで、まず、事務局及び学校の担当者による点検・評価を行い、次に、教育委員及び教育についての造詣が深い学識経験者2名を交えた会議を行う中で、それぞれの内容等についてディスカッション形式で十分に理解を深めたうえで点検・評価を行い、「重点的な事務及び事業等の点検及び評価のシート」に意見等を取りまとめました。

.....

### 意見等をいただいた学識経験者

只 野 嘉 邦 氏

武 藤 育 子 氏

## 4. 亶理町教育基本方針

震災復興計画をふまえ、学校を拠点とした災害に強い地域づくりの理念に基づき、心豊かでたくましい人づくり・活力のあるふるさとづくりをめざし、

- ◇ 「生きる力」の育成をめざす学校教育
- ◇ 生きがいをもち、支え合う地域社会
- ◇ 地域の伝統や文化の活用と創造
- ◇ 魅力あるスポーツの振興

を中心に、学校・家庭・地域社会が一体となって、町民の生涯にわたる学習の充実に努める。

## 5. 平成26年度 亶理町教育重点施策

震災復興計画の基本理念をふまえ、学校教育と社会教育が連携して、町民一人一人が自己実現をめざし、健康で生きがいに満ちた生涯学習社会を実現するために、次の施策を行う。

### (1) 学校教育の充実

確かな学力・豊かな心・たくましい体の調和のとれた「生きる力」の育成に努める。

#### ア 創意ある教育課程の編成

- ① 基礎・基本の確実な習得と定着及び活用力の育成
- ② 学習習慣の確立と主体的学習による学力向上の推進及び体験学習の充実
- ③ 規範意識を大切にしたい心の教育及び「志教育」の推進
- ④ 体力・運動能力の向上及び健康増進と安全教育の推進
- ⑤ 震災体験の伝承と防災及び復興教育の推進

#### イ 創意に満ちた学校経営

- ① 地域に根ざした特色ある学校経営の推進
- ② 家庭、地域に開かれた学校づくりの推進
- ③ 教職員の研修の充実と学校評価に即した創造的な学校経営の展開

#### ウ 学習環境の充実と学習活動支援体制

- ① 児童生徒及び教職員への「心のケア」の長期的な支援の推進
- ② 児童生徒一人一人の教育的ニーズに応じた特別支援教育の推進
- ③ 学習環境の整備充実と適切な管理運営の構築



- ④ 仮設住宅等に居住する児童生徒への学習環境の支援
- ⑤ 児童生徒の安全指導の徹底と食育の推進
- ⑥ 児童生徒の健全育成に係る関係機関との連携強化

## (2) 生涯学習の充実と振興

潤いある生活の実現をめざし、生涯にわたる学習の支援に努める。

- ① 生涯学習推進体制の整備充実
- ② 生涯学習に関する情報管理・提供体制の充実
- ③ 生涯学習機会の拡充と学習活動の促進支援の強化
- ④ 多様な学習機会及び交流機会の充実
- ⑤ 図書館活動の充実
- ⑥ 生涯学習拠点施設の整備充実

## (3) 文化の創造と活用

かおり高い芸術文化の創造と文化財の保護及び活用に努める。

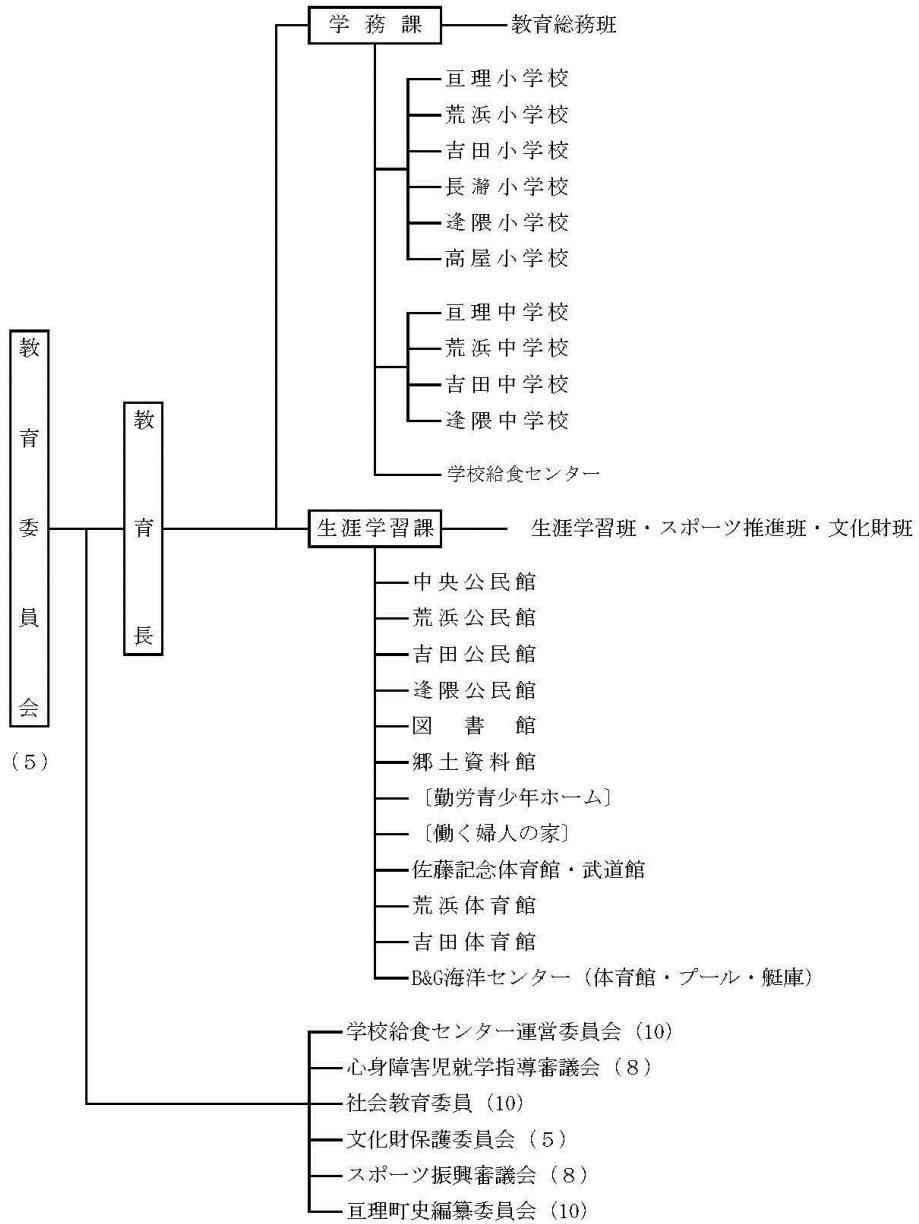
- ① 活動拠点施設の整備と全町的な芸術文化活動の推進
- ② 芸術文化団体の育成と指導者の確保
- ③ 文化財・文化遺産の保護・保存と活用の推進
- ④ 郷土の歴史と生活文化に親しむ活動の推進
- ⑤ 町史編さん事業の推進

## (4) 社会体育とスポーツの振興

健全な心身の練磨と連帯意識の高揚をめざし、生涯スポーツの振興に努める。

- ① 町民総参加による生涯スポーツの振興
- ② 生涯スポーツ関係団体・指導者の育成と競技力の向上
- ③ スポーツ施設・設備等の充実と効率的活用の推進
- ④ スポーツイベント・交流事業の推進

## 6. 亘理町教育委員会の組織機構図 (平成26年度)



・注) ( )は委員数

[ ]は町長からの事務委託施設

## Ⅱ 【教育委員の活動状況等】

### 1. 教育委員会の会議の開催状況

平成26年度に開催された亶理町教育委員会の会議は次のとおりです。  
定例会は毎月1回行ない、必要に応じて臨時会を開催しました。

期 日	区 分	議 事 等
4月30日(水)	第1回定例会          協議会	<ul style="list-style-type: none"> <li>・承認報告第1号 H25年度亶理町一般会計補正予算(第11号)(教育費関係)について専決処分の承認を求めることについて</li> <li>・報告第1号 物品購入契約の締結について(平成26年度亶理町B&amp;G海洋センタープール(上屋)備品購入事業)</li> <li>・報告第2号 工事請負変更契約の締結について(平成25年度亶理町立長瀬小学校災害復旧工事)</li> <li>・報告第3号 工事請負変更契約の締結について(平成25年度亶理町立荒浜中学校災害復旧工事)</li> <li>・報告第4号 亶理町立学校医委嘱の一部変更について</li> <li>・教育長報告 校長・教頭合同会議で指示伝達した内容について</li> <li>・新教育委員会制度に移行しつつある中で、26, 27年度亶理町教育委員会が仙台管内教育委員会協議会の事務局担当となるため、推移を見守りながら協議会の在り方について検討していかねばならない。</li> <li>・学務課長・生涯学習課長からの連絡。</li> </ul>
5月27日(木)	第2回定例会       協議会	<ul style="list-style-type: none"> <li>・教育長報告 校長会で指示伝達した内容について</li> <li>・教育長報告に対する質疑応答 (高校の新入試制度説明会の件、学び支援コーディネーター等配置事業の件)</li> <li>・宮城県教育委員会協議会定期総会の報告</li> <li>・委員の参加した各学校の運動会について報告</li> <li>・指導主事訪問時の情報交換</li> <li>・学務課長、生涯学習課長からの連絡。</li> </ul>



9月24日(水)	第6回定例会  協議会	<ul style="list-style-type: none"> <li>・議案第1号 H26年度教育功績者表彰について</li> <li>・教育長報告 10月校長会で指示伝達する内容について</li> <li>・教育長報告に対する質疑応答 (不審者出現の件、学力テストの件)</li> <li>・委員長、職務代行者議席順等選出(指名推薦方式)</li> <li>・指導主事訪問時の情報交換</li> <li>・学務課長・生涯学習課長からの連絡</li> </ul>
10月29日(月)	第7回定例会  協議会	<ul style="list-style-type: none"> <li>・議案第1号 H26年度互理町一般会計補正予算(第4号)(教育費関係)に対する意見について</li> <li>・報告第1号 H26年度教育功績者表彰について</li> <li>・教育長報告 11月校長会で指示伝達する内容について</li> <li>・指導主事訪問時の情報交換</li> <li>・学習発表会等の情報交換</li> <li>・学務課長・生涯学習課長からの連絡</li> </ul>
12月2日(火)	第8回定例会  協議会	<ul style="list-style-type: none"> <li>・議案第1号 H26年度互理町一般会計補正予算(第6号)(教育費関係)に対する意見について</li> <li>・議案第2号 平成26年度教育に関する事務の管理及び執行の状況の点検及び評価について</li> <li>・議案第3号 物品購入契約の締結について</li> <li>・教育長報告 12月校長会で指示伝達した内容について</li> <li>・友好都市大分県日出町との交流事業</li> <li>・指導主事訪問時の情報交換</li> <li>・学務課長・生涯学習課長からの連絡</li> </ul>
1月21日(水)	第9回定例会  協議会	<ul style="list-style-type: none"> <li>・議案第1号 互理町公民館条例の一部を改正する条例について</li> <li>・議案第2号 互理町スポーツ競技大会出場助成金交付要綱について</li> <li>・議案第3号 互理町文化財修理等補助金交付要綱について</li> <li>・教育長報告 1月校長会で指示伝達して内容について</li> <li>・賀詞交歓会について</li> <li>・成人式について</li> <li>・志教育について</li> <li>・学務課長・生涯学習課長からの連絡</li> </ul>

<p>2月19日(木)</p>	<p>第10回定例会</p> <p>協議会</p>	<ul style="list-style-type: none"> <li>・議案第1号 県費負担教職員の任免に関する内申について</li> <li>・議案第2号 亶理町立小中学校の学校医の委嘱について</li> <li>・議案第3号 亶理町立小中学校の学校歯科医の委嘱について</li> <li>・議案第4号 亶理町立小中学校の学校薬剤師の委嘱について</li> <li>・議案第5号 平成27年度亶理町教育基本方針並びに教育重点施策について</li> <li>・議案第6号 仙台地区教科用図書採択協議会規約について</li> <li>・議案第7号 平成26年度亶理町一般会計補正予算(第9号)(教育費関係)に対する意見について</li> <li>・議案第8号 平成27年度亶理町一般会計予算(教育費関係)に対する意見について</li> <li>・議案第9号 平成27年度亶理町奨学資金貸付特別会計に対する意見について</li>   <li>・教育長報告 2月校長会で指示伝達して内容について</li>   <li>・学務課長・生涯学習課長からの連絡</li> </ul>
<p>3月23日(月)</p>	<p>第11回定例会</p> <p>協議会</p>	<ul style="list-style-type: none"> <li>・議案第1号 亶理町立図書館管理規則の一部を改正する規則について</li> <li>・議案第2号 地方教育行政の組織及び運営に関する法律の一部を改正する法律の施行に伴う関係規則の整理に関する規則について</li> <li>・議案第3号 地方教育行政の組織及び運営に関する法律の一部を改正する法律の施行に伴う関係規程の整理に関する規程について</li> <li>・議案第4号 亶理町立学校の管理に関する規則の一部を改正する規則について</li> <li>・議案第5号 亶理町立学校事務支援室運営規程について</li> <li>・議案第6号 教育委員会事務局の職員及び教育機関の職員(県費負担教職員を除く)の任免について</li> <li>・議案第7号 亶理町学校事務支援室の地区リーダー及び総括リーダーの任免について</li> <li>・議案第8号 亶理町スポーツ推進審議会委員の委嘱について</li> <li>・議案第9号 亶理町スポーツ推進委員の委嘱について</li> <li>・報告第1号 県費負担教職員である校長及び教頭以外の者の任命に関する内申について</li>   <li>・教育長報告 3月校長会で指示伝達した内容について</li> <li>・教育長報告に対する質疑応答(学校評価の件)</li>   <li>・各学校の卒業式について</li> <li>・亶理町総合発展計画策定審議会教育部会について</li> <li>・仙台管内教育委員会協議会について</li> <li>・学務課長・生涯学習課長からの連絡</li> </ul>

## 2. 会議以外の活動状況

教育委員会の会議が開催される毎に、会議の終了後協議会を開催し、教育行政全般や学校を取り巻く話題などをテーマに協議し、情報の共有化と現在の教育情勢等についての知見を広げるよう努めました。

6月3日(火)～4日(水)には、学校訪問(町内小・中学校)を実施し、校長・教頭等との意見交換など行い、教育行政の円滑な推進を図りました。従来は1日で10校を訪問していたため時間に追われるようなスケジュールでしたが、平成26年度から2日間に分けたことにより、一層充実した訪問となりました。

平成25年度に引き続き、仙台教育事務所指導主事学校訪問の機会を利用して、1校につき1～2名の教育委員が同行しました。(5月～11月の間に実施)今後の教育行政に寄与することを目的とし、小・中学校の児童・生徒の学習の様子等を参観しました。

入学式・運動会・学習発表会・卒業式等学校行事への出席を通して学校の状況把握、情報収集等積極的に行いました。

10月29日(水) 社会教育委員合同研修を実施しました。

1. 荒浜小学校、荒浜中学校施設見学

(いずれも津波被災校で、災害復旧工事によりそれぞれ修繕、新築し現地再建した学校)

2. 教育委員会定例会(社会教育委員が傍聴)

### Ⅲ 【 参 考 資 料 】

#### 1. 平成26年度 教育費内訳 (決算)

(単位：円)

項	目	平成24年度 決 算 額	平成25年度 決 算 額	平成26年度 決 算 額
1 教育総務費	1 教育委員会費	58,583,718	68,027,655	79,327,640
	2 事務局費	90,363,317	94,657,745	100,116,918
	小 計	148,947,035	162,685,400	179,444,558
2 小学校費	1 学校管理経費	113,869,192	173,794,859	274,643,895
	2 教育振興費	45,343,224	46,581,616	50,336,741
	小 計	159,212,416	220,376,475	324,980,636
3 中学校費	1 学校管理経費	84,300,897	154,270,647	121,697,576
	2 教育振興費	44,410,092	46,322,451	47,102,125
	小 計	128,710,989	200,593,098	168,799,701
4 社会教育費	1 社会教育総務費	49,772,630	49,513,614	52,320,791
	2 公民館費	76,062,777	69,573,826	53,081,771
	3 文化財保護費	5,898,248	4,449,478	9,655,085
	4 生涯教育費	57,078	51,143	50,900
	5 図書館郷土資料館費	152,264,532	135,264,460	160,094,384
	6 復興事業費	2,587,444	2,725,233	3,174,986
	小 計	286,642,709	261,577,754	278,377,917
5 保健体育費	1 保健体育総務費	41,290,798	41,292,044	45,332,346
	2 学校給食費	262,025,254	253,739,805	263,391,246
	3 保健体育施設費	19,384,153	33,538,073	27,720,153
	4 海洋センター費	12,082,884	11,746,234	65,959,207
	小 計	334,783,089	340,316,156	402,402,952
合 計		1,058,296,238	1,185,548,883	1,354,005,764



## 2. 学校の状況

### 1 在籍児童・生徒数及び学級編成

#### (1) 小学校

(平成26年5月1日現在)

学校名	1年		2年		3年		4年		5年		6年		特別支援		計	
	児童数	学級	児童数	学級	児童数	学級	児童数	学級	児童数	学級	児童数	学級	児童数	学級	児童数	学級
亘理小	105	3	146	5	106	3	121	4	133	4	117	3	18	4	746	26
荒浜小	14	1	14	1	20	1	18	1	24	1	31	1	1	1	122	7
吉田小	13	1	15	1	23	1	24	1	19	1	25	1	1	1	120	7
長瀬小	35	1	26	1	30	1	28	1	34	1	35	1	3	3	191	9
逢隈小	94	3	84	3	90	3	94	3	86	3	106	3	8	2	562	20
高屋小	8	1	8	1	5	1	11	1	8	1	11	1	2	2	53	8
計	269	10	293	12	274	10	296	11	304	11	325	10	33	13	1,794	77

#### (2) 中学校

(平成26年5月1日現在)

学校名	1年		2年		3年		特別支援		計	
	生徒数	学級	生徒数	学級	生徒数	学級	生徒数	学級	生徒数	学級
亘理中	156	5	139	4	146	4	7	3	448	16
荒浜中	23	1	35	1	27	1	1	1	86	4
吉田中	37	2	32	1	41	2	3	1	113	6
逢隈中	106	3	111	3	100	3	3	2	320	11
計	322	11	317	9	314	10	14	7	967	37

### 2 児童・生徒数の推移

(各年5月1日現在比較)

区分	平成17	平成18	平成19	平成20	平成21	平成22	平成23	平成24	平成25	平成26
児童数	2,129	2,126	2,069	2,030	2,061	2,046	1,908	1,857	1,831	1,794
生徒数	1,085	1,086	1,055	1,093	1,070	1,028	989	989	986	967
合計	3,214	3,212	3,124	3,123	3,131	3,074	2,897	2,846	2,817	2,761

