

巨理町

震災からの復興まちづくりに関するアンケート

調査結果報告書

【調査概要】

- 調査名称 震災からの復興まちづくりに関するアンケート
- 調査対象 震災時に津波浸水被災地に居住又は土地・家屋を所有した全世帯
- 調査方法 郵送により配布及び回収
無記名式だが、回答者コードによる世帯意向の特定が可能
- 調査内容 世帯の状況（人数、高齢者の同居）、震災時の住居、今後の居住意向（場所、住居形態）、就業の意向（農業、漁業、その他）と場所、自由意見
- 有効回答 配布数（H23. 7. 13時点） 3, 289
回収数（H23. 8. 2時点） 2, 369（内有効回答2, 366）
回収率 72. 0%
- 調査期間 平成23年7月14日（木）～平成23年7月20日（水）

【目次】

問1 世帯の人数について

問2 世帯の状況について

問3 震災前のお住まいについて

問4 今後の居住意向

問5 居住意向（問4）の回答理由【自由記述】

問6 建物の確保について【問4で「1. 震災前と同じ場所又は集落」を選んだ方】

問7 移転先の住まいについて【問4で「2. 震災前と別の集落」を選んだ方】

問8 農業の継続意向について【農業従事者が回答】

問9 漁業の継続意向について【漁業従事者が回答】

問10 震災前の事業について【自営業や事業主が回答】

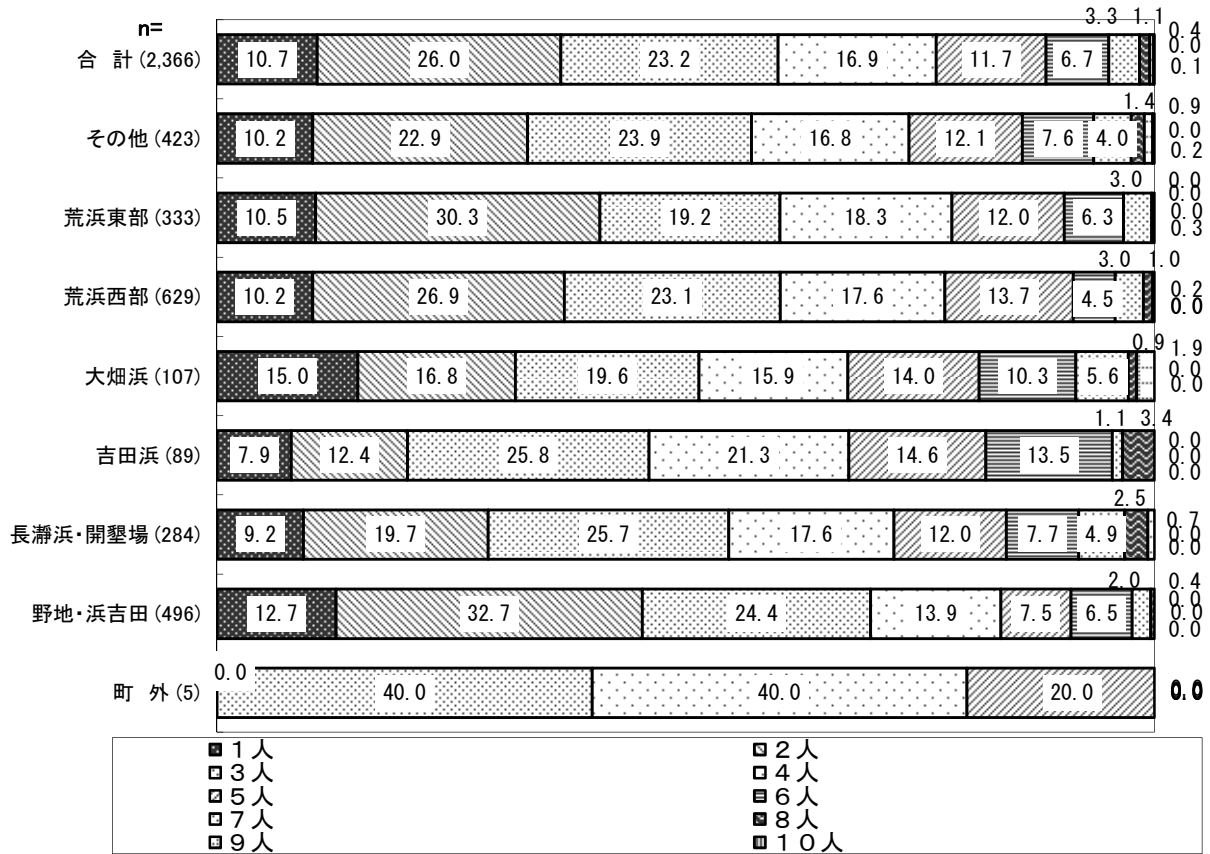
問11 事業の継続意向について【自営業や事業主が回答】

問12 生業の継続場所について【問8、問9、問11で「1. 続けたい」を選んだ方】

【自由意見】

問1 世帯の人数について

世帯の人数について、大畑浜地区、野地・浜吉田地区では、単身世帯がそれぞれ15.0%、12.7%と他の地区より比率が高くなっている。野地・浜吉田地区については、2人世帯が32.7%と最も高い比率となっており、単身世帯と2人世帯で4割強を占める。吉田浜地区は単身世帯の比率が7.9%と最も低く、3人以上の世帯が7割以上を占めている。

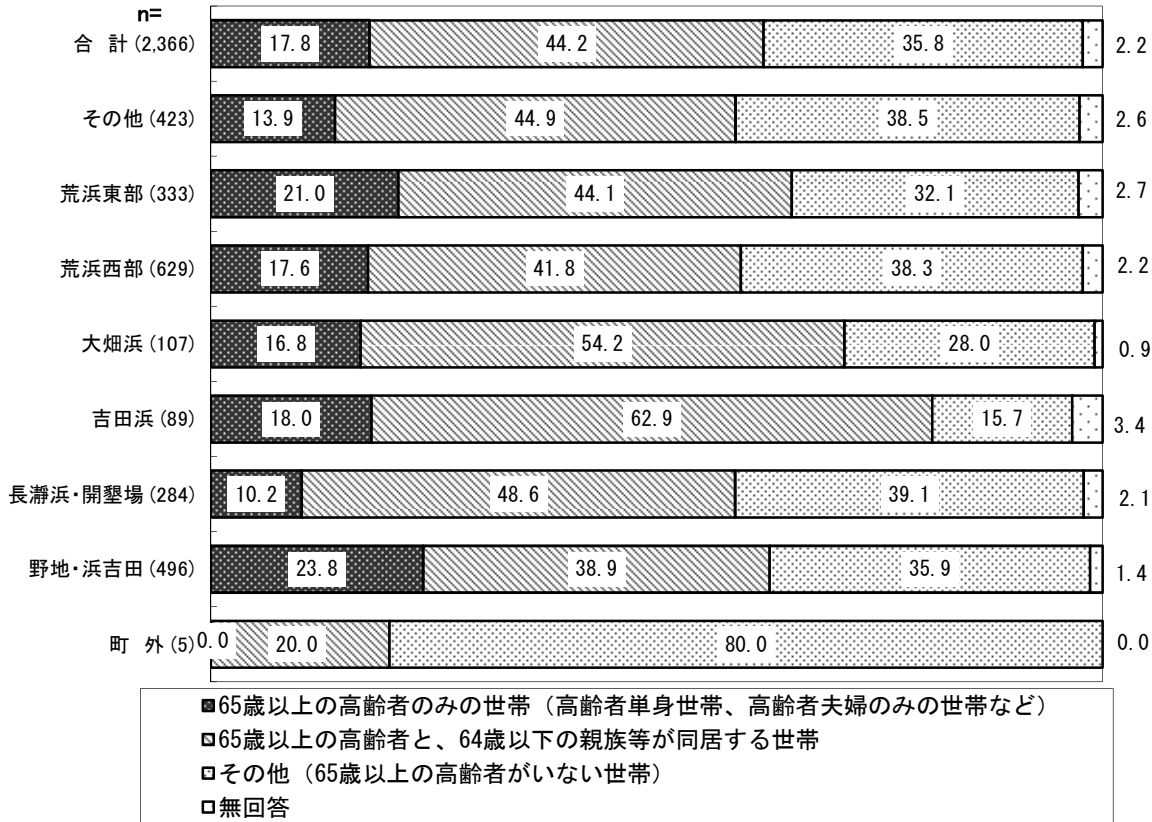


	調査数	1人	2人	3人	4人	5人	6人	7人	8人	9人	10人	庫や0人(貸家)
合計	2,366	254	614	550	400	277	158	77	25	9	-	2
その他	423	43	97	101	71	51	32	17	6	4	-	1
荒浜東部	333	35	101	64	61	40	21	10	-	-	-	1
荒浜西部	629	64	169	145	111	86	28	19	6	1	-	-
大畑浜	107	16	18	21	17	15	11	6	1	2	-	-
吉田浜	89	7	11	23	19	13	12	1	3	-	-	-
長瀬浜・開墾場	284	26	56	73	50	34	22	14	7	2	-	-
野地・浜吉田	496	63	162	121	69	37	32	10	2	-	-	-
町外	5	-	-	2	2	1	-	-	-	-	-	-

※荒浜地区(荒浜東部:四丁目、五丁目、築港 荒浜西部:左記以外)

問2 世帯の状況(65歳以上の高齢者の有無)について

世帯の状況について、吉田浜地区は高齢者のいる世帯が8割以上であり、次いで大畑浜地区が7割以上となっている。
 長瀬浜・開墾場地区は高齢者のみの世帯が10.2%と他の地区より低い比率となっており、約4割が高齢者がいない世帯となっている。

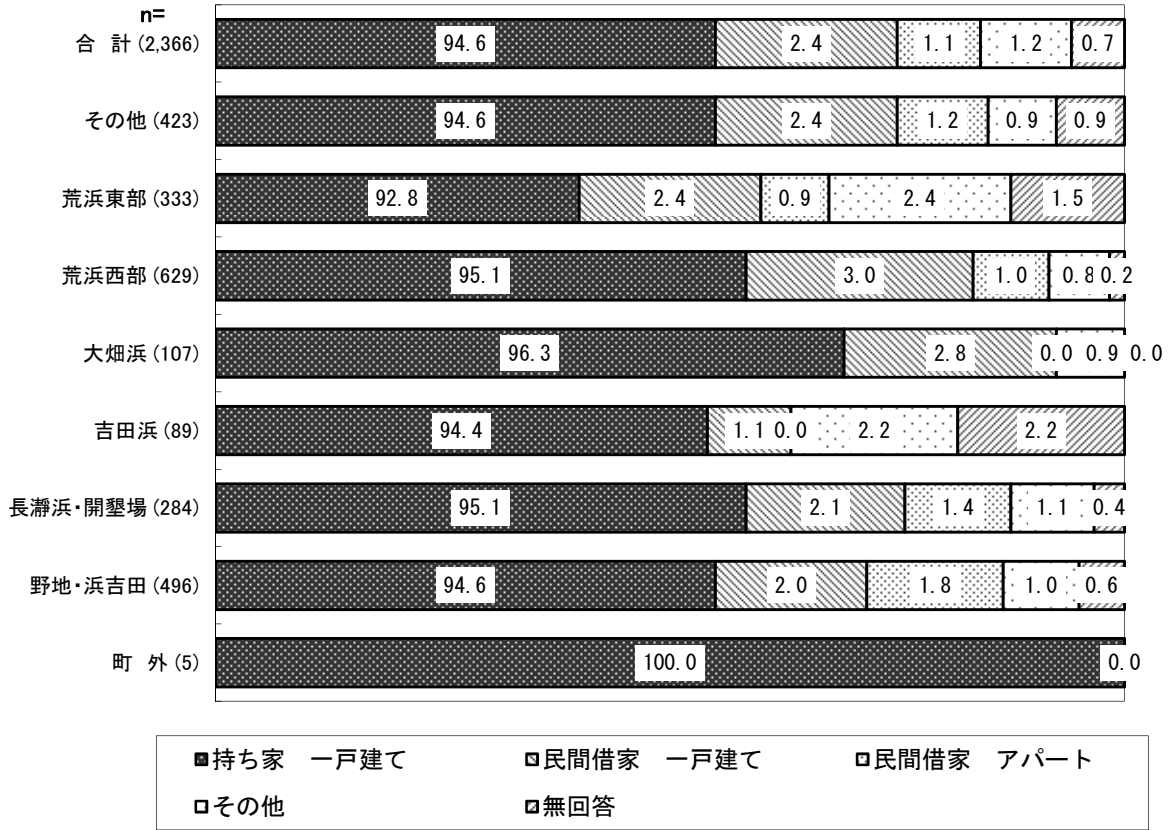


	調査数	単身の65歳以上の高齢者のみ (%)	65歳以上の高齢者と、64歳以下の親族等が同居する世帯 (%)	その他 (65歳以上の高齢者がいない世帯) (%)	無回答 (%)
合計	2,366	421	1,046	848	51
	100.0	17.8	44.2	35.8	2.2
その他	423	59	190	163	11
	100.0	13.9	44.9	38.5	2.6
荒浜東部	333	70	147	107	9
	100.0	21.0	44.1	32.1	2.7
荒浜西部	629	111	263	241	14
	100.0	17.6	41.8	38.3	2.2
大畑浜	107	18	58	30	1
	100.0	16.8	54.2	28.0	0.9
吉田浜	89	16	56	14	3
	100.0	18.0	62.9	15.7	3.4
長瀬浜・開墾場	284	29	138	111	6
	100.0	10.2	48.6	39.1	2.1
野地・浜吉田	496	118	193	178	7
	100.0	23.8	38.9	35.9	1.4
町外	5	-	1	4	-
	100.0	-	20.0	80.0	-

※荒浜地区(荒浜東部:四丁目、五丁目、築港 荒浜西部:左記以外)

問3 震災前のお住まいについて

震災前の住まいについて、全ての地区で【持ち家一戸建て】が9割以上となっている。

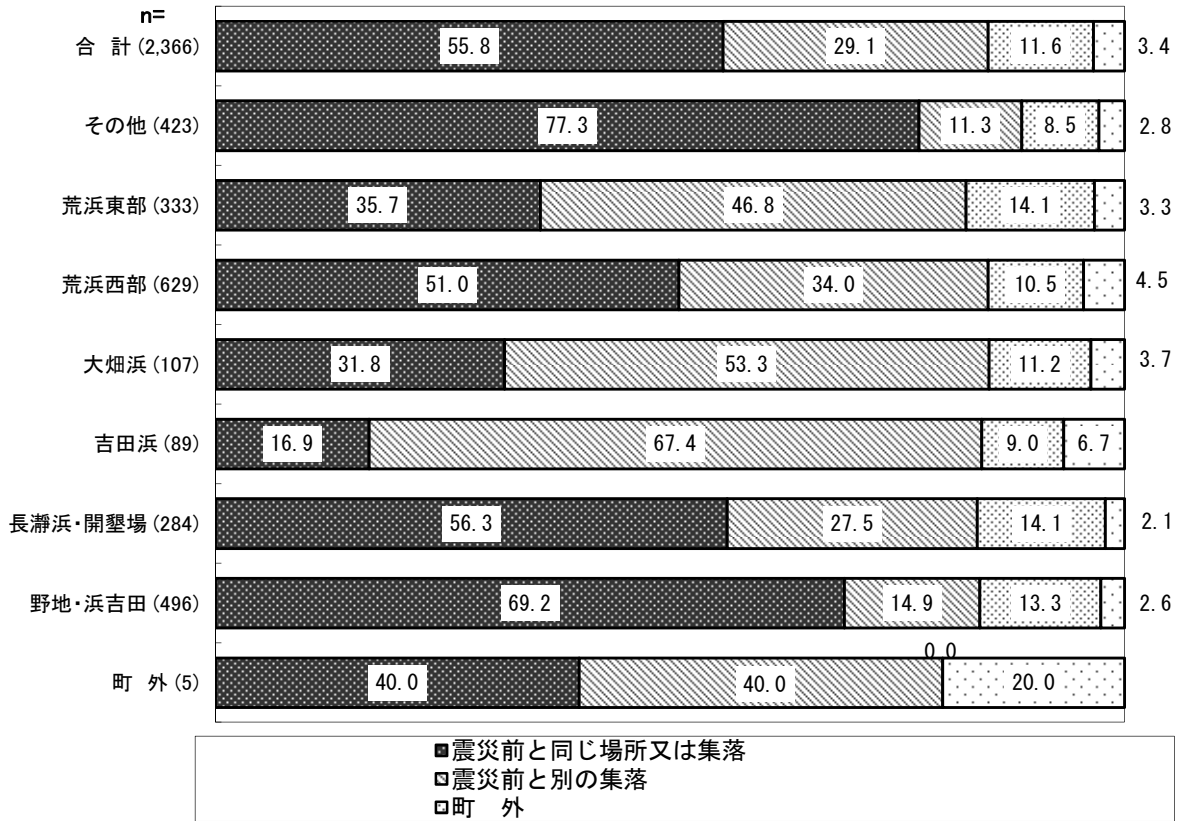


	調査数	一持ち 戸建て	一民間 戸建て 借家	ア民間 パ民間 ー借家 ト家	その 他	無回 答
合計	2,366	2,238	57	27	28	16
	100.0	94.6	2.4	1.1	1.2	0.7
その他	423	400	10	5	4	4
	100.0	94.6	2.4	1.2	0.9	0.9
荒浜東部	333	309	8	3	8	5
	100.0	92.8	2.4	0.9	2.4	1.5
荒浜西部	629	598	19	6	5	1
	100.0	95.1	3.0	1.0	0.8	0.2
大畑浜	107	103	3	-	1	-
	100.0	96.3	2.8	-	0.9	-
吉田浜	89	84	1	-	2	2
	100.0	94.4	1.1	-	2.2	2.2
長瀬浜・開墾場	284	270	6	4	3	1
	100.0	95.1	2.1	1.4	1.1	0.4
野地・浜吉田	496	469	10	9	5	3
	100.0	94.6	2.0	1.8	1.0	0.6
町外	5	5	-	-	-	-
	100.0	100.0	-	-	-	-

※荒浜地区(荒浜東部:四丁目、五丁目、築港 荒浜西部:左記以外)

問4 今後の居住意向

今後の居住意向について、その他地区、荒浜西部地区、長瀬浜・開墾場地区、野地・浜吉田地区では【震災前と同じ場所又は集落】が最も高い比率となっており、その他地区77.3%、野地・浜吉田地区69.2%において他の地区より比率が高くなっている。
 荒浜東部地区、大畑浜地区、吉田浜地区では【震災前と別の集落】が最も高い比率となっており、吉田浜地区では約7割を占める結果となっている。



	調査数	集じ震 落場災 所前 又は同	の震 集災 落前 と別	町 外	無 回 答
合計	2,366	1,321	689	275	81
	100.0	55.8	29.1	11.6	3.4
その他	423	327	48	36	12
	100.0	77.3	11.3	8.5	2.8
荒浜東部	333	119	156	47	11
	100.0	35.7	46.8	14.1	3.3
荒浜西部	629	321	214	66	28
	100.0	51.0	34.0	10.5	4.5
大畑浜	107	34	57	12	4
	100.0	31.8	53.3	11.2	3.7
吉田浜	89	15	60	8	6
	100.0	16.9	67.4	9.0	6.7
長瀬浜・開墾場	284	160	78	40	6
	100.0	56.3	27.5	14.1	2.1
野地・浜吉田	496	343	74	66	13
	100.0	69.2	14.9	13.3	2.6
町外	5	2	2	-	1
	100.0	40.0	40.0	-	20.0

※荒浜地区(荒浜東部:四丁目、五丁目、築港 荒浜西部:左記以外)

問5 居留意向についての理由(問4で「震災前と同じ場所又は集落」と回答した理由)【自由記述】

「震災前と同じ場所又は集落」に留まりたい理由について、その他地区、町外を除く地区で【地域への愛着や執着①～地域の魅力】が最も多い。その他地区、野地・浜吉田地区においては【安全面への信頼】が高い比率となっており、被災程度が他地域に比べて大きくなかったことがうかがえる。
 荒浜西部地区、大畑浜地区、長瀬浜・開墾場地区、野地・浜吉田地区においては【資金面での不安】が2割以上を占め、吉田浜では3割以上となっている。

	調査数	地域への愛着や執着①	地域への愛着や執着②	ライフスタイル	資金面での不安	安全面への信頼	その他	無回答
合計	1,321	530	140	71	282	312	165	223
	-	40.1	10.6	5.4	21.3	23.6	12.5	16.9
その他	327	100	26	19	58	109	29	65
	-	30.6	8.0	5.8	17.7	33.3	8.9	19.9
荒浜東部	119	70	16	10	15	9	24	19
	-	58.8	13.4	8.4	12.6	7.6	20.2	16.0
荒浜西部	321	160	28	16	84	51	49	44
	-	49.8	8.7	5.0	26.2	15.9	15.3	13.7
大畑浜	34	17	2	2	10	6	4	4
	-	50.0	5.9	5.9	29.4	17.6	11.8	11.8
吉田浜	15	5	3	1	5	1	5	2
	-	33.3	20.0	6.7	33.3	6.7	33.3	13.3
長瀬浜・開墾場	160	64	20	9	41	30	21	30
	-	40.0	12.5	5.6	25.6	18.8	13.1	18.8
野地・浜吉田	343	114	44	13	69	106	32	59
	-	33.2	12.8	3.8	20.1	30.9	9.3	17.2
町外	2	-	1	1	-	-	1	-
	-	-	50.0	50.0	-	-	50.0	-

※荒浜地区(荒浜東部:四丁目、五丁目、築港 荒浜西部:左記以外)

※複数の分類項目にわたる回答については、それぞれの項目でカウントしています

問5 居住意向についての理由(問4で「震災前と別の集落」と回答した理由)【自由記述】

「震災前と別の集落」に移転したい理由について、すべての地区で【津波に対する恐怖心】が最も多く、長瀬浜・開墾場地区では7割以上となっている。
 また全ての地区で【宅地の危険性】が2割以上を占め、長瀬浜・開墾場地区では36.5%と他地区と比べて最も高い比率となっている。
 【移転する場所の条件】としては、高台や津波の来ない安全な場所、東部道路の西側などがあげられている。

	調査数	津波に対する恐怖心	宅地の危険性	生活再建能力の不足	生活性の基盤の崩壊、利	その他	移転する場所の条件	移転する時の希望	無回答
合計	689	403	199	36	48	43	229	70	69
	-	58.5	28.9	5.2	7.0	6.2	33.2	10.2	10.0
その他	48	28	17	5	3	-	16	4	5
	-	58.3	35.4	10.4	6.3	-	33.3	8.3	10.4
荒浜東部	156	93	39	3	3	10	44	17	23
	-	59.6	25.0	1.9	1.9	6.4	28.2	10.9	14.7
荒浜西部	214	116	54	18	17	21	69	21	23
	-	54.2	25.2	8.4	7.9	9.8	32.2	9.8	10.7
大畑浜	57	29	20	2	4	6	21	6	4
	-	50.9	35.1	3.5	7.0	10.5	36.8	10.5	7.0
吉田浜	60	35	13	2	4	2	21	11	6
	-	58.3	21.7	3.3	6.7	3.3	35.0	18.3	10.0
長瀬浜・開墾場	78	56	29	1	2	1	25	6	3
	-	71.8	37.2	1.3	2.6	1.3	32.1	7.7	3.8
野地・浜吉田	74	44	27	5	13	3	33	5	5
	-	59.5	36.5	6.8	17.6	4.1	44.6	6.8	6.8
町外	2	2	-	-	2	-	-	-	-
	-	100.0	-	-	100.0	-	-	-	-

※荒浜地区(荒浜東部:四丁目、五丁目、築港 荒浜西部:左記以外)

※複数の分類項目にわたる回答については、それぞれの項目でカウントしています

問5 居留意向についての理由(問4で「町外」と回答した理由)【自由記述】

「町外」に移転したい理由について、大畑浜地区、吉田浜地区、野地・浜吉田地区、町外を除く地区で【津波に対する恐怖心】が最も多く、長瀬浜・開墾場地区では5割となっている。野地・浜吉田地区では【生活基盤の崩壊、利便性の追求】が最も多い結果となっている。

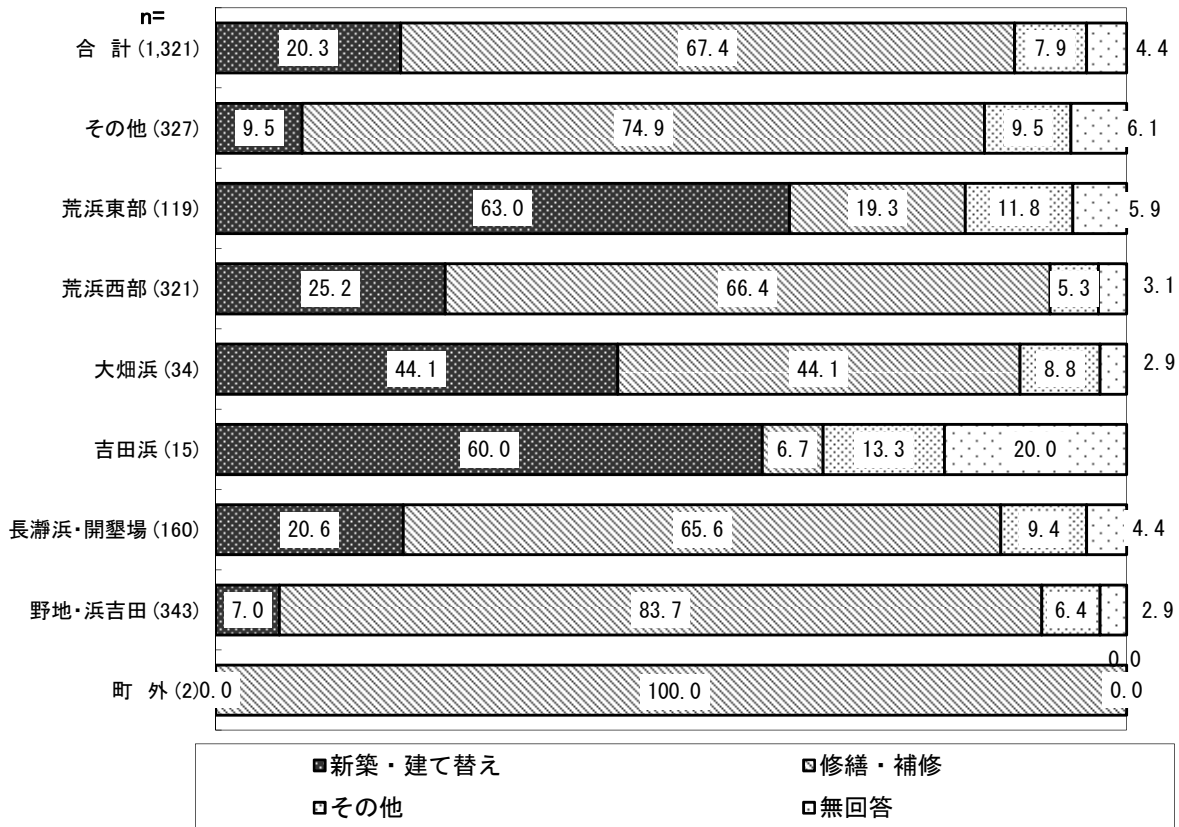
	調査数	津波に対する恐怖心	宅地の危険性	生活再建能力の不足	生活基盤の崩壊、利便性の追求	その他	移転する場所の条件	移転する時の希望	無回答
合計	275	111	61	26	81	62	32	5	25
	-	40.4	22.2	9.5	29.5	22.5	11.6	1.8	9.1
その他	36	17	8	4	13	6	6	-	1
	-	47.2	22.2	11.1	36.1	16.7	16.7	-	2.8
荒浜東部	47	20	5	5	9	9	7	-	5
	-	42.6	10.6	10.6	19.1	19.1	14.9	-	10.6
荒浜西部	66	25	15	6	15	19	3	2	9
	-	37.9	22.7	9.1	22.7	28.8	4.5	3.0	13.6
大畑浜	12	2	2	1	2	3	1	-	4
	-	16.7	16.7	8.3	16.7	25.0	8.3	-	33.3
吉田浜	8	2	-	1	-	5	-	-	1
	-	25.0	-	12.5	-	62.5	-	-	12.5
長瀬浜・開墾場	40	20	14	2	7	7	8	-	3
	-	50.0	35.0	5.0	17.5	17.5	20.0	-	7.5
野地・浜吉田	66	25	17	7	35	13	7	3	2
	-	37.9	25.8	10.6	53.0	19.7	10.6	4.5	3.0
町外	-	-	-	-	-	-	-	-	-
	-	-	-	-	-	-	-	-	-

※荒浜地区(荒浜東部:四丁目、五丁目、築港 荒浜西部:左記以外)

※複数の分類項目にわたる回答については、それぞれの項目でカウントしています

問6 建物の確保について【問4で「1. 震災前と同じ場所・集落」を選んだ方】

建物の確保について、荒浜東部地区、吉田浜地区は【新築・建て替え】が6割以上と他の地区より比率が高くなっている。
 その他地区、荒浜西部地区、長瀬浜・開墾場地区、野地・浜吉田地区では【修繕・補修】が最も多く、野地・浜吉田地区では83.7%と他の地区より比率が高くなっている。
 大畑浜地区では【新築・建て替え】【修繕・補修】共に44.1%となっている。

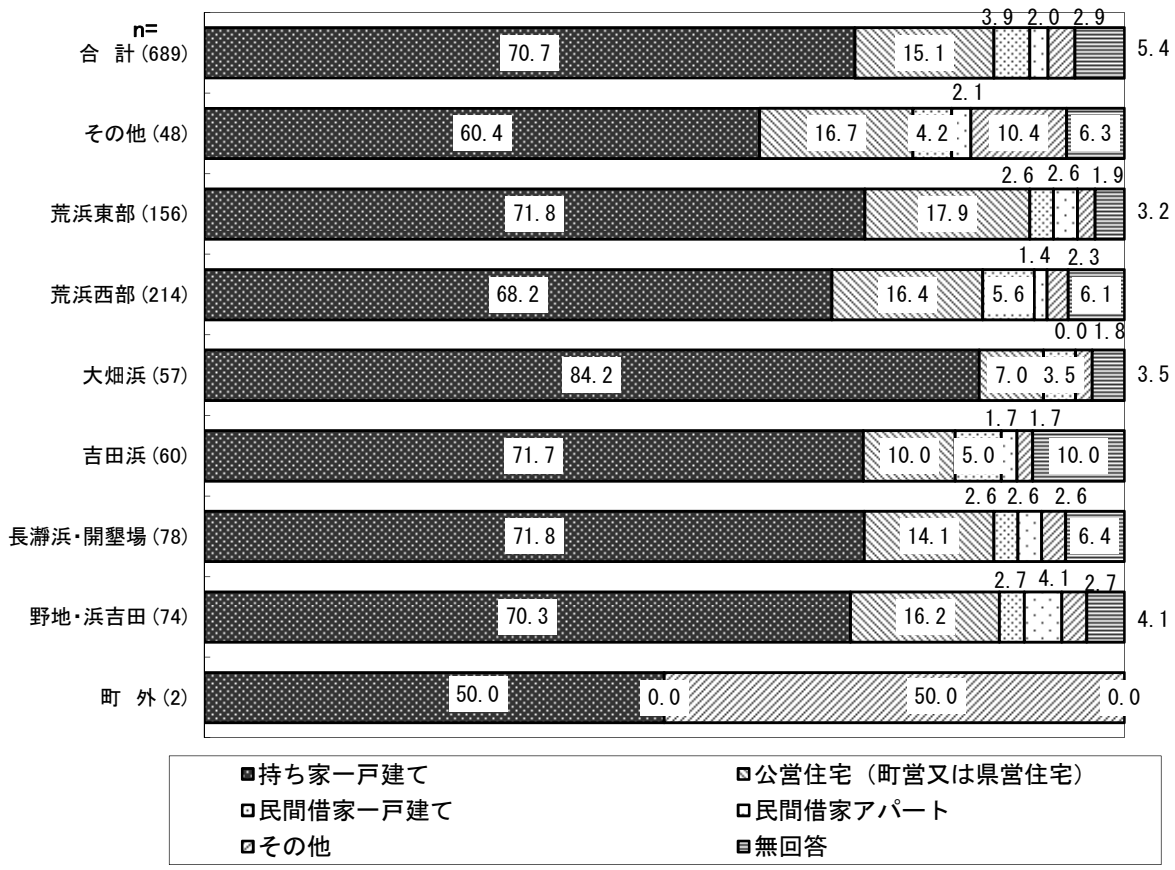


	調査数	新築・建て替え	修繕・補修	その他	無回答
合計	1,321	268	891	104	58
	100.0	20.3	67.4	7.9	4.4
その他	327	31	245	31	20
	100.0	9.5	74.9	9.5	6.1
荒浜東部	119	75	23	14	7
	100.0	63.0	19.3	11.8	5.9
荒浜西部	321	81	213	17	10
	100.0	25.2	66.4	5.3	3.1
大畑浜	34	15	15	3	1
	100.0	44.1	44.1	8.8	2.9
吉田浜	15	9	1	2	3
	100.0	60.0	6.7	13.3	20.0
長瀬浜・開墾場	160	33	105	15	7
	100.0	20.6	65.6	9.4	4.4
野地・浜吉田	343	24	287	22	10
	100.0	7.0	83.7	6.4	2.9
町外	2	-	2	-	-
	100.0	-	100.0	-	-

※荒浜地区(荒浜東部:四丁目、五丁目、築港 荒浜西部:左記以外)

問7 移転先の住まいについて【問4で「2. 震災前と別の集落」を選んだ方】

移転先の住まいについて、町外を除く全ての地区で【持ち家一戸建て】が6割以上となっており、大畑浜地区は84.2%と他地区よりも高い比率となっている。
次いで多いのは【公営住宅(町営又は県営住宅)】となっている。

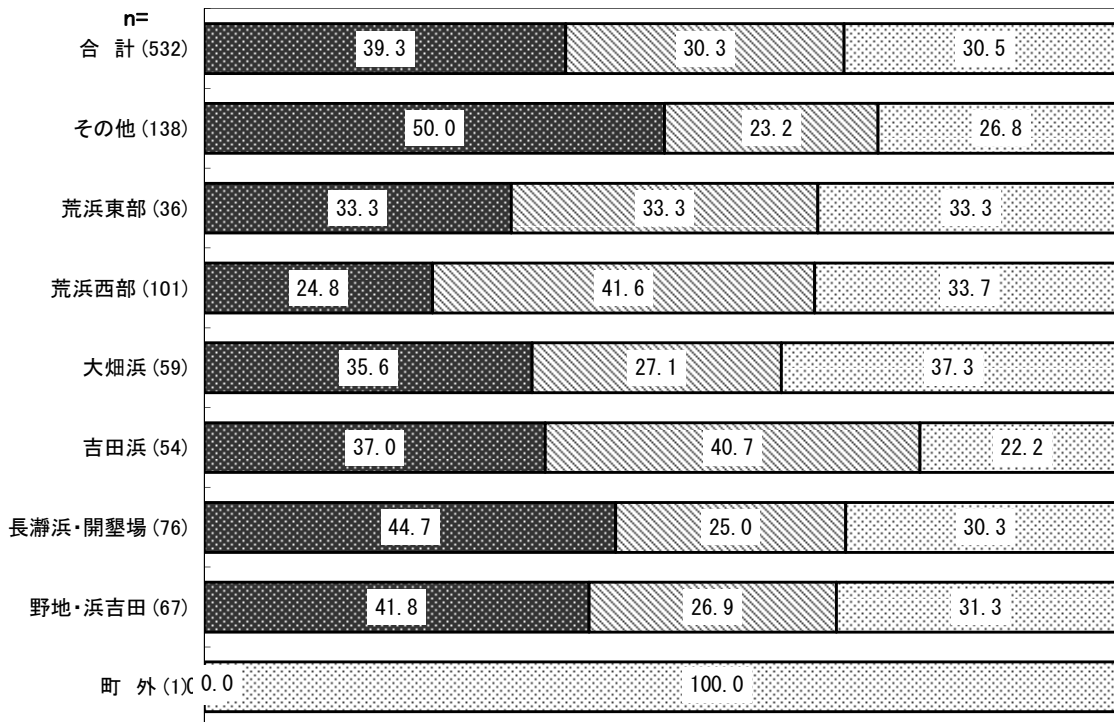


	調査数	一持ち家一戸建て	県(公)営住宅(町営又は)	一民間借家一戸建て	ア民間借家アパート	その他	無回答
合計	689	487	104	27	14	20	37
	100.0	70.7	15.1	3.9	2.0	2.9	5.4
その他	48	29	8	2	1	5	3
	100.0	60.4	16.7	4.2	2.1	10.4	6.3
荒浜東部	156	112	28	4	4	3	5
	100.0	71.8	17.9	2.6	2.6	1.9	3.2
荒浜西部	214	146	35	12	3	5	13
	100.0	68.2	16.4	5.6	1.4	2.3	6.1
大畑浜	57	48	4	2	-	1	2
	100.0	84.2	7.0	3.5	-	1.8	3.5
吉田浜	60	43	6	3	1	1	6
	100.0	71.7	10.0	5.0	1.7	1.7	10.0
長瀬浜・開墾場	78	56	11	2	2	2	5
	100.0	71.8	14.1	2.6	2.6	2.6	6.4
野地・浜吉田	74	52	12	2	3	2	3
	100.0	70.3	16.2	2.7	4.1	2.7	4.1
町外	2	1	-	-	-	1	-
	100.0	50.0	-	-	-	50.0	-

※荒浜地区(荒浜東部:四丁目、五丁目、築港 荒浜西部:左記以外)

問8 農業の継続意向【農業従事者が回答】

農業の継続意向について、その他地区、長瀬浜・開墾場地区、野地・浜吉田地区は【続けたい】が4割以上と最も多い結果となっている。
 荒浜西部地区、吉田浜地区は【続けない】が4割以上と最も多くなっている。
 荒浜東部地区では、【続けたい】【続けない】【検討中】がそれぞれ33.3%となっており、大畑浜地区では【検討中】が37.3%と最も多くなっている。



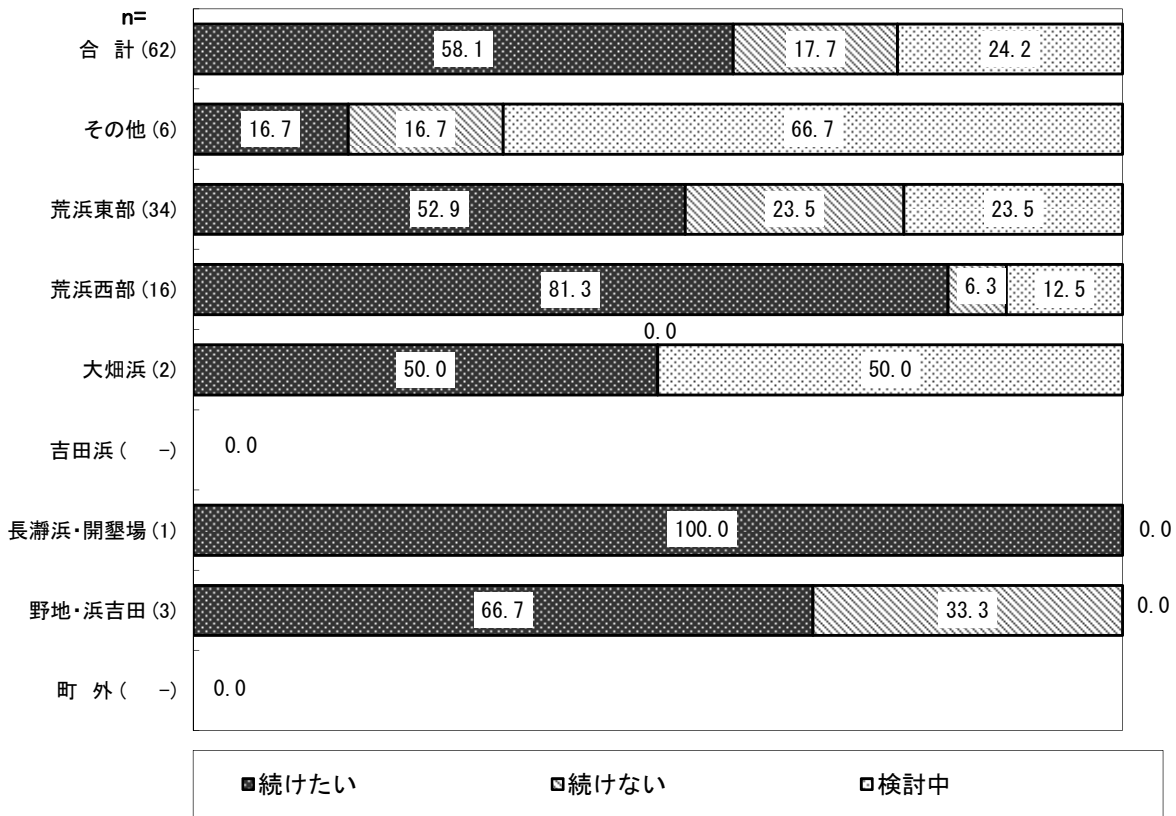
■続けたい ▨続けない □検討中

	調査数	続けたい	続けない	検討中
合計	532	209	161	162
	100.0	39.3	30.3	30.5
その他	138	69	32	37
	100.0	50.0	23.2	26.8
荒浜東部	36	12	12	12
	100.0	33.3	33.3	33.3
荒浜西部	101	25	42	34
	100.0	24.8	41.6	33.7
大畑浜	59	21	16	22
	100.0	35.6	27.1	37.3
吉田浜	54	20	22	12
	100.0	37.0	40.7	22.2
長瀬浜・開墾場	76	34	19	23
	100.0	44.7	25.0	30.3
野地・浜吉田	67	28	18	21
	100.0	41.8	26.9	31.3
町外	1	-	-	1
	100.0	-	-	100.0

※荒浜地区(荒浜東部:四丁目、五丁目、築港 荒浜西部:左記以外)

問9 漁業の継続意向【漁業従事者が回答】

漁業の継続意向について、その他地区、町外を除く地区で【続けたい】が最も多くを占めている。
 荒浜東部地区では52.9%、荒浜西部地区81.3%となっている。

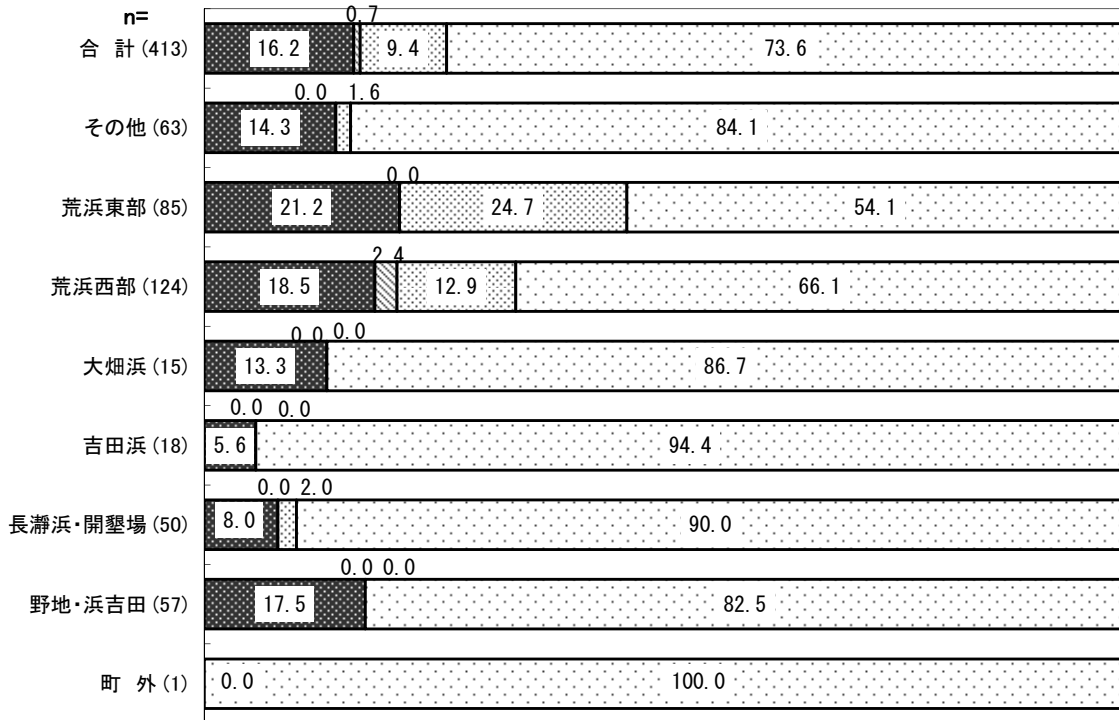


	調査数	続けたい	続けない	検討中
合計	62	36	11	15
	100.0	58.1	17.7	24.2
その他	6	1	1	4
	100.0	16.7	16.7	66.7
荒浜東部	34	18	8	8
	100.0	52.9	23.5	23.5
荒浜西部	16	13	1	2
	100.0	81.3	6.3	12.5
大畑浜	2	1	-	1
	100.0	50.0	-	50.0
吉田浜	-	-	-	-
	-	-	-	-
長瀬浜・開墾場	1	1	-	-
	100.0	100.0	-	-
野地・浜吉田	3	2	1	-
	100.0	66.7	33.3	-
町外	-	-	-	-
	-	-	-	-

※荒浜地区(荒浜東部:四丁目、五丁目、築港 荒浜西部:左記以外)

問10 震災前の事業について【自営業や事業主が回答】

震災前の事業について、荒浜東部地区は【商店、飲食店】が21.2%、【水産関連業】が24.7%と他の地区より比率が高くなっている。
 荒浜西部地区についても【商店、飲食店】が18.5%、【水産関連業】が12.9%と他の地区より比率が高くなっている。



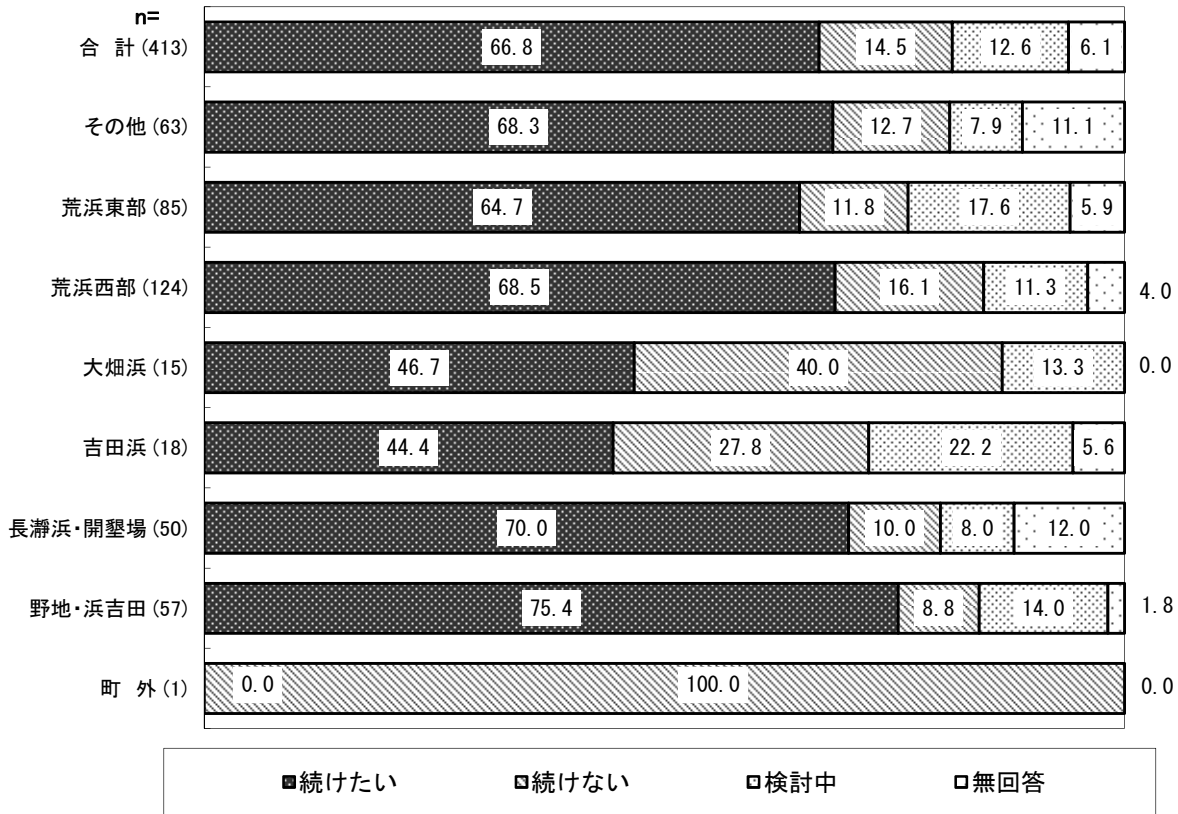
商店、飲食店
 旅館、民宿
 水産加工など、水産関連業
 その他

	調査数	商店、飲食	旅館、民宿	連、水産加工など、水産関連業	その他
合計	413	67	3	39	304
	100.0	16.2	0.7	9.4	73.6
その他	63	9	-	1	53
	100.0	14.3	-	1.6	84.1
荒浜東部	85	18	-	21	46
	100.0	21.2	-	24.7	54.1
荒浜西部	124	23	3	16	82
	100.0	18.5	2.4	12.9	66.1
大畑浜	15	2	-	-	13
	100.0	13.3	-	-	86.7
吉田浜	18	1	-	-	17
	100.0	5.6	-	-	94.4
長瀬浜・開墾場	50	4	-	1	45
	100.0	8.0	-	2.0	90.0
野地・浜吉田	57	10	-	-	47
	100.0	17.5	-	-	82.5
町外	1	-	-	-	1
	100.0	-	-	-	100.0

※荒浜地区(荒浜東部:四丁目、五丁目、築港 荒浜西部:左記以外)

問11 事業の継続意向について【自営業や事業主が回答】

事業の継続意向について、町外を除く全ての地区において【続けたい】が最も多くなっており、長瀬浜・開墾場地区、野地・浜吉田地区は7割以上と他の地区より比率が高くなっている。
 大畑浜地区と吉田浜地区は、【続けたい】が4割程度と他の地区より低くなっており、大畑浜地区については【続けない】が40.0%と他地区と比べても最も高くなっている。吉田浜地区についても同様に【続けない】27.8%、【検討中】22.2%と、他の地区と比べても高い比率と

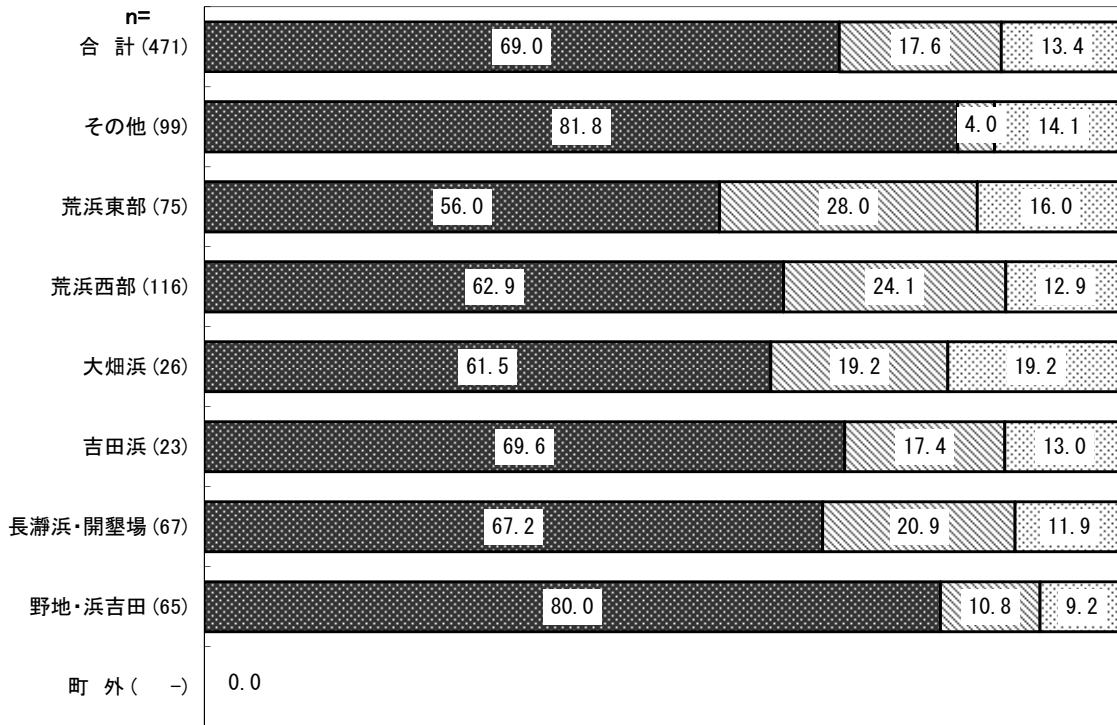


	調査数	続けたい	続けない	検討中	無回答
合計	413	276	60	52	25
	100.0	66.8	14.5	12.6	6.1
その他	63	43	8	5	7
	100.0	68.3	12.7	7.9	11.1
荒浜東部	85	55	10	15	5
	100.0	64.7	11.8	17.6	5.9
荒浜西部	124	85	20	14	5
	100.0	68.5	16.1	11.3	4.0
大畑浜	15	7	6	2	-
	100.0	46.7	40.0	13.3	-
吉田浜	18	8	5	4	1
	100.0	44.4	27.8	22.2	5.6
長瀬浜・開墾場	50	35	5	4	6
	100.0	70.0	10.0	8.0	12.0
野地・浜吉田	57	43	5	8	1
	100.0	75.4	8.8	14.0	1.8
町外	1	-	1	-	-
	100.0	-	100.0	-	-

※荒浜地区(荒浜東部:四丁目、五丁目、築港 荒浜西部:左記以外)

問12 正業の継続場所について【問8、問9、問11のいずれかで「1. 続けたい」を選んだ方】

正業の継続場所について、その他地区、野地・浜吉田地区は【震災前と同じ場所】が8割を超えている。
他の地区に比べると荒浜東部地区については【震災前と同じ場所】が56.0%と低くなっており、【町内又は町外の別の場所】が28.0%と最も高くなっている。



■震災前と同じ場所 □町内又は町外の別の場所 □無回答

	調査数	震災前と同じ	町外町の内別又は場町	無回答
合計	471	325	83	63
	100.0	69.0	17.6	13.4
その他	99	81	4	14
	100.0	81.8	4.0	14.1
荒浜東部	75	42	21	12
	100.0	56.0	28.0	16.0
荒浜西部	116	73	28	15
	100.0	62.9	24.1	12.9
大畑浜	26	16	5	5
	100.0	61.5	19.2	19.2
吉田浜	23	16	4	3
	100.0	69.6	17.4	13.0
長瀬浜・開墾場	67	45	14	8
	100.0	67.2	20.9	11.9
野地・浜吉田	65	52	7	6
	100.0	80.0	10.8	9.2
町外	-	-	-	-
	-	-	-	-

※荒浜地区(荒浜東部:四丁目、五丁目、築港 荒浜西部:左記以外)

自由意見

自由意見としては、全ての地区で【生活支援について】の意見が最も多くなっており、大畑浜地区、吉田浜地区では、3割以上となっている。

	調査数	計今後のまちづくり・復興	（）今後の防災無線な	（）まい、仕事、教育な	生活支援について（住	交通、瓦礫処理など	今困っていることにつ	その他	無回答
合計	2,366	338	334	470	239	127	1,134	-	
	-	14.3	14.1	19.9	10.1	5.4	47.9		
その他	423	48	56	64	45	18	237	-	
	-	11.3	13.2	15.1	10.6	4.3	56.0		
荒浜東部	333	53	49	74	15	15	161	-	
	-	15.9	14.7	22.2	4.5	4.5	48.3		
荒浜西部	629	115	87	145	33	29	285	-	
	-	18.3	13.8	23.1	5.2	4.6	45.3		
大畑浜	107	11	11	33	7	12	47	-	
	-	10.3	10.3	30.8	6.5	11.2	43.9		
吉田浜	89	14	13	29	9	4	34	-	
	-	15.7	14.6	32.6	10.1	4.5	38.2		
長瀬浜・開墾場	284	39	38	50	28	13	144	-	
	-	13.7	13.4	17.6	9.9	4.6	50.7		
野地・浜吉田	496	58	79	73	101	36	223	-	
	-	11.7	15.9	14.7	20.4	7.3	45.0		
町外	5	-	1	2	1	-	3	-	
	-	-	20.0	40.0	20.0	-	60.0		

※荒浜地区(荒浜東部:四丁目、五丁目、築港 荒浜西部:左記以外)

※複数の分類項目にわたる回答については、それぞれの項目でカウントしています

■主な意見

生活支援について

- ・公営住宅か民間借家に入れば互理町へ帰りたと思っています。
- ・塩害の水田の早期作付けを出来るようにして下さい。

今後のまちづくり・復興計画について

- ・早くまちづくりの計画を立ててほしい。
- ・町復興について案や計画立案時に随時公表してほしい。

今後の防災について

- ・早急に堤防を作って欲しい。
- ・警報やアナウンスのスピーカーが聞こえないので新設してほしい。

今困っていることについて

- ・仮設には親しい友や仲間と離れ、身近に相談事や話す相手がいない。
- ・二重ローンになるので支払いに不安です。